

SITUACIÓN ACTUAL DE LA MANUFACTURA MEXICANA.

Ana Luisa González Arévalo¹.

RESUMEN

El presente trabajo aborda las características actuales más importantes que presenta la industria manufacturera en México.

La ponencia describe como la manufactura presenta un proceso de desindustrialización en su conjunto en términos generales, asimismo se plantea la desindustrialización por subsectores. También se señala la tasa de crecimiento de este sector, y su importancia como receptor de inversión extranjera directa. Este tipo de recursos se orientan en especial a la fabricación de equipo de transporte, donde se localizan importantes empresas armadoras automotrices de marcas con mucho prestigio a nivel mundial.

Otro aspecto que se esboza es el comercio exterior manufacturero, es decir, las exportaciones manufactureras han tenido un boom en particular desde el año 2000, asimismo se señala el caso de las importaciones y su comportamiento. Otro aspecto significativo que se menciona en este trabajo, es la trascendencia de la industria automotriz, porque, este subsector contribuye con un porcentaje fundamental en la exportación de mercancías mexicanas, llegando en la actualidad, a ser casi tres veces mayores que los recursos obtenidos con la venta de petróleo crudo en el exterior. Las importaciones de manufacturas también tienen un peso trascendental. En este documento se considera, este acrecentamiento de las exportaciones del sector manufacturero no ha sido suficiente para resolver el problema de la desindustrialización de la manufactura mexicana.

Palabras clave: Desindustrialización, industria, manufactura, exportaciones, importaciones.

¹ Grado académico: Doctora en Estudios Latinoamericanos.
Institución de adscripción: Instituto de Investigaciones Económicas de la Universidad Nacional Autónoma de México.
Correo electrónico: analuisa102002@yahoo.com.mx

INTRODUCCIÓN

En la presente ponencia presentamos como hipótesis el siguiente planteamiento.

El neoliberalismo ha favorecido en México una mayor expansión de las exportaciones totales, pero no ha arreglado los problemas de los desequilibrios típicos del comercio exterior de la industria manufacturera, sus tasas de crecimiento, y por el contrario se ha aceptado la desindustrialización; así por ejemplo, la participación del PIB manufacturero dentro del PIB total ha descendido. Con respecto al empleo ocupado en la manufactura ha tenido un pequeño incremento en términos absolutos, sin embargo en términos relativos con respecto al total ha presentado un descenso. También está presente el ensanchamiento del empleo en el sector servicios. Una cuestión muy importante es el coeficiente de desindustrialización de la manufactura mexicana (Importaciones manufactureras/PIB manufacturero) se ha incrementado.

Al interior de la manufactura el índice de desindustrialización notable se ubica en los subsectores de la fabricación de productos de plástico, caucho y en la producción de maquinaria y equipo, electrónica, eléctrica, equipo de transporte.

Podemos ver con toda claridad como México no ha logrado un superávit creciente en la cuenta corriente de la balanza de pagos ni en la balanza comercial de la industria manufacturera desde hace por lo menos 15 años, lo cual ha repercutido en no aumentar las tasas de crecimiento del PIB el cual no ha tenido un incremento superior al 2.5% para este mismo periodo.

Este resultado es muy débil y por tanto resulta insuficiente para corregir los desequilibrios de la balanza de pagos y por consiguiente no favorece esta situación la solución de los problemas actuales de la industrialización.

El boom de las exportaciones, no ha desembocado en un desarrollo económico el cual tuviera como expresión una industria pujante, sólida, consolidada, en particular en la manufacturera, por el contrario, nos encaramos a un estado o ciclo de desindustrialización, este sector de la economía mexicana presenta una ineptitud para una ordenada reestructuración. Por ello, resulta necesario desarrollar nuestra propia tecnología con base en nuestros propios recursos.

En nuestra opinión, el neoliberalismo que ha favorecido e impulsado en el país, una gran capacidad exportadora de manufacturas no ha sido eficaz para alcanzar un proceso de expansión industrial en el país, en efecto, México no ha sido preparado para producir bienes de capital, la formación bruta de capital fijo prácticamente ha permanecido estancada. Así en lugar de tener un periodo adecuado de industrialización, enfrentamos una época de desindustrialización y desintegración de la industria manufacturera, dentro de un cuadro de creciente endeudamiento externo, por tanto, no han sido totalmente adecuadas la ampliación de las ventas en el exterior y la llegada de importantes flujos de capital extranjero.

La industrialización en México se truncó, no logró transformar su estructura productiva porque presenta una carencia en forma real de un sistema de producción con un ciclo económico propio, cuyos soportes hubieran sido el sector productor de bienes de capital.

La estrategia emprendida por las empresas transnacionales no han logrado es la articulación de un sistema productivo propio desembocando y en cambio ha convergido en una desindustrialización y maquilización, mientras se refuerza la dependencia económica en todos sus aspectos.

La globalización y su fase actual denominada neoliberalismo, cuyo nuevo “modelo de crecimiento” es depender crecientemente de la dinámica de las exportaciones, y de una apertura comercial como una opción decisiva en especial considerando que el mercado es

la solución a los problemas de la manufactura. Dentro de este contexto la política económica ultraliberal impulsó en forma explícita y estratégica la desindustrialización. Este fenómeno se desenvuelve en el marco del peso de una deuda externa que ha alcanzado niveles extraordinarios.

Se creía que con la adaptación del modelo neoliberal, la industria manufacturera tendría una gran potencia, sin embargo, los resultados han sido lamentablemente desfavorables. A pesar de la bondad del mercado, que ha empujado un crecimiento precipitado de las exportaciones manufactureras, no se ha transformado en una estructura industrial potente y productora de bienes de capital. Equivocadamente el modelo neoliberal ha fallado para la división manufacturera mexicana.

1. LA INDUSTRIA MANUFACTURERA.

La industria manufacturera mexicana ha tenido que enfrentar en los últimos años, las dos crisis de inicios del presente siglo, la crisis económica y financiera internacional (2008-2009) y la crisis de la zona del euro (2009-2013) — han sido las de mayor envergadura desde la Gran Depresión de los años treinta por su intensidad, impactos económicos y sociales, y duración. Asimismo, estas crisis y sus efectos no solo han puesto nuevamente de manifiesto la incapacidad de la gran mayoría de las instituciones públicas y privadas o de actores del mundo académico para anticiparlas, identificar desequilibrios insostenibles y prevenir los riesgos inherentes al sector financiero. (Bárcenas, 2015: 15).

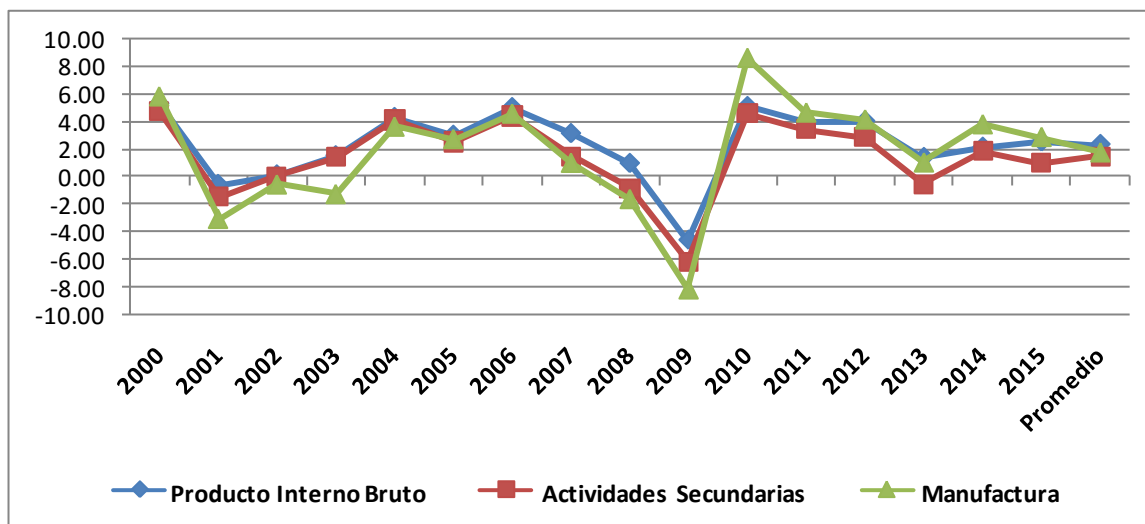
En efecto, se puede observar una caída en su tasa de crecimiento de -8.2 para el año 2009, cuando se presenta la crisis a nivel mundial. Ver cuadro 1 y gráfica 1.

Cuadro 1. Variación anual, PIB total, PIB de actividades secundarias y PIB de industrias manufactureras, 2000 – 2015. A precios de 2008.

Año	Producto Interno Bruto	Actividades Secundarias	Manufactura
2000	5.30	4.70	5.80
2001	-0.60	-1.50	-3.10
2002	0.10	0.00	-0.60
2003	1.50	1.40	-1.30
2004	4.30	4.10	3.60
2005	3.00	2.50	2.70
2006	5.03	4.38	4.55
2007	3.13	1.45	0.98
2008	0.94	-0.88	-1.66
2009	-4.68	-6.20	-8.23
2010	5.10	4.55	8.60
2011	4.05	3.45	4.63
2012	4.03	2.88	4.13
2013	1.38	-0.60	1.00
2014	2.13	1.85	3.78
2015	2.52	0.95	2.85
Promedio	2.33	1.44	1.73

Fuente: INEGI. *Sistema de Cuentas Nacionales*. Consultado el 4 de junio de 2015.
 Disponible en: <http://www.inegi.org.mx/sistemas/bie/>

Gráfica 1. Variación anual, PIB total, PIB de actividades secundarias y PIB de industrias manufactureras, 2008 – 2015. A precios de 2008.



Fuente: Cuadro 1.

1.2. Inversión Extranjera Directa en varios países y en México.

1.2.1. Inversión Extranjera Directa en varios países.

El principal país receptor de Inversión Extranjera para el año 2014 es China, con una participación de 18.51%, a México le corresponde el 1.54%. Ver cuadro 2 y gráfica 2.

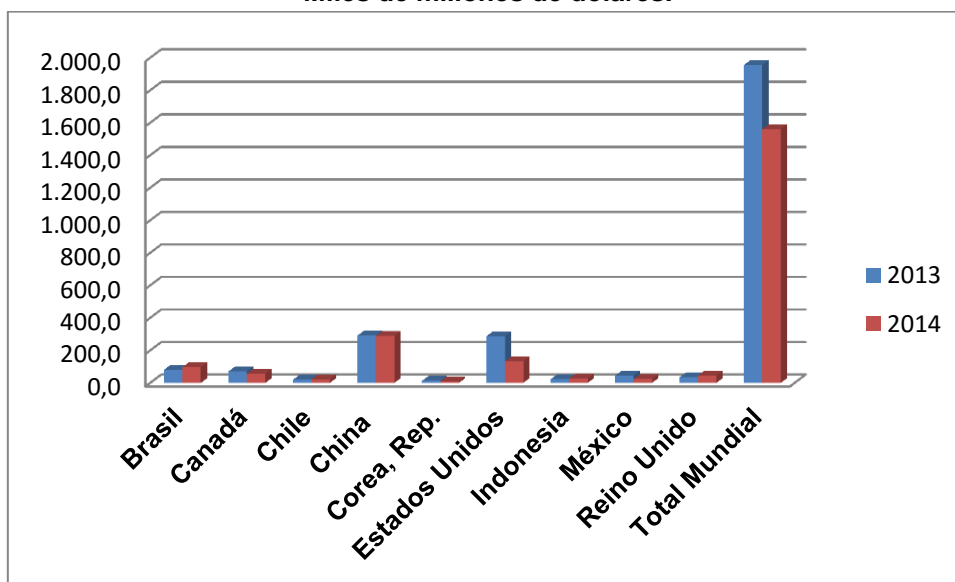
Cuadro 2. Inversión Extranjera Directa en varios países, 2013-2014.
 Miles de millones de dólares.

País	2013	2014
Brasil	80.8	96.8
Canadá	70.7	57.1
Chile	19.2	22.0
China	290.9	289.0
Corea, Rep.	12.7	9.8
Estados Unidos	287.1	131.8
Indonesia	23.2	26.3
México	44.8	24.1
Reino Unido	35.0	45.4
Total Mundial	1,955.5	1,561.3

Fuente: World Data Bank. *World Development Indicators*.
 Disponible en:

<http://databank.worldbank.org/data/reports.aspx?source=2&series=BX.KLT.DINV.CD.WD.BX>

Gráfica 2. Inversión Extranjera Directa en varios países, 2013-2014.
 Miles de millones de dólares.



Fuente: Cuadro 2.

1.2.2. La inversión extranjera directa en México.

En efecto, la inversión extranjera directa en México impulsó a la industria manufacturera mexicana, y en particular favoreció el boom de exportaciones; sin embargo solamente se encuentran en esta situación las grandes empresas en especial las automotrices.

Dentro de este marco, los grupos empresariales mexicanos comenzaron una actividad exportadora respaldada por la política de protección por parte del Estado desde 1986 aproximadamente, esta gestión que se volvería muy intensa de 1994 en adelante. Esta actividad fue llevada a cabo también por las transnacionales (ETNS) situadas en el territorio nacional, en particular por las empresas armadoras de automóviles que realizaron importantes inversiones para convertirse en plataformas de exportación fomentadas por la propensión a la globalización económica.

El ímpetu exportador de los grupos transnacionales ubicados en nuestro país se advierte una predisposición cada vez mayor a destinar una gran parte de su producción hacia los mercados externos.

Durante 2014 el flujo de IED que recibió la economía mexicana sumó 22,568.4 millones de dólares, monto que fue menor casi en un 50% en relación con 2013. Ver gráfica 2. Tal cifra se integró como sigue: 4,234.6 millones de dólares por concepto de nuevas inversiones; 12,768.6 por reinversión de utilidades; y 5,565.2 millones de dólares por cuentas entre compañías.

La mayoría de las principales transnacionales mexicanas iniciaron su proceso de internacionalización en la primera mitad de los años noventa, siguiendo el proceso de apertura y liberalización de la economía que se produjo poco antes. En el periodo de 2009 - 2013 la media anual fue cercana a los 14.600 millones de dólares y en 2012 se alcanzó un

máximo histórico de inversión fuera de México de 22,470 millones de dólares. Ver cuadro 3.

Las principales translatinas mexicanas son empresas de gran tamaño y muchas de ellas tienen un alto nivel de internacionalización, aunque no particularmente diversificado en términos geográficos. Varias de las mayores ya tienen más del 50% de sus operaciones, ventas, activos o empleo fuera de México: América Móvil, Femsa, Cemex, Bimbo, Grupo México y Gruma.

Si bien la mayoría de los activos en el exterior se concentran en los Estados Unidos y en países de América Latina, hay un grupo de translatinas mexicanas cuyas actividades presentan una mayor dispersión geográfica. Entre ellas destacan la empresa cementera Cemex, las de alimentos Bimbo y Gruma, el fabricante de componentes para automóviles Nemak, parte del Grupo Alfa, y la química y petroquímica Mexichem. Asimismo, la diversidad de sectores en que se desempeñan las principales translatinas mexicanas es bastante amplia e incluye desde actividades extractivas hasta servicios, pasando por una gran variedad de actividades manufactureras. (CEPAL, 2013).

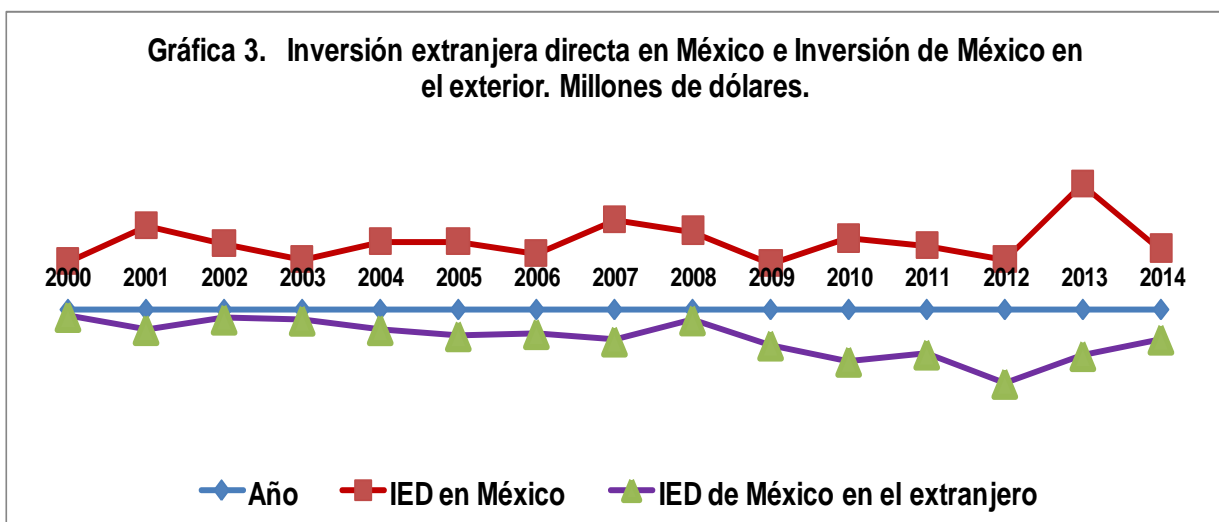
Para el caso de Cemex, esta gran empresa en la actualidad, el 44% de sus filiales están en América Latina y el 46% en los Estados Unidos y Europa. La adquisición en 2007 de la australiana Rinker, por 15.434 millones de dólares, justo antes de la crisis financiera mundial, que afectó duramente al sector de la construcción, ha puesto a la empresa en dificultades financieras (Basave y Gutiérrez-Haces, 2013).

Cuadro 3. Inversión Extranjera Directa en México e Inversión Extranjera Directa de México en el exterior, 2000-2014. Millones de dólares.

Año	IED en México	IED en México en el extranjero
2000	18,318.8	n.d.
2001	30,028.6	-4,404.1
2002	24,027.3	-890.8
2003	18,887.6	-1,253.5
2004	25,127.0	-4,431.9
2005	24,693.7	-6,474.0
2006	20,900.6	-5,758.0
2007	32,213.2	-8,256.0
2008	28,573.9	-1,157.0
2009	17,643.7	-9,604.0
2010	25,961.5	-15,050.0
2011	23,559.9	-12,636.0
2012	18,997.9	-22,470.0
2013	44,198.8	-13,138.0
2014	22,568.4	-7,610.0

Fuente: Secretaría de Economía. Dirección General de Inversiones Extranjeras.
 Disponible en:

<file:///C:/Documents%20and%20Settings/usuario/Mis%20documentos/Inversi%C3%B3n%20Extranjera%20Directa%20enero%20diciembre%202014.%20Informe%20Completo.Pdf>
 Banco de México. *Informes Anuales* varios años.



Fuente: Cuadro 3.

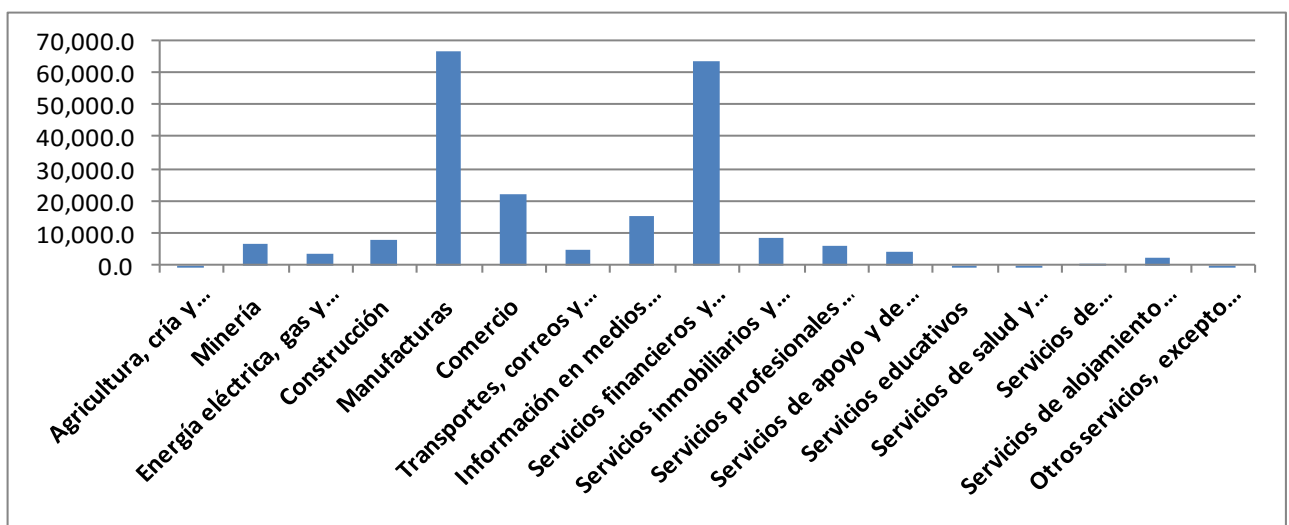
La mayor parte de la inversión extranjera se orienta a la industria manufacturera; en el periodo acumulado de 2000 - 2014 alcanzó la cifra de 214,707.9 millones de dólares de los cuales, 66,613.5, millones de dólares están en la manufactura con el 31.02 % y a servicios financieros 63 617.4, millones de dólares con el 29.62%. Ver cuadro 4 y gráfica 4.

Cuadro 4. Inversión Extranjera Directa Acumulada por Sector de Destino, 1999-2014. Millones de dólares.

Agricultura, cría y explotación de animales, aprovechamiento forestal, pesca y caza	126.6
Minería	6,813.9
Energía eléctrica, gas y agua	3,710.6
Construcción	8,248.1
Manufacturas	66,613.5
Comercio	22,504.2
Transportes, correos y almacenamiento	5,345.7
Información en medios masivos	15,334.2
Servicios financieros y de seguros	63,617.4
Servicios inmobiliarios y de alquiler de muebles e intangibles	8,572.2
Servicios profesionales científicos y técnicos	6,010.8
Servicios de apoyo y de servicios a los desechos	4,156.1
Servicios educativos	243.6
Servicios de salud y asistencia social	112.9
Servicios de esparcimiento, culturales y deportivos	672.6
Servicios de alojamiento temporal	2,348.1
Otros servicios, excepto actividades gubernamentales	277.4
Total	214,707.9

Fuente: Secretaría de Economía. Disponible en:
<file:///C:/Documents%20and%20Settings/usuario/Mis%20documentos/Inversi%C3%B3n%20Extranjera%20Directa%20enero%20diciembre%202014.%20Informe%20Completo..pdf>

Gráfica 4. Inversión Extranjera Directa Acumulada por Sector de Destino, 1999-2014. Millones de dólares.



Fuente: Cuadro 4.

1.2.3. Inversión extranjera directa en la manufactura.

En particular para este periodo 2000-2014, en la manufactura, la rama que capta mayor flujo de capital extranjero con un 22.62% del total de la IED es la de fabricación de equipo de transporte, le sigue en orden de importancia la de bebidas y tabaco, con 19.60% el tercer lugar lo ocupa la fabricación de alimentos y bebidas con 13.13%. Ver el cuadro 5 y gráfica 5.

Cuadro 5. Inversión Extranjera Directa en la manufactura por subsectores, 2000-2014.
 Millones de dólares.

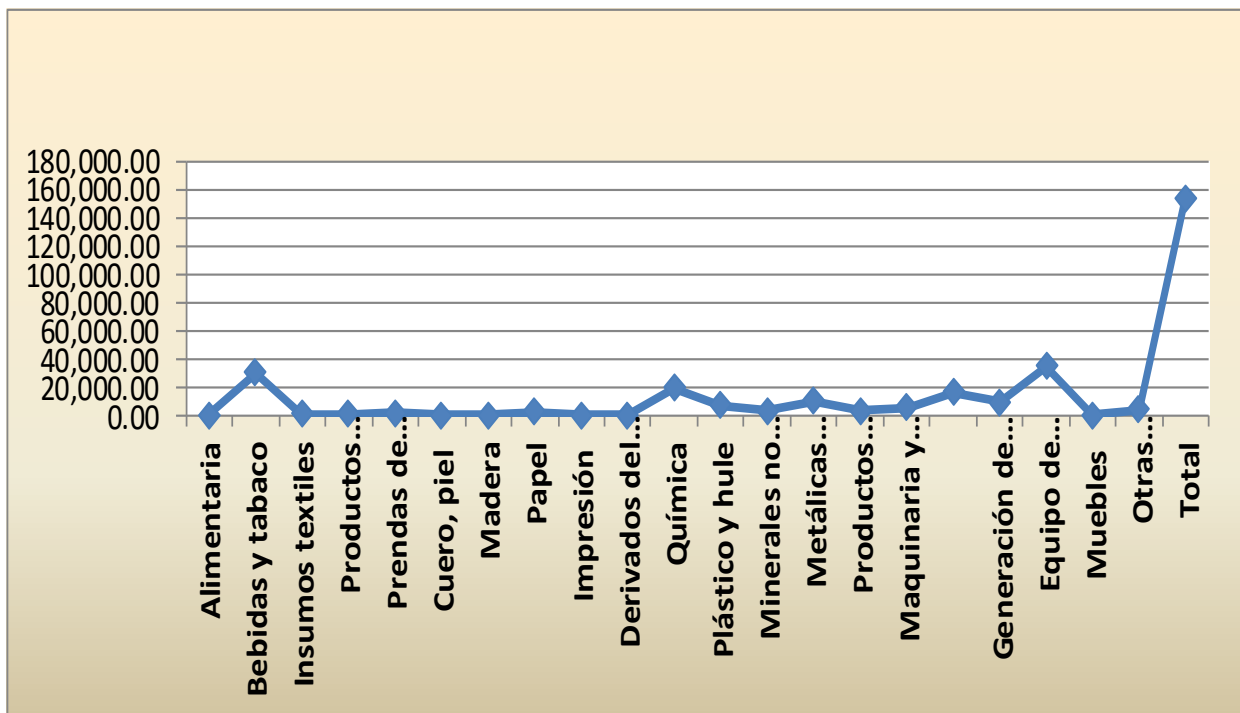
Subsectores.	Acumulado, 2000-2014.
Alimentaria	20, 121.7
Bebidas y tabaco	30,034.6
Insumos textiles	966.6
Productos textiles	1,356.5
Prendas de vestir	1,858.9
Cuero, piel	504.1
Madera	100.9
Papel	3,027.8
Impresión	625.6
Derivados del petróleo y carb	515.1
Química	19,271.6
Plástico y hule	7,008.7
Minerales no metálicos	3,211.9
Metálicas básicas	10,406.0
Productos metálicos	3,748.9
Maquinaria y equipo	5,411.3
Computación, comunicación	16,569.7
Generación de energía eléct	9,576.8
Equipo de transporte	34,653.1
Muebles	315.1
Otras manufacturas	4,001.3
Total	153,164.5

Fuente: Comisión Nacional de Inversiones Extranjeras. *Informe estadístico sobre el comportamiento de la inversión extranjera directa en México (enero-diciembre de 2014).*

Disponible en:

file:///C:/Documents%20and%20Settings/usuario/Mis%20documentos/Inversi%C3%B3n%20Extranjera%20Directa%20enero_diciembre_2014.%20Informe%20Completo..pdf

Gráfica 5. Inversión Extranjera Directa en la Manufactura, por Subsectores Acumulado, 2000-2014. Millones de dólares.



Fuente cuadro 5.

Entre 2000 y 2013, el sector automotor representó el 8,2% de la inversión extranjera directa recibida por México. En los dos últimos años, la IED en este sector ha ganado relevancia, al alcanzar montos de 2.370 millones de dólares en 2012 y 2.933 millones de dólares en 2013. En ese último período, México registró por cuarto año consecutivo un récord histórico de producción de vehículos, consolidándose como el octavo productor mundial después de China, los Estados Unidos, el Japón, Alemania, la República de Corea, la India y el Brasil, con poco más de 3 millones de unidades.

Con este resultado, quedarían atrás los difíciles momentos que atravesó la industria como consecuencia de la crisis financiera internacional en 2009. En la actualidad, existen en México más de 20 complejos de producción de vehículos livianos, donde se realizan actividades que incluyen desde ensamblado y blindaje hasta fundición y estampado de vehículos y motores, y se fabrican cerca de 50 modelos diferentes. A esto se agregan

anuncios de nuevas inversiones por parte de las empresas automotrices presentes en México, que superan ampliamente los 20.000 millones de dólares. (CEPAL, 2013: 43)

En efecto, la rama de la fabricación de equipo de transporte, que es la más favorecida por la inversión extranjera directa, participó con el 27.03% de las exportaciones manufactureras en el año 2000 y con el 34.03% en el 2014. Dentro de este mismo marco, estas cinco grandes empresas del subsector automotriz resultan también ser importadoras, del total de las importaciones, para el año 2000, les corresponde el 14.67% y para el 2014, el 14.77%. (Banco de México, *Informe Anual 2000 y 2014.*)

Otro indicador importante es el siguiente: de las 10 grandes empresas manufactureras más importantes, las armadoras automotrices, generan el 49.53 % de las ventas para el año 2014. Ver cuadro 6.

Cuadro 6. Las 10 empresas manufactureras más importantes en ventas, 2014.
Millones de pesos.

Pos. 14	Empresa	País	Sector	Ventas netas. Millones de pesos
5	Fomento Económico Mexicano	MX	Bebidas y cerveza	263,449.0
7	General Motors de México	EU	Armadora	228,030.0
8	Cemex	MX	Cemento y materiales	210,022.5
9	Chrysler de México	EU	Armadora	199,650.0
10	Grupo Bimbo	MX	Alimentos	187,053.0
12	Nissan Mexicana	JAP	Armadora	170,534.0
13	Coca Cola Femsá	MX	Bebidas y cerveza	147,298.1
14	Volkswagen de México	ALE	Armadora	142,758.0
16	Ford Motor Company	EU	Armadora	136,573.9
29	Alpek	MX	Química y petroquímica	86,072.1
	Total			1,771,440.6

Fuente: “Las 500 empresas más importantes de México” *Revista Expansión*.
 19 de junio – 16 de julio, 2015. P. 218-219.

1.3. Comercio exterior de la manufactura.

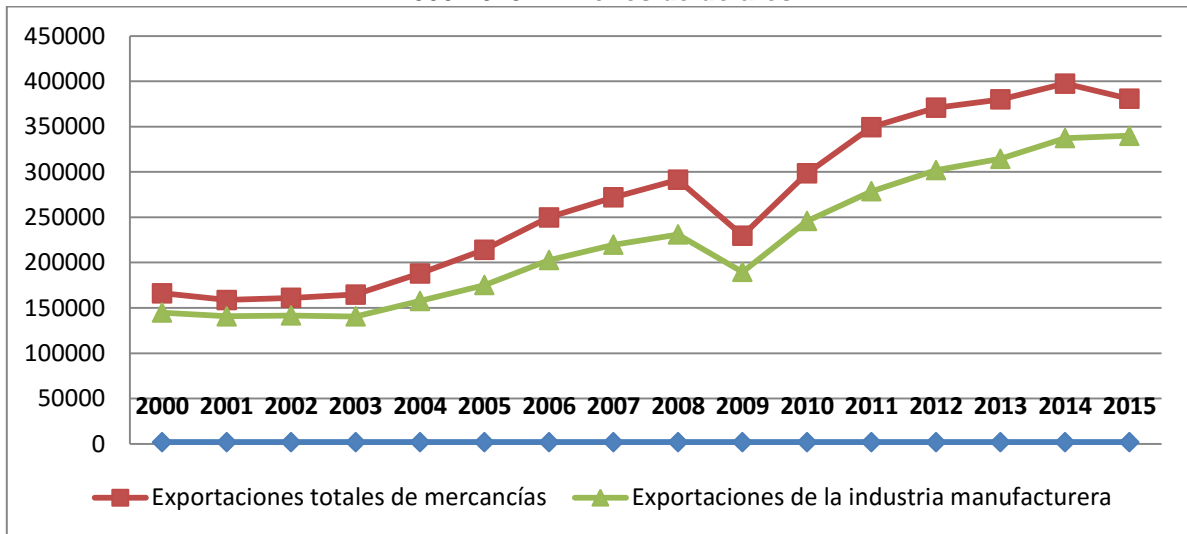
Las exportaciones de la industria manufacturera han sido muy significativas, en efecto, representan en promedio el 83.68% del total de las exportaciones mexicanas, para el periodo comprendido del 2000-2015. Ver cuadro 7 y gráfica 6.

Cuadro 7. Exportaciones totales de mercancías y exportaciones totales de la manufactura, 2000-2014. Millones de dólares, y participación de las exportaciones manufactureras en el total de exportaciones totales de mercancías en porcentajes.

Año	Exportaciones totales de mercancías	Exportaciones de la industria manufacturera	Participación de las exportaciones manufactureras en el total de exportaciones de mercancías	Tasas de crecimiento de las exportaciones manufactureras
2000	166,120.7	144,724.6	87.12	
2001	158,779.7	140,748.5	88.64	-2.7
2002	161,045.8	141,634.4	87.94	0.6
2003	164,766.4	140,632.1	85.35	-0.7
2004	187,998.6	157,747.3	83.90	12.1
2005	214,232.8	175,166.1	81.76	11.0
2006	249,925.1	202,733.6	81.11	15.7
2007	271,875.3	219,709.4	80.81	8.3
2008	291,343.0	230,881.6	79.24	5.0
2009	229,704.0	189,698.4	82.58	-17.8
2010	298,473.0	245,745.3	82.33	29.5
2011	349,433.0	278,617.1	79.73	13.3
2012	370,770.0	301,993.4	81.45	8.3
2013	380,027.0	314,573.9	82.77	4.1
2014	397,535.0	337,289.0	84.84	7.2
2015	380,772.0	339,976.7	89.28	0.7

Fuente: Banco de México. *Informe anual, varios años*. La participación porcentual de las exportaciones manufactureras en el total de las exportaciones de mercancías es elaboración propia.

Gráfica 6. Exportaciones totales de mercancías y exportaciones totales de la manufactura, 2000-2015. Millones de dólares.



Fuente: Cuadro 7.

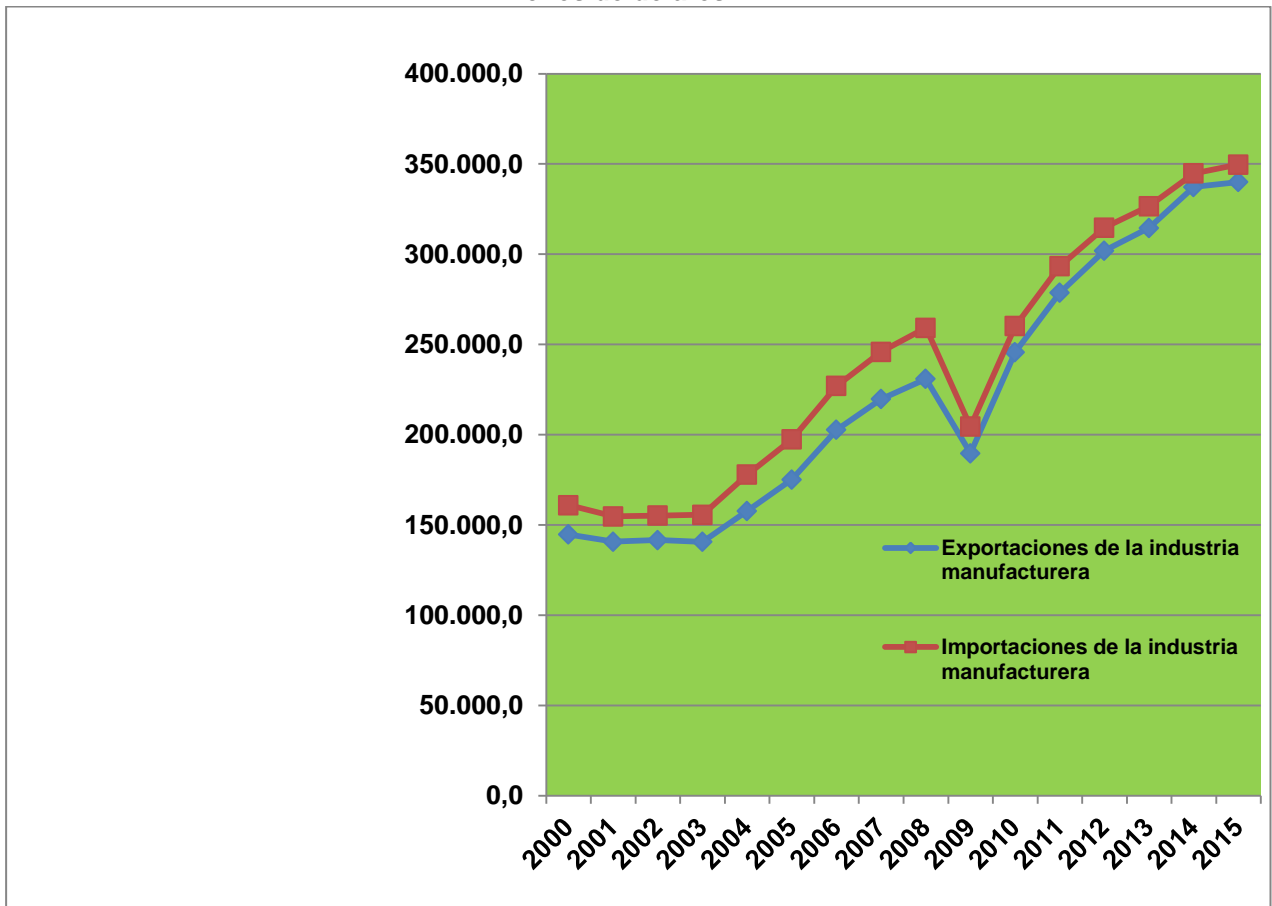
Ahora bien, las importaciones de mercancías también el peso fundamental recae en el sector manufacturero. Se puede decir que tanto las exportaciones como las importaciones van de la mano, porque los mayores montos recaen en la manufactura. Ver cuadro 8 y gráfica 7.

Cuadro 8. Importaciones totales de mercancías e importaciones totales de la manufactura, 2000-2015. Millones de dólares, y participación de las importaciones manufactureras en el total de importaciones totales de mercancías en porcentajes.

Año	Importaciones totales de mercancías	Importaciones de la industria manufacturera	Participación de las importaciones manufactureras en el total de importaciones de mercancías
2000	174,457.8	160,936.4	92.24
2001	168,396.1	154,774.4	91.91
2002	168,678.7	155,667.4	92.28
2003	170,545.7	155,246.4	91.02
2004	196,809.7	177,896.3	90.39
2005	221,819.6	197,401.4	88.99
2006	256,058.5	227,042.9	88.66
2007	281,949.0	245,907.6	87.21
2008	308,603.3	259,235.3	84.00
2009	234,385.0	204,500.3	87.24
2010	301,481.8	260,221.8	86.31
2011	350,842.9	293,346.6	83.61
2012	370,751.6	314,768.6	84.90
2013	381,210.2	326,619.2	85.67
2014	399,977.0	344,831.0	86.21
2015	395,232.4	349,646.5	88.46

Fuente: Banco de México. *Informe anual, varios años*. La participación porcentual de las importaciones manufactureras en el total de las importaciones de mercancías es elaboración propia.

Gráfica 7. Exportaciones e importaciones totales de la industria manufacturera, 2000-2015.
Millones de dólares.



Fuente: Cuadros 7 y 8.

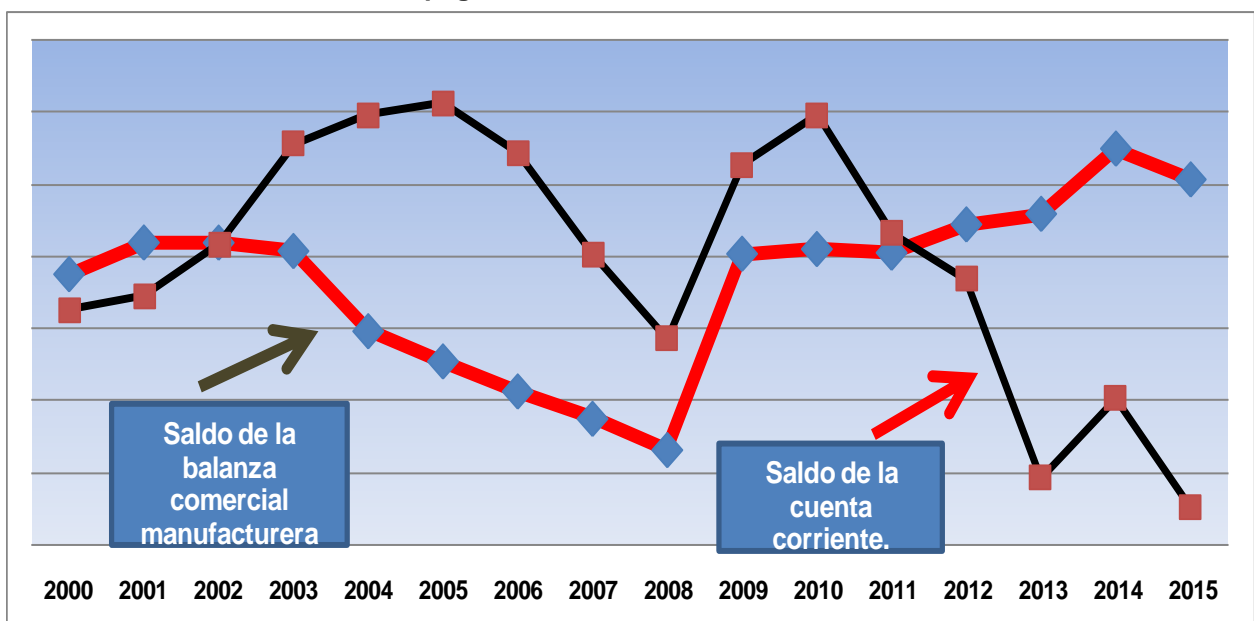
La balanza comercial de la manufactura mexicana ha tenido un comportamiento de mejoría, porque si vemos el saldo para el año 2008 era de casi – 28 354 mil millones de dólares y para el 2014, se redujo a sólo 7,542 mil millones de dólares, sin embargo, a lo largo de los últimos 16 años ha presentado saldos negativos, es decir, deficitarios. Ver cuadro 9 y gráfica 8.

Cuadro 9. Saldo de la balanza comercial de la manufactura mexicana y de la cuenta corriente, 2000-2015. Millones de dólares.

Año	Saldo de la balanza comercial de la manufactura	Saldo de la cuenta corriente de la balanza de pagos
2000	-16,211.8	-18,684.5
2001	-14,025.9	-17,704.6
2002	-14,033.0	-14,133.2
2003	-14,614.3	-7,190.4
2004	-20,149.0	-5,169.2
2005	-22,235.3	-4,368.8
2006	-24,309.3	-7,834.0
2007	-26,198.2	-14,828.0
2008	-28,353.7	-20,676.0
2009	-14,801.9	-8,666.0
2010	-14,476.5	-5,218.0
2011	-14,729.5	-13,397.0
2012	-12,775.2	-16,559.0
2013	-12,045.3	-30,322.0
2014	-7,542.0	-24,846.0
2015	-9,669.8	-32,381.0

Fuente: Banco de México. *Informe anual varios años.*
 Para 2015, Banco de México. *Compilación de informes trimestrales Correspondientes al año 2015.*

Gráfica 8. Saldo de la balanza comercial de la manufactura y de la cuenta corriente de la balanza de pagos, 2000-2015. Millones de dólares.



Fuente: Cuadro 9.

1.4. El proceso de desindustrialización en la manufactura mexicana.

1.4.1 Elementos teóricos sobre el proceso de desindustrialización.

El análisis de la desindustrialización ha sido encaminado por los economistas heterodoxos principalmente por los estructuralistas y la teoría de Kaldor, asentada en una idea de especificidad sectorial y en función del crecimiento. (Tregenna, 2014). En este sentido la desindustrialización es el cambio sectorial que ha sido más sobresaliente en las últimas décadas. La desindustrialización se puede precisar como una disminución relativa del peso del PIB manufacturero en el PIB total, (Palma, 2008; Rowthorn and Coutts, 2004; Rowthorn and Ramaswamy, 1997) así como también un descenso relativo del empleo manufacturero como porcentaje del total del empleo. Sin embargo, estos factores desde una enfoque kaldoriano resultan ser limitados, porque según la teoría de Kaldor es más importante resaltar la producción.

Dentro de este mismo sentido, coincidiendo con Coriat, (1989) la desindustrialización se puede definir dentro de un debate teórico en el siguiente contexto: durante un período mediano-largo se presenta una reducción *relativa* del empleo y del valor agregado manufacturero en relación al empleo y al valor agregado totales; reducción acompañada de dificultades o tropiezos importantes duraderas en el equilibrio de la balanza de pagos.

1.4.2. La desindustrialización de la manufactura mexicana

Después de haber mencionado algunos planteamientos teóricos y de los apartados anteriores como el papel de la inversión extranjera en la manufactura y el comportamiento del comercio exterior pasaré a describir en forma breve como la manufactura enfrenta un grave problema de desindustrialización. En efecto, las importaciones manufactureras son mayores al Producto Interno Bruto manufacturero, esta situación conduce al problema de la desindustrialización, como por ejemplo, para el año 2000, las importaciones de la manufactura eran superiores al producto manufacturero en un 117.92%, y para el 2015 las

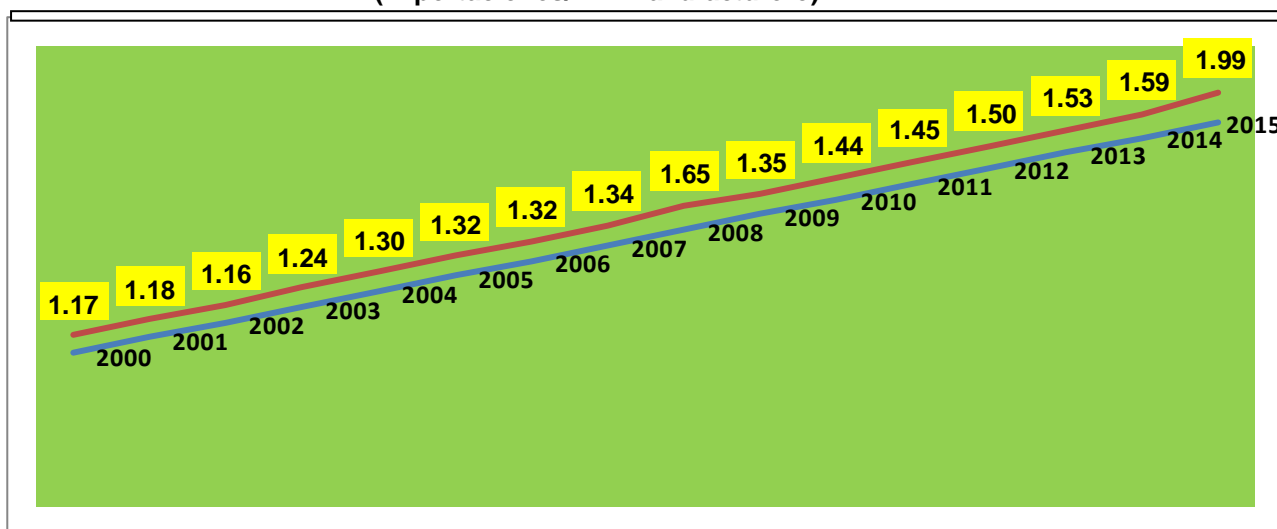
importaciones son un 199.67% mayores al producto manufacturero; con respecto a la participación porcentual del PIB manufacturero en el PIB total para estos mismos años ha descendido, de 19.7 en el año 2000 a 16.8 en 2015. Ver cuadro 9 y gráfica 9.

Cuadro 9. Coeficiente de desindustrialización, 2000-2015. (Importaciones manufactureras/PIB manufacturero). Millones de dólares. Participación del PIB manufacturero en el PIB total, en porcentajes.

Año	Importaciones manufactureras. Millones de dólares	PIB manufacturero. Millones de dólares	Coeficiente de desindustrialización . (Importaciones manufactureras/ PIB manufacturero)	Participación del PIB manufacturero en el PIB total
2000	158,322.70	134,262.00	1.17	19.7
2001	159,408.50	134,898.30	1.18	19.1
2002	155,163.10	133,212.60	1.16	18.8
2003	154,819.50	124,699.50	1.24	18.2
2004	177,271.60	135,540.30	1.30	18.2
2005	197,966.90	149,540.60	1.32	17.9
2006	227,463.40	171,025.80	1.32	18.0
2007	245,907.60	183,416.20	1.34	17.6
2008	259,235.40	156,272.70	1.65	17.6
2009	204,500.30	150,655.40	1.35	16.7
2010	260,221.70	179,590.80	1.44	17.3
2011	293,346.40	202,061.70	1.45	17.6
2012	314,768.60	208,988.80	1.50	17.6
2013	326,619.00	212,454.50	1.53	16.6
2014	344,831.00	216,772.54	1.59	16.7
2015	349,646.50	175,106.00	1.99	16.8

Fuente: Elaboración propia en base a los datos proporcionados por Banco de México. *Informe Anual*, varios años e INEGI. *Sistema de Cuentas Nacionales*.

Gráfica 9. Coeficiente de desindustrialización de la manufactura mexicana, 2000-2015. (Importaciones/PIB manufacturero).



Fuente: Cuadro 9.

En relación al proceso de desindustrialización en los subsectores que conforman la manufactura mexicana, se encuentra, que este proceso se agudiza principalmente en la fabricación de plásticos y caucho con un índice en promedio de 3.51 para el periodo de 2000-2015, siguiéndole en importancia la producción de maquinaria y equipo, computación, electrónica, fabricación de productos eléctricos y equipo de transporte, éstos en promedio para estos mismos años tuvieron un índice de 3.3. Ver cuadro 10.

Cuadro 10. Coeficiente de desindustrialización en varias ramas de la manufactura mexicana, 2000-2015. (Importaciones/PIB manufacturero).

	Alimentos bebidas y tabaco	Textiles	Madera	Papel impresión editorial	Química	Plásticos caucho	Minerales no metálicos	Metálicas básicas y productos metálicos (siderurgia y minerometalur gia)	Maquinaria equipo computación electrónica eléctrica equipo de transporte	Otras industrias
2000	0.15	0.95	0.38	1.14	0.90	2.73	0.25	0.87	2.63	2.47
2001	0.16	0.98	0.43	1.05	0.96	2.53	0.22	0.82	2.45	1.09
2002	0.17	1.11	0.63	1.12	1.00	2.61	0.25	0.85	2.70	1.28
2003	0.20	1.25	0.76	1.22	1.08	2.88	0.26	0.91	2.99	1.31
2004	0.21	1.27	0.94	1.27	1.11	3.70	0.27	0.90	3.34	1.62
2005	0.19	1.29	0.83	1.22	0.95	3.50	0.22	0.93	3.29	1.99
2006	0.20	1.22	0.86	1.25	1.00	3.54	0.22	0.95	3.29	1.24
2007	0.21	1.18	0.81	1.24	1.03	3.48	0.23	0.94	3.42	2.62
2008	0.27	1.39	1.05	1.46	1.38	4.04	0.25	1.13	4.39	3.40
2009	0.22	1.14	0.70	1.13	1.17	3.42	0.19	0.93	3.92	2.70
2010	0.22	1.18	0.70	1.19	1.23	3.96	0.22	1.01	3.63	2.79
2011	0.23	1.33	0.67	1.18	1.30	3.78	0.24	1.00	3.53	2.84
2012	0.23	1.44	0.63	1.17	1.39	3.91	0.25	1.07	3.48	2.78
2013	0.23	1.24	0.77	1.23	0.96	3.88	0.27	1.44	3.42	2.89
2014	0.24	1.36	0.80	1.24	1.03	3.85	0.30	1.44	3.29	3.17
2015	0.27	1.58	1.02	1.47	1.51	4.49	0.34	1.80	3.54	3.73
Prome dio	0.21	1.24	0.74	1.22	1.13	3.51	0.24	1.06	3.33	2.37

Fuente: Elaboración propia en base a los datos proporcionados por INEGI. *Sistema de Cuentas Nacionales* y Banco de México. *Informe Anual*, varios años.

Con respecto al personal ocupado por subsector de la manufactura encontramos que el más afectado son los textiles, siguiéndole en orden de importancia la electrónica, para el periodo comprendido de 2007-2016. Ver cuadro 11.

Cuadro 11. Diferencia del personal ocupado en el total de la manufactura y por subsector, 2007-2016.

Total de la manufactura	245,707
Alimentos, bebidas y tabaco	21,933
Textiles	-70,691
Cuero y piel	-1,498
Madera	-4,906
Papel e industrias conexas	-1,719
Derivados del petróleo y carbón	-1,606
Química	-14,280
Plástico y hule	21,419
Minerales no metálicos	-3,697
Metálicas básicas	10,726
Productos metálicos	676
Maquinaria y equipo	22,968
Electrónicos	-30,197
Eléctricos	-7,324
Equipo de transporte	277,512
Muebles	-5,560
Otras manufacturas	31,769

Fuente: Elaboración propia en base a los datos proporcionados por INEGI. *Encuesta industrial mensual de la industria manufacturera*. Disponible en: <http://www.inegi.org.mx/sistemas/bie/>

Es importante mencionar que el empleo manufacturero ha tenido un ligero descenso, en efecto, en 2004 representaba el 19.6% del empleo total, para 2014 representaba el 18.1%, en cambio, el sector servicios para los mismo años representaba el 71.1% y el 73.8% respectivamente. No obstante se detecta un incremento en términos absolutos del empleo ocupado en la manufactura al pasar de 4, 546,653 personas ocupadas en 2004 a 5, 365,278 mano de obra empleada en este sector en el 2014.²

En este mismo sentido, el índice del personal ocupado en la manufactura, para el periodo comprendido de 2008 a 2016, ha tenido un ligero incremento de 8.8 puntos. Ver cuadro 12.

² INEGI. *Censo económicos, 2014*.

Disponible en: http://www.inegi.org.mx/est/contenidos/Proyectos/ce/ce2014/doc/presentacion/pprd_ce2014.pd

Consultado el 2 de agosto de 2016.

**Cuadro 12. Índice del personal ocupado en la manufactura, 2008-2016.
Base 2008 = 100.**

Año	Índice de personal ocupado total. 2008-2016. Base 2008
2007	101.2
2008	100.0
2009	91.3
2010	94.5
2011	97.3
2012	99.5
2013	101.4
2014	104.0
2015	107.2
2016	108.8

Fuente: INEGI. *Encuesta mensual de la industria manufacturera*. Disponible en: <http://www.inegi.org.mx/sistemas/bie/default.aspx>

1.5. Conclusiones.

La tasa de crecimiento del sector manufacturero en los últimos 16 años no ha alcanzado ni siquiera el 2% en promedio, es decir, ha sido muy endeble su crecimiento, sin embargo, este sector es un receptor importante de inversión extranjera directa. Este tipo de recursos foráneos se ubican en especial en la fabricación de equipo de transporte, donde se instalan importantes empresas armadoras automotrices de marcas con mucho prestigio de categoría mundial.

Los elementos que están presentes en la desindustrialización son la pérdida del peso del PIB manufacturero en el total del PIB. También encontramos la disminución en términos relativos del peso del empleo manufacturero con respecto al total, sin embargo, se ha presentado un incremento en términos absolutos.

La manufactura mexicana presenta una evolución de desindustrialización en términos generales para la manufactura, no obstante, la presencia del boom exportador de la

industria manufacturera. El índice de desindustrialización mayor se localiza en los subsectores de la fabricación de productos de plástico, caucho y en la producción de maquinaria y equipo, electrónica, eléctrica, equipo de transporte. Se puede considerar que el proceso de desindustrialización se ha presentado de manera adversa.

BIBLIOGRAFÍA

Alba, Rocío “La industria textil en México hacia su recuperación”, en *Tu interfaz de negocios*, enero-febrero 2013. Disponible en: <http://www.tuinterfaz.mx/articulos/10/77/la-industria-textil-en-mexico-hacia-su-recuperacion/>

Bárcena, Alicia (2015), *Neoestructuralismo y corrientes heterodoxas en América Latina y el Caribe a inicios del siglo XXI*, Santiago de Chile, CEPAL.

CEPAL: (2013), *La inversión extranjera directa en América Latina y el Caribe*, Santiago de Chile, Naciones Unidas.

Coriat, Benjamín (1989). “Le débat théorique sur la désindustrialisation: arguments, enjeux et perspectives”, *Economie appliquée*, t. XLII, n° 4, pp. 31-66, Grenoble.

Díaz, Ulises (2015), “Buscan textileros protegerse en TPP”, en *Reforma*, 29 de julio. Disponible en:

<http://www.negociosreforma.com/aplicacioneslibre/preacceso/articulo/default.aspx?id=602762&urlredirect=http://www.negociosreforma.com/aplicaciones/articulo/default.aspx?id=602762&urlredirect=http%3A%2F%2Fwww.negociosreforma.com%2Faplicaciones%2Farticulo%2Fdefault.aspx%3Fid&v=2>

Disponible en <https://ideas.repec.org/a/oup/cambie/v38y2014i6p1373-1390..html>

Empresas, (2015), “10 gigantes que impulsan la industria de electrónicos en México”, en *El Financiero*, 8 de enero. Disponible en: <http://www.elfinanciero.com.mx/empresas/10-gigantes-tecnologicos-que-impulsan-la-industria-de-electronicos-en-mexico.html>

González, Lilia (2015), “Industria automotriz embraga otro récord”, en *El Economista*, 10 de marzo. Disponible en: <http://eleconomista.com.mx/industrias/2015/03/10/industria-automotriz-embraga-otro-record>

González, Lilia (2015), “México rebasó a Canadá en venta de autos a Estados Unidos”, en *El Economista*, 11 de marzo. Disponible en: <http://eleconomista.com.mx/industrias/2015/03/11/mexico-rebaso-canada-venta-autos-eu>

González, Lilia (2015), “México rebasó a Canadá en venta de autos a Estados Unidos”, en *El Economista*, 11 de marzo. Disponible en:

<http://eleconomista.com.mx/industrias/2015/03/11/mexico-rebaso-canada-venta-autos-eu>

<http://www.gbv.de/dms/zbw/755617290.pdf>

Knox, P. y J. Agnew (2014), *The Geography of the World Economy*.

Miranda, Juan Carlos (2015) “Políticas que generen empleo de inmediato, exigen empresarios”, en *La Jornada*, 27 de julio, p. 22.

OMC, (2013), Estadísticas del comercio internacional, 2013. Cuadro A21. Disponible en:

https://www.wto.org/spanish/res_s/statistics/its2013_s/its13_appendix_s.htm

Palma, G. (2005). Four Sources of ‘De - Industrialisation’ and New Concep of the ‘Dutch Disease in Ocampo, JA. (ed.), *Beyond Reforms: Structural Dynamics and Macroeconomic Vulnerability*, New York, Stanford University Press and World Bank.

Rowthorn, R. and Coutts, K. (2004). ‘Commentary: Rowthorn, R. and Deindustrialization and the balance of payments in advances economies’, *Cambridge Journal of Economics*, vol. 1, no. 2, 113-136.

Rowthorn, R. and Ramaswamy, R. (1997). ‘Deindustrialization: Causes and Implications’, IMF Working Paper no. 97/42.

Sánchez, Axel (2015), “Automotrices asiáticas ingresan a México un auto cada dos minutos” en *El Financiero* 28 de abril. Disponible en:

<http://www.elfinanciero.com.mx/empresas/automotrices-asiaticas-ingresan-a-mexico-un-auto-cada-dos-minutos.html>

Sobrino, J. “Fases y variables vinculadas a la desindustrialización: un análisis en dos escalas territoriales”, *Estudios Demográficos y Urbanos*, vol. 27, núm. 2, mayo – agosto 2012. Colegio de México, p.p. 273-316.

Solís Peña, Margarita (2015) “El Bajío, región estratégica para la aeronáutica”, en *El Financiero, Número Especial*, 30 de junio, p. 12.

Tregenna, F. (2008) A. Quantifying the outsourcing of jobs from manufacturing to services, *South African Journal of Economics*, vol. 76, no. s2, 222-238.

Tregenna, F. (2014) B. "A new theoretical analysis of deindustrialisation," *Cambridge Journal of Economics*, Oxford University Press, vol. 38(6), pages 1373-1390.