

DEBILIDAD PRODUCTIVA E INESTABILIDAD LABORAL EN EL MUNICIPIO DE PINOS, ZACATECAS, MÉXICO

Miguel Esparza Flores¹
Jessica Daniela Manzano Pulido²

Resumen

El municipio de Pinos forma parte de los territorios ampliamente diferenciados del estado de Zacatecas por sus condiciones físicas y socioeconómicas. La localización de actividades económicas concentradas en el reducido espacio urbano, contrasta con la dispersión y tamaño en lugares con mayor proporción de población rural. La presencia de mercados laborales heterogéneos sugiere que dichas circunstancias tienen que ver con esta situación, además de las condiciones de pobreza y desigualdad en las regiones. La carencia de bienes públicos, como la educación y la salud, por un lado, así como capacidades limitadas y la débil acumulación de capital local en el otro, ponen a la población laboral en el obligado derrotero de trabajos inestables o no reconocidos, de actividades de autosubsistencia y/o en la aceptación tácita de empleos con ingresos que se alejan de incrementos en la utilidad o de jornadas laborales con efectos reducidos en términos de compensaciones en el ingreso.

Palabras clave: empleo, estructura económica, inestabilidad laboral.

Introducción

El municipio de Pinos, Zacatecas, se caracteriza por contar con un profundo rezago estructural, en el que sus principales actividades económicas se encuentran desarticuladas, prevaleciendo, además, una acentuada desigualdad económica y social tendiente a arraigarse en prácticamente todos los sectores de la población. Este contexto se articula a la ausencia de condiciones institucionales para encauzar el mercado de trabajo a la disminución de los desequilibrios entre el ingreso y las condiciones laborales

Las circunstancias de los trabajadores zacatecanos en general, y del municipio en particular, han sido históricamente débiles en términos del cumplimiento de las regulaciones laborales. La amplia cobertura que tienen las actividades primarias y la reducida diversificación de los sectores económicos determinan una limitada capacidad en el stock de capital, condicionando con ello la demanda de trabajadores asalariados.

Bajo este ámbito, son mayores las dificultades para encontrar una oportunidad favorable de empleo para un segmento importante de la población, aumentando las desigualdades sociales y laborales. La ocupación como actividad generada por los individuos, sin que medie una relación institucional, y la búsqueda de alguna remuneración que satisfaga las necesidades del trabajador y sus familiares, se convierte en la principal opción de la mayoría de la población laboralmente activa en el municipio, aunque no necesariamente responde al incremento de la utilidad marginal de trabajador y del bienestar como objetivo deseable.

¹ Docente-Investigador de la Maestría en Economía Regional y Sectorial de la Universidad Autónoma de Zacatecas. Integrante del Cuerpo Académico de Economía Regional, correo: miesflo@gmail.com.

² Estudiante de la Maestría en Ciencias Sociales de la Universidad Autónoma de Zacatecas, correo: Daniela.pulido707@yahoo.com.

En base a lo anterior, el trabajo pretende analizar la estructura sectorial y la dimensión reducida que tiene el empleo y los factores institucionales que lo protegen. La revisión de los datos estadísticos permite entrever un contexto difícil para los trabajadores de este municipio, ya que, en virtud de los rasgos de la estructura económica, existe una escasa posibilidad de que pueda haber un detonante para el desarrollo local que modifique las resistencias para modificar las relaciones laborales. Por ello es importante destacar la relación entre la economía y el comportamiento del empleo en el municipio de Pinos Zacatecas. Se parte de la idea de que los reducidos niveles de stock de capital, la escasa diversificación de los sectores productivos y las carencias institucionales son determinantes del endeble desarrollo del empleo en el municipio.

La exposición del trabajo se da de la siguiente manera: en primer lugar, se plantean algunos elementos conceptuales básicos buscando precisar el significado del empleo y la ocupación. Posteriormente, a fin de abordar el contexto productivo y laboral del municipio, se considera el panorama de la situación de la economía en el municipio de Pinos Zacatecas, teniendo como base los datos del Censo Económico del 2014, haciendo hincapié en la composición sectorial del empleo en el municipio. En tercer lugar, se revisa la inestabilidad de las condiciones laborales de la población trabajadora en el municipio, en base a los datos provenientes del Censo General de Población y Vivienda (CGPV) del 2000 y 2010, particularmente los correspondientes al nivel de ingresos y la jornada laboral de la población del municipio de Pinos, Zacatecas. Finalmente, se ofrecen algunas conclusiones generales.

Elementos conceptuales

En su significado más general el empleo representa toda relación laboral subordinada y asalariada. La ocupación asume un carácter más general ya que involucra cualquier actividad económica destinada a la reproducción del individuo y de su familia, siendo el empleo parte de ésta. Esta distinción es importante debido a que en el ámbito local de análisis los empleos son escasos y las ocupaciones se concentran fundamentalmente en labores rurales y, alternativamente, en las pequeñas empresas de servicios y de ventas al menudeo en el acotado espacio urbano (Esparza, 2008; 2015).

La decisión del individuo de integrarse a un empleo enfrenta la disyuntiva de maximizar su utilidad entre un trabajo con horario continuo y salario definido y cualquier otra actividad que le genere recursos y ocio compartido, aunque bajo mayor incertidumbre y menores expectativas en el bienestar esperado (McConell y Brue, 1997). La elección voluntaria de participar en el mercado de trabajo supone, además, una correspondencia entre el empleador que espera un esfuerzo personal de productividad y el empleado que busca la permanencia en el trabajo y la realización personal con la actividad desarrollada (Marshall, Brigs y King, 1987).

Este escenario, sin embargo, difícilmente encuentra condiciones adecuadas en circunstancias, como las regionales, en las que prevalece un bajo nivel de dinamismo estructural de su aparato productivo y donde las desigualdades de oportunidades obstaculizan las decisiones de los individuos y el logro para el factor trabajo de su utilidad por efecto del acceso desigual al mercado, de la información y al beneficio social en general (salud, educación y seguridad social). El acceso diferenciado al mercado de trabajo puede provenir, por lo tanto, de la mayor o menor incorporación de estos atributos y de la disposición del factor trabajo para asumirlos como parte de las condiciones de vida y de respuesta laboral. Pero, además, en un sentido de mayor profundidad con el contexto económico y social, también puede ser parte del papel que juegan las instituciones para darle al trabajo un lugar para alcanzar la utilidad máxima posible.

En este sentido, abordar la explicación del mercado de trabajo sobre una base económica local débil y desarticulada obliga a revisar la relación de los trabajadores con sus condiciones de trabajo, ya que estas dan cuenta de la respuesta de los empleadores y de las instituciones en el cumplimiento de los objetivos de satisfacción y de bienestar de la parte contratada. De ahí que es importante tener en cuenta la especificidad histórica del lugar en el ámbito del papel de la estructura económica para entender el funcionamiento del mercado de trabajo.

Oferta laboral y Pobreza

El municipio de Pinos, Zacatecas se caracteriza por tener un territorio ampliamente diferenciado tanto en sus condiciones físicas como socioeconómicas. Las actividades económicas se concentran en los dos núcleos urbanos principales que son la cabecera municipal de Pinos y la localidad del Pedregoso. Dichos espacios, contrastan con las más de 300 localidades, de las cuales el 62.4 % lo conforman localidades de 1 a 99 habitantes y el 37.2 % de 100 a 2499 habitantes, destacándose la dispersión, las condiciones de pobreza y desigualdad en las regiones (INEGI, 2010). La carencia de bienes públicos, como la educación y la salud, por un lado, así como capacidades limitadas y la débil acumulación de capital local en el otro, ponen a la población laboral en el camino obligado de los trabajos formalmente no reconocidos, de las actividades de autosubsistencia y/o en la aceptación tácita de empleos con ingresos que se alejan de incrementos en la utilidad o de jornadas laborales con efectos reducidos en términos de compensaciones en el ingreso.

Mapa1. Ubicación del municipio de Pinos, Zacatecas



Fuente: Enciclopedia de los municipios y estados de México (2018).

Desde el lado de la oferta prevalecen dos condiciones que caracterizan la demanda de empleo en el municipio de Pinos. Por un lado, el hecho de que se da una incorporación notable de la participación de la población masculina al mercado de trabajo, mientras que la población que permanece inactiva

prácticamente se mantiene con pocas alteraciones. Según datos de los Censos de Población y Vivienda 2000 y 2010 (INEGI, 2010), la población económicamente activa aumenta del 27 % al 41 %, lo que sugiere una mayor presión en el mercado de trabajo, fundamentalmente a nivel de los hombres en virtud de que su participación pasa del 45 % al 73 %, un incremento del 62 % frente al 0.8 % correspondiente a la población femenina.

En este mismo sentido, la población que permanece fuera del mercado de trabajo consigue su mayor rango a nivel de las mujeres al registrarse un promedio de participación en ambos periodos del 75 %. Dicha situación es particularmente importante tratándose de un municipio con tradición migratoria hacia los Estados Unidos y amplia movilidad local y a estados circunvecinos, lo que explica que sean las mujeres las responsables de las labores de autosubsistencia, considerando que las actividades del campo es el principal sostén económico de la población. Como colofón, se advierte un aumento significativo de población inactiva que no tiene actividad alguna especificada, de modo que la población desalentada en términos de poder incorporarse a alguna ocupación remunerada, de representar menos del 1 % en el 2000, llega a tener una participación del 20 % de la población económicamente inactiva en 2010.

Por otro lado, uno de los rasgos centrales del municipio de Pinos es la condición de pobreza de su población. Las dificultades para mejorar la utilidad y bienestar de la población se vinculan a la carencia de oportunidades laborales debido a las débiles condiciones productivas del municipio, convirtiéndose al mismo tiempo en un factor de presión en el mercado laboral, al manifestarse mayores porcentajes de población activa que busca incorporarse a alguna actividad con ingresos. Según el Consejo nacional para la evaluación de la política de desarrollo social, Coneval, (2012), el municipio se encuentra entre los más pobres del estado de Zacatecas (conjuntamente con Genaro codina, Jiménez del Teul y Mazapil). Datos para el 2015 señalan a Pinos como el segundo municipio con mayor pobreza extrema (15.7 %) a pesar de que su nivel es menor al que se registra en 2010, lo que sugiere pocos cambios en las condiciones sociales de sus habitantes.

Para el 2010 el 73 % de su población se encuentra en situación de pobreza, de la cual el 20.4 % se ubica en el rango de la pobreza extrema. Esta circunstancia determina que las carencias sociales de la población del municipio tengan en algunos casos una proporción mayor a los promedios estatales y nacionales tomando como referencia el año señalado. Así, en relación a las carencias de acceso a la seguridad social, la población afectada en el país es del 60.7 %, en el estado de Zacatecas es el 66.6%, mientras en el municipio la tasa alcanza al 81.8 %. De igual manera, la carencia por servicios básicos en la vivienda llega a alcanzar al 54 % de la población en comparación al 18 % y 23 % del estado y del país respectivamente.

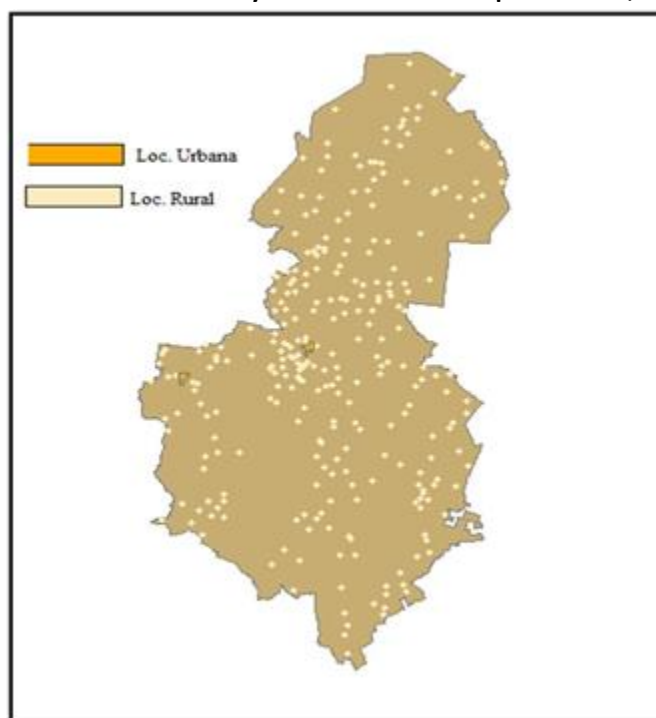
Un dato adicional de la población pobre del municipio es la dificultad para acceder a la alimentación. Prácticamente más de la cuarta parte de los habitantes enfrentan esta carencia: 37.4% frente al 25 % correspondiente al nivel del estado y del país. Por su parte, la población con carencia de acceso a los servicios de salud representa el 29 %, similar a la del país y la que tiene rezago educativo tiende a distribuirse en niveles elevados en todo el municipio, promediando una tasa de 26 %, muy por encima del nacional que llega a 21 % y el del estado que es de 23 % (Coneval, 2012).

Si se comparan los datos del 2010 y 2015 se tiene que se da un descenso general de la pobreza del 2.8 % en el municipio, mientras la pobreza moderada aumenta 9.5 %, contrariamente a lo que ocurre con la pobreza extrema, que disminuye en un 13 % (Coneval, 2015). La salida de esta condición de pobreza explica el incremento de la población en condición de pobreza moderada sin que nada tengan que ver el contexto productivo y social del municipio, que poco o nada se modifica. Aunque si obedece

fundamentalmente a los programas sociales aplicados, dentro de las que se incluyen inversiones mínimas para modificar las condiciones materiales de las viviendas rurales, incluyendo las actividades de traspatio, abastecimiento de productos básicos, asignaciones mínimas monetarias, a las que se agrega infraestructura básica como el de la electrificación y la escasa cobertura en agua, drenaje y alcantarillado (Tapia, 2016).

De esta manera, se plantea que programas como el *sumar* (entrega de cheques de empleo temporal, proyectos productivos, así como el levantamiento del padrón para las madres jefas de familia, tiendas y venta de leche a bajo costo) tuvieron un impacto positivo en el porcentaje de personas que carece de acceso a la alimentación al disminuir del 49 % al 30 % entre 2010 y 2015, e igualmente con el programa de *Cruzada Contra el Hambre* con el apoyo a huertos familiares, pisos firmes, techos, muros, drenaje y tarjetas Sin Hambre, entre otras acciones como asignaciones monetarias mínimas a personas de la tercera edad (MVS, 2015).

Mapa 2. Localidades rurales y urbanas en el municipio de Pinos, Zacatecas



Fuente: Elaboración propia en base a datos del INEGI. Censo de Población y Vivienda 2010

Esta situación está vinculada al prominente grado de dispersión geográfica de las localidades y a la distancia que se tiene con la cabecera municipal, asiento de las actividades económicas principales (véase mapa 1). Si bien el municipio de Pinos es uno de los que se encuentran entre los mayores porcentajes de población, de acuerdo al Censo de Población de 2010 (con una participación de 4.7 %, solo por debajo de Fresnillo Guadalupe y Zacatecas que tienen porcentajes del 14.3 %, 10.7 % y 9 % respectivamente), también representa el municipio con el porcentaje más bajo de población residente en localidades de 2,500 y más habitantes (INEGI, 2010), lo que da cuenta del grado de dispersión, aislamiento y ruralización de sus comunidades. En el municipio existen 382 localidades, de las cuales 98 están en status de inactiva o baja, registradas por la Secretaría de Desarrollo Social, la mayoría de ámbito rural (Sedesol, 2015). Únicamente dos de ellas son de carácter urbano, que son la cabecera municipal de Pinos con 5,611 habitantes y Pedregoso con 2,629 pobladores.

Este factor ha sido determinante del pausado desarrollo productivo y de la reducida intensidad de las relaciones mercantiles, que han fortalecido a un reducido sector de empresas que detentan el proceso de circulación y los espacios económicos de mayor rentabilidad concentrados fundamentalmente en la ciudad de Pinos que acapara la demanda agregada regional generada por familias y establecimientos del sector urbano y rural y la que se da desde fuera del municipio.

Los sectores económicos en el municipio de Pinos

De acuerdo al Censo Económico del 2014, el 89 % del total de los establecimientos económicos del Municipio de Pinos se concentra en el comercio y los servicios, localizados principalmente en la cabecera municipal (véase gráfica 1). Dentro de estos, la actividad comercial al menudeo contiene el 50% de las unidades (en contraste al 47 % de los registrados a nivel del estado), mientras el comercio al por mayor apenas participa con el 2 %.

El pequeño comercio (locales que ocupan hasta dos personas y que representan la parte abrumadora en la cabecera municipal y en las comunidades con más densidad de población) dedicado a los abarrotes, alimentos y bebidas aglutina al 47 % de los establecimientos. Sumados a la importante cantidad de actividades minoristas sin local, de carácter propiamente informal, dicho sector se configura como parte de las estrategias de sobrevivencia y como espacios de refugio que ocultan los niveles de desempleo real en el municipio.

Dentro de los establecimientos dedicados a la comercialización de bienes básicos destacan también los negocios dedicados al vestir y al calzado (16 %), las farmacias (6 %), las papelerías y artículos personales (11 %), así como los que ofrecen artículos domésticos y usados (6 %) y la venta de refacciones (5 %), los que en general responden a la escasa diversificación de la demanda doméstica y a las circunstancias del efecto concéntrico de las actividades, por el desplazamiento periódico y cíclico de consumidores provenientes de localidades especializadas en labores de tipo primario (véase cuadro 1).

El comercio al mayoreo, además de operar bajo un mercado de monopolio, se vincula fundamentalmente con la localización de bodegas dedicadas a la compra-venta de granos y de insumos esenciales para la producción agropecuaria. El control de esta actividad tiende a buscar la concentración de los excedentes generados, a través del sobreprecio en las ventas y el escamoteo en las compras, aprovechando las fases de cosecha y las de venta de ganado, como las remesas enviadas de tiempo en tiempo por la población migrante para apoyar el proceso productivo en el campo.

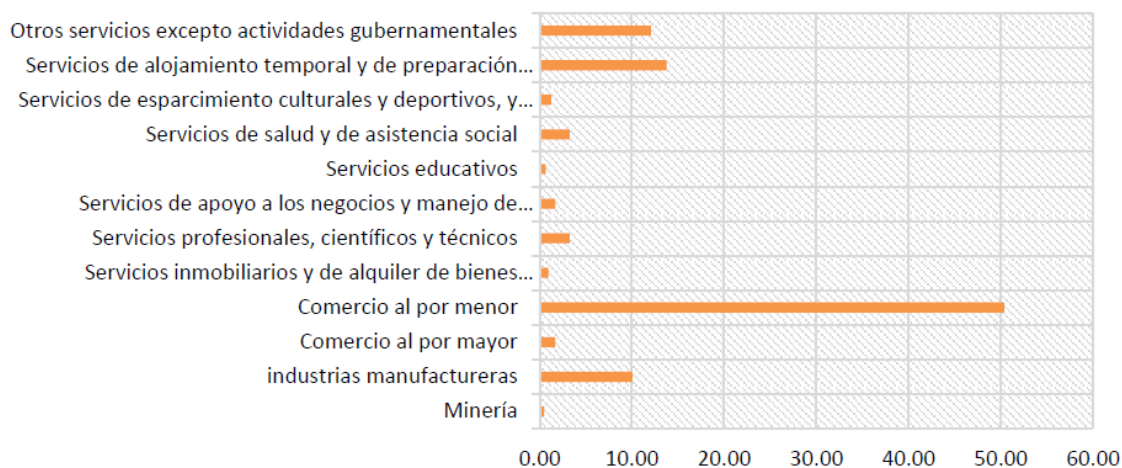
Por otro lado, se aprecian pequeños restaurantes y micro locales, muchos de ellos de carácter informal, dedicados a la elaboración y venta de antojitos. Constituyen la parte proporcionalmente más importante de los servicios de alojamiento y restaurantes, ya que lo conforman el 80 % de los establecimientos, existiendo únicamente cinco hoteles que acaparan el movimiento turístico en la región. En este sentido, la oferta de servicios y el control de los espacios de atracción turística³ están ligados a la apropiación del centro histórico del municipio por un reducido número de empresarios, generando exclusión y segregación de sectores de población de bajos ingresos a través del gobierno municipal.

Otros servicios comprenden a pequeños establecimientos dedicados en su mayor parte a la reparación de automotores, servicios funerarios, servicio de lavado de automóviles, encontrándose, en cada una de estas actividades, contingentes de población ocupada en condiciones de trabajo inestable y con un

³ En 2012 a Pinos se le da el reconocimiento de “Pueblo Mágico” siendo el cuarto de la lista de localidades con ese nombramiento, no obstante, desde antes se tiene al turismo como una actividad relativamente importante, con efectos particularmente en las actividades de comercio y de los servicios.

nivel de remuneración salarial insuficiente, en su mayoría con una lógica autosubsistencia. A estos se incorpora la oferta de trabajo doméstico, particularmente mujeres provenientes de las comunidades más pobres del municipio y de las áreas marginadas de la cabecera municipal, cuyo registro es inexistente, pero con una presencia laboral extendida bajo condiciones de vulnerabilidad e inestabilidad elevadas debido a la posición que ocupa en el segmento menos protegido del mercado laboral del municipio.

Gráfico 1. Distribución porcentual de las actividades económicas en el municipio de Pinos, Zacatecas



Fuente: Elaboración propia en base a INEGI, Censos Económicos 2014.

Cuadro 1. ctividades económicas principales en el municipio de Pinos Zacatecas, 2014 por ciento del subsector

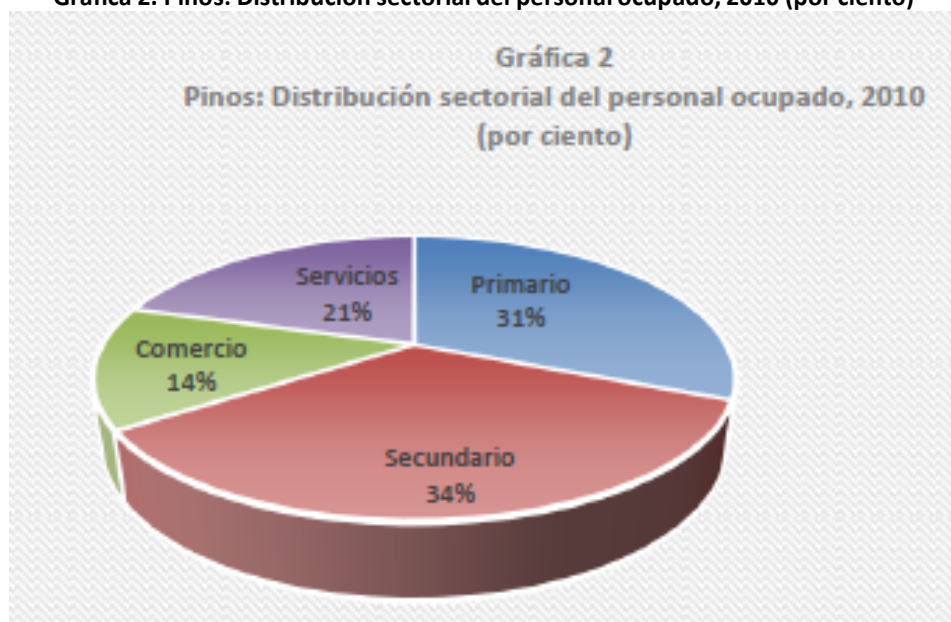
| Subsector | Actividad Económica | Porcentaje (%) |
|-----------------------------|---------------------------------------------------------|----------------|
| <u>Manufactura</u> | Elaboración de productos de panadería y tortillas | 14.81 |
| | Elaboración de pan y otros productos de panadería | 14.81 |
| | Elaboración de tortillas de maíz y molienda de nixtamal | 8.89 |
| | Industria de la madera | 8.15 |
| | Fabricación de otros productos de madera | 54.07 |
| | Fabricación de productos de herrería | 22.22 |
| | | 14.81 |
| <u>Comercio y Servicios</u> | Venta de calzado | 5.19 |
| | Artículos de papelería, libros, revistas y periódicos | 14.81 |
| | Enseres domésticos, computadoras y artículos usados | 14.81 |
| | Partes y refacciones para vehículos de motor | 8.89 |
| | Centros nocturnos, bares, cantinas y similares | 8.15 |
| | Preparación de alimentos y bebidas | 54.07 |
| | Reparación y mantenimiento de automóviles y camiones | 22.22 |
| | Salones y clínicas de belleza y peluquerías | 14.81 |
| | Servicios funerarios | 2.96 |
| | | |
| | | |

Fuente: Elaboración propia en base a INEGI, Censos Económicos 2014.

A pesar de que la actividad económica del municipio tiende a concentrarse en el sector terciario, el total de la ocupación de la fuerza de trabajo que participa está por debajo del grueso de los establecimientos, debido al tamaño reducido de los mismos y el bajo nivel de absorción laboral, ya que alcanza solo el 34 % (véase gráfica 2), aunque resulta notable su crecimiento, probablemente por efecto de la caída de las labores del campo y de la menor movilidad de la mano de obra a otros estados del país y hacia Estados Unidos al dificultarse el éxodo por la menor demanda laboral. Así, de acuerdo al censo general de población y vivienda, la participación de la ocupación en el comercio pasa del 9.5% en el año 2000 al 13.8 % en el 2010, mientras en los servicios va del 16. 2 % al 20 % (INEGI, 2019).

Este aumento en la ocupación se da en correspondencia con lo que ocurre con el sector secundario puesto que (de acuerdo a los mismos datos del Censos de Población y Vivienda) la proporción crece en el mismo periodo señalado al pasar del 29 % al 34 %, con una tasa de ocupación similar a las actividades terciarias. Este nivel se explica por la presencia de la actividad minera y por la construcción de infraestructura pública en torno a la cabecera municipal y la escasa demanda residencial al extenderse la urbanización por efecto del poco turismo, de las remesas y del desplazamiento de las familias de las comunidades.

Gráfica 2. Pinos: Distribución sectorial del personal ocupado, 2010 (por ciento)



Fuente: Elaboración propia con base en el Censo de Población y Vivienda, 2010

A excepción de la aparición de una o dos maquiladoras que funcionan intermitentemente en locales improvisados y al amparo de la discrecionalidad permitida para cumplir con pago de salarios y horarios laborales en mano de obra no calificada⁴, la manufactura, por su parte, destaca por la proliferación de micro unidades de carácter familiar, generalmente dispersas, con capacidad de crecimiento limitada y con un bajo perfil de mercado, al orientarse hacia actividades de baja escala y de demanda tradicional de la población, como es el caso de la producción de alimentos y productos para el hogar. Dentro de la estructura económica del municipio, los establecimientos manufactureros apenas representan el 10.9% del total, con una ocupación promedio por unidad de dos personas. De acuerdo al censo económico del 2014, la mayor participación se da en las unidades dedicadas a los alimentos, al participar con el 48% (principalmente producción de tortillas, 24,6 % y panificadoras, 13.8 %), la madera con el 9.2 %, fabricación de prendas de vestir con una participación similar y la fabricación de productos metálicos con el 18.5 % (herrerías o talleres de soldadura), las que en conjunto representa el 75.4 % de los establecimientos.

El sector agropecuario tiene un peso determinante en el municipio de Pinos. Representa la actividad principal, no obstante, su participación en la población ocupada es proporcionalmente menor al resto de los sectores (31 % de acuerdo a la gráfica 2), aunque en relación al promedio estatal (24%) se

⁴ Tradicionalmente las maquiladoras que se han instalado en el municipio de Pinos se especializan en prendas de vestir para el trabajo y deportiva, tienen una jornada laboral continua de 12 horas diarias con un salario semanal de 750 pesos con acceso a prestaciones básicas.

mantiene como un espacio relativamente importante para la población trabajadora (INEGI,2010). En el municipio la situación del mercado de trabajo rural se agrava por la acentuada dicotomía entre las actividades de autosubsistencia y las de carácter rentable.⁵ El sector agrícola enfrenta problemas estructurales, en buena parte por las condiciones agroecológicas ya que la agricultura es eminentemente de temporal, si bien se hacen presentes también factores como la práctica de procesos productivos tradicionales de la mayoría de los pequeños agricultores, la ausencia recurrente de políticas públicas tendientes a fortalecer la capacidad productiva del sector, las dificultades internas para invertir y mejorar tecnológicamente, la presencia abrumadora del coyotaje que sustrae parte importante del valor de la producción, así como el impacto de las importaciones y los acuerdos derivados del Tratado de Libre Comercio en materia agropecuaria. En el mismo sentido, el rubro de la especialización en el ganado bovino y ovino a través del sistema extensivo se enfrenta a condiciones similares, ya que además de las desventajas de participar en un mercado nacional y local controlado por los intermediarios, padece las irregularidades del clima de tal forma que la escasez de forrajes y pastos impactan en sus costos productivos, favoreciendo, por otro, a los comerciantes acaparadores del municipio y de la región en general.

Tratándose de actividades estacionales con bajos niveles de capitalización, difícilmente se puede encontrar una demanda constante de fuerza de trabajo. La tendencia, incluso, apunta a una pérdida ocupacional por parte del sector agropecuario al caer en ocho puntos porcentuales la tasa de participación entre el año 2000 y el 2010 de acuerdo al Censo General de Población y Vivienda (INEGI, 2010). Dicho contexto se enfrenta a la crisis permanente que vive el sector tras el abandono de los gobiernos locales, estatales y federales (Esparza, 2012), quedando casi como única fuente de subsidio los recursos provenientes de las remesas enviadas a los productores, que han mermado tras las dificultades enfrentadas por los migrantes en el mercado laboral norteamericano en estos últimos años, sin contar la acometida de las transnacionales agroalimentarias que controlan el mercado agropecuario y cuyas redes han comenzado a tocar hasta los espacios locales, los que hasta ahora continúan siendo un punto de referencia para la sobrevivencia del pequeño productor campesino.

La Inestabilidad laboral: ingreso y jornada de trabajo

La posición de la economía del municipio de Pinos, Zacatecas, es de las menos favorables en relación al estado como tal. Mantiene una escasa acumulación de factores y su productividad, debido a la débil configuración productiva, no tiene impactos significativos en los estímulos de inversión. Prevalece una acentuada dualidad de las actividades económicas, entre el sector urbano determinado por el peso del comercio y los servicios, y el sector rural, dominado por la producción familiar de autosubsistencia. Esto ha implicado que dicha dualidad condicione la configuración del mercado laboral local.

Por un lado, con la reducción sistemática del recurso público hacia el campo, aumentan los flujos laborales hacia el sector urbano del municipio, bajo el cual se presupone una utilidad marginal mayor en el caso de acceder al empleo formal. Por otro lado, esta dinámica se conjuga con la escasa demanda laboral, el impacto del reordenamiento a través de la reforma laboral aplicada en el país (Esparza y Recéndez, 2014) que pretende reducir aún más la utilidad marginal de los salarios urbanos y con el efecto del proceso de ajuste que lleva a la flexibilización de las condiciones de trabajo.

⁵ Las actividades que se han destacado desde hace tiempo como las de mayor valor comercial por la demanda estatal y nacional han sido la producción de mezcal y del nopal tunero, lo que las ha convertido en espacios de inversión y rentabilidad que intensifica la apropiación y control del recurso y de la producción (véase García y Delgado, 2010).

Es evidente que la condición de pobreza, bienes públicos limitados y carencia de institucionalidad para proteger los empleos y fomentar capacidades son factores que están presentes en la desigualdad del mercado laboral. Las dificultades de acceso a los satisfactores se han incrementado tanto en el sector rural como en el urbano a raíz de la reconfiguración territorial del estado que se ha centrado en el desarrollo de las principales ciudades con expectativas de competitividad crecientes, dejando a la deriva a los centros urbanos de menor rango, que han tenido que enfrentar además de la reducción de sus mercados locales, los efectos exógenos de la crisis económica y las restricciones presupuestarias de la federación que afectan la demanda agregada entre las regiones.

La reasignación y caída de la dotación de recurso público entre los municipios, en el marco de aplicación irrestricta del modelo de finanzas públicas sanas, favorece a que se mantenga el déficit en los servicios de educación y salud y que se conviertan en bienes inaccesibles para las comunidades alejadas de los lugares centrales de oferta, con pocas o nulas asignaciones destinadas a fortalecer las capacidades laborales. En un contexto en que la institución municipal entra en un proceso que tiende a otorgarle mayor funcionalidad para impulsar economías locales dinámicas (Manzano, 2018), deja de lado la posibilidad de corregir las distorsiones del mercado de trabajo provocadas por la saturación de la oferta, permitiendo que la flexibilidad de las condiciones de trabajo se mantenga en dirección al deterioro permanente, alejados de los objetivos del trabajo decente, aunque cercanos a costos laborales unitarios bajos. Este fenómeno es un elemento determinante del comportamiento de la ocupación en el ámbito local.

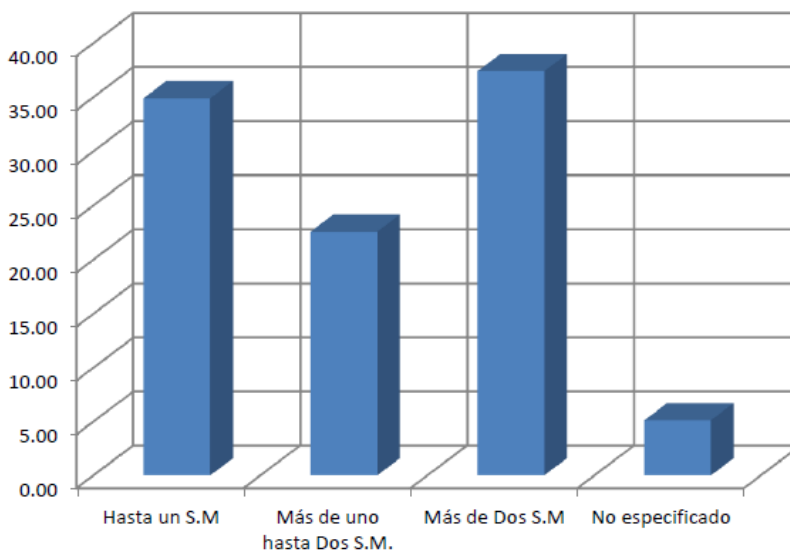
Si tomamos los datos del Censo de Población y Vivienda que permite dar cuenta de algunas de las condiciones laborales del factor trabajo en los municipios, se puede destacar que para el caso de Pinos sobresalen los trabajadores con ingresos insuficientes, así como los que tienen jornadas laborales discontinuas, particularmente los que trabajan con horarios menores a las 35 horas a la semana y quienes cumplen horarios extraordinarios, mayores de 48 horas.

De acuerdo a la información disponible, se advierte que la desproporción en los niveles de remuneración se mantiene en un componente importante de los que trabajan. Los que ganan hasta un salario mínimo y los que ganan de uno a dos salarios mínimos crecen de manera importante en su participación. En el caso de los que reciben hasta un salario mínimo, se pasa de 1,344 trabajadores en el año 2000 a 5,390 en 2010. El peso porcentual de este tipo de trabajadores es del 35 % mientras en el estado es de 23 % para este último año. Por su parte, los trabajadores que perciben de uno y hasta dos salarios mínimos muestran un comportamiento a la baja. Este comportamiento, sin embargo, es más pausado en el caso del municipio ya que el descenso de la participación apenas representa tres puntos porcentuales menos que la que se registra en el año 2000, en comparación al estado que tiene siete puntos menos (véase gráfica 3). Así, para el 2010 los ocupados con este rango de salarios contribuyen con el 23 % en el caso del municipio de Pinos, mientras el estado registra una tasa de 25 %. Si consideramos el *ranking* total de este nivel de ingreso, se tiene que para el año 2010, el 57.5 % de los trabajadores del municipio de Pinos recibe ingresos reducidos frente al 48 % de la entidad. Estos ingresos laborales, revelan que la utilidad obtenida es marcadamente insuficiente, alejándose de toda posibilidad de ajuste que lleve a reducir las desigualdades existentes en el municipio.

En esta sintonía, los que reciben más de dos y hasta tres salarios mínimos participan con 28.4 % del total de los ocupados en el municipio, los que son cubiertos particularmente por los trabajadores de la educación y la administración pública. Si se considera que esta proporción se encuentra aún por debajo de la franja de ingreso suficiente que permite una utilidad marginal cercana a la máxima de bienestar, se tiene que esta situación alcanza a 9 de cada 10 trabajadores en comparación al promedio estatal que es de 7 de cada 10.

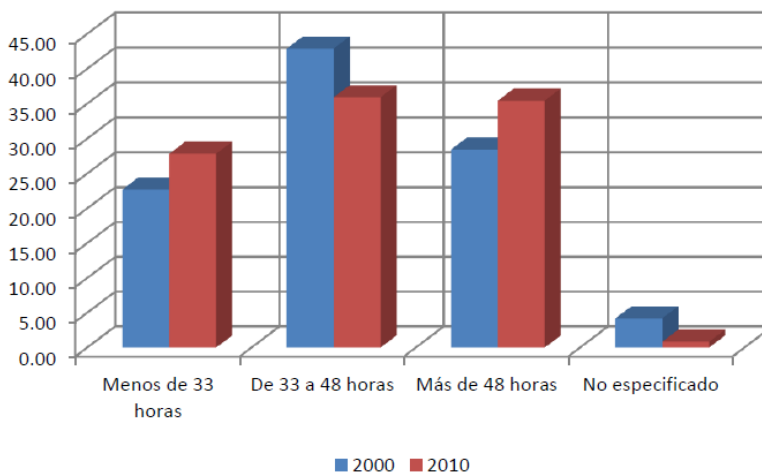
Además de que el peso de los trabajadores con ingresos reducidos explica un sector formal del empleo restringido en relación a los extendidos niveles de ocupación, la presencia de jornadas laborales discontinuas reafirma la tendencia de la asimetría del mercado de trabajo en el municipio de Pinos. La subocupación (considerando a la población que labora menos de 35 horas a la semana), una actividad que tiende esencialmente a concentrarse en las labores rurales o en las actividades de medio tiempo en el sector del comercio al menudeo, aumenta su participación al pasar del 23 % en 2000 al 28 % en el 2010 (véase gráfica 4). Este comportamiento coincide con el registro de los que tienen jornadas superiores a las 48 horas ya que en este caso el crecimiento es del 27 % al 35 %. La contribución de la población con jornada laboral regular (35 a 48 horas de acuerdo a la legislación laboral), por su parte, muestra un descenso de 39.8 % a 36 % en el mismo periodo. A pesar de que para este último año la tasa es la más alta en relación al resto de los ocupados con jornadas laborales distintas, la pérdida de participación suma 3.8 puntos porcentuales.

Gráfica 3. Pinos: población ocupada por nivel de ingreso (por ciento)



Fuente: Elaboración propia con base en el Censo de Población y Vivienda, 2010.

Gráfica 4. Pinos: población ocupada por jornada laboral, 2000-2010 (por ciento)



Fuente: Elaboración propia con base en el Censo de Población y Vivienda, 2010.

El aumento de los ocupados con jornadas menores se relaciona con el sector que no percibe ingresos suficientes. Pudiera tratarse de mano de obra que utiliza ocupaciones de fácil acceso que están dispuestos a una utilidad marginal menor a la del sector formal del empleo, bajo expectativas de incorporación a contratos regulares de trabajo en este segmento del empleo. Una explicación adicional es la demanda estacional de trabajadores en el sector agrícola, aunque también se hace evidente la permanencia de la agricultura tradicional alentada por la escasez de oportunidades laborales en los tradicionales destinos de migración, la que confronta la reducción de la asignación del recurso público y, por lo tanto, la búsqueda de actividades complementarias dentro y fuera de la comunidad. En todo caso, la subocupación se hace extensiva afectando los trabajadores urbanos de la cabecera municipal que se ocupan en actividades que no requieren habilidades específicas, como es el caso de los peones, los ayudantes de talleres y los empleados de comercio, que operan con una alta rotación laboral y con contratos no escritos de poca duración.

No se puede negar que el incremento de las jornadas de trabajo forma parte de las características de algunas actividades como la agricultura en ciertos periodos del proceso productivo. No obstante, es común que se encuentren igualmente en actividades de baja escala con situaciones eventuales de aumentos en la demanda de bienes y servicios locales que obliga a la permanencia sin que haya compensación por ello, como ocurre con el comercio al menudeo y en la gama de los servicios diversos, generalmente bajo condiciones informales. La penuria de empleos en el municipio genera la adaptación a condiciones laborales inapropiadas en términos institucionales, siendo un factor adicional la inserción de población trabajadora con reducidos niveles de calificación, sin que ello repercuta en la productividad del trabajo y sí en la presión al descenso de los ingresos salariales con condiciones críticas en la ocupación.

Un elemento adicional es la desigualdad regional en el municipio que se observa por el grado de integración al mercado de los productores locales en las comunidades y en la propia zona urbana. Este proceso tiene inmerso los cambios institucionales en el mercado de trabajo concerniente a las formas de contratación, a las relaciones laborales, a la permanencia, entre otros, que determinan la eliminación de las protecciones, mayor flexibilidad entre la oferta y la demanda laboral y cambios en la competitividad en base a la disminución del empleo formal. Por lo anterior, es posible colegir que la inestabilidad laboral se asocia a la necesidad de insertarse en alguna ocupación, aunque se trate de horarios muy reducidos o demasiado prolongados, a cambio de un mínimo de ingresos, la cual si bien tiene una fuerte incidencia estructural en el mercado de trabajo del municipio, se ha visto favorecida por los cambios en las relaciones laborales derivadas de la puesta en práctica de la reforma laboral en el país, ya que permite mayor discrecionalidad en las formas de contratación y ocupación de la fuerza de trabajo.

Conclusiones

En términos generales, existen varios factores importantes que influyen en el comportamiento de la estructura productiva municipal. Por un lado, las principales ramas terciarias (comercio al por menor y servicios tradicionales) en las que se concentra la mayor parte de la fuerza de trabajo ocupada en el municipio, se caracteriza por ser una actividad de poco valor agregado, con bajo nivel en su remuneración salarial y un amplio deterioro en sus condiciones de trabajo. Lo que se traduce en el predominio de una estructura micro empresarial atrasada, con poco dinamismo y cuya única lógica de reproducción se orienta a satisfacer las necesidades familiares de subsistencia. Por otro lado, el sector secundario se distingue por ser de pequeña dimensión, de carácter muy tradicional y dirigido casi exclusivamente a satisfacer las demandas básicas de la población del municipio, ya que la actividad manufacturera más importante de este sector es el rubro relativo a la producción de insumos básicos para la construcción y la elaboración de mercancías de primera necesidad para el consumo final.

En el caso de las actividades primarias, éstas siguen jugando un papel central en la dinámica de la economía del municipio. La composición de la producción agrícola en el municipio está vinculada a la producción de autosubsistencia, especializada en la siembra de maíz, frijol y forraje para la ganadería que se practica en el municipio. Sin embargo, dada la situación de atraso tecnológico, reducida asignación del recurso público y desfavorable competitividad para permanecer en el mercado, es posible advertir una crisis permanente que ahonda las dificultades económicas y sociales de los productores y sus familias. En el caso de la ganadería, ésta sigue funcionando predominantemente bajo un esquema de reproducción basado en el modelo de carácter extensivo, con una presencia importante de la ganadería de traspato, subsidiada particularmente con los recursos a cuenta gotas que manda el sector público y por las remesas familiares enviadas por los migrantes para sostener la actividad, únicamente.

La mayor parte de los establecimientos son de tipo familiar y están vinculados a la elaboración de bienes de consumo final en las que se ocupan en promedio de uno a dos trabajadores, con ingresos que explican una utilidad marginal reducida y bajo condiciones instituciones de trabajo que ponen de relieve los ajustes del mercado de trabajo formal local, en base a la dinámica de la ocupación que se genera sobre todo en actividades que no demandan habilidades ni calificaciones elevadas, por el crecimiento de la movilidad rural-urbana del factor trabajo dentro del municipio y la integración de la mano de obra femenina.

La constante falta de oportunidades para acceder a un empleo formal explica la intensidad migratoria de población laboral hacia los Estados Unidos a pesar de no destacarse en ser un espacio tradicional de migración (García y Delgado 2010: 23), sin dejar de buscar destinos en otros estados de la república e internamente en localidades de mayor concentración económica en busca de alguna ocupación y de ingresos mínimos que compensen el desplazamiento. Si a ello aunamos el incremento de la inestabilidad laboral, el escenario se torna realmente complejo debido a la debilidad institucional y a la falta de voluntad para resguardar las mínimas condiciones adecuadas de la población que cuenta con un empleo, configurándose, por lo tanto, un entorno laboral que reduce al mínimo las oportunidades de obtener un empleo de buena calidad en el Municipio.

REFERENCIAS

Coneval (2012) “Informe de pobreza y evaluación en el estado de Zacatecas, 2012”. México. *Consejo Nacional de Evaluación de la Política de Desarrollo Social*, p. 14.

Coneval (2015) “Consulta dinámica de resultados de la pobreza a nivel municipio 2010 y 2015”, *Consejo Nacional de Evaluación de la Política de Desarrollo Social, 2015* [en línea]. México, disponible en: www.coneval.org.mx/Medicion/Paginas/consulta_pobreza_municipal.aspx; **Error! Referencia de hipervínculo no válida.**

Esparza Flores M. (2008) *Mercados de trabajo e informalidad laboral en Zacatecas bajo la égida neoliberal*. Tesis doctoral. México, Unidad Académica de Estudios del Desarrollo de la Universidad Autónoma de Zacatecas.

Esparza Flores M. y Recéndez Guerrero Ma. C. (2014) “Reformas estructurales y mercado laboral: mayor exclusión y precariedad en el mundo del trabajo” en Martínez M. A., Maza O. Gomis R. y Morales J. J. (Comp.), *Retos actuales, perspectivas a futuro*. México: AMET-UNAM. P. 346-354.

Esparza Flores M. y Recéndez Guerrero M.C. (2015) “La economía y el mercado de trabajo zacatecano, un balance contra la difundida economía ficción”. *IX Congreso nacional de la AMET*. Aguascalientes, 7-5 de agosto. México: pp. 1-20.

García-Herrera E. J. y Delgado Wise R. (2010) “Elementos para un desarrollo alternativo: un acercamiento a partir del binomio nopal tunero -migración en el territorio de Pinos, Zacatecas”, *COFACTOR*, 2(1), segundo semestre, pp.47-74.

INEGI (2014) Censos Económicos 2014. Disponible en: <http://www.inegi.org.mx/est/contenido>; **Error! Referencia de hipervínculo no válida.**

[Último acceso: 26 de marzo del 2019].

INEGI (2010) Censos generales de Población y vivienda 2000-2010. Disponible en: www.inegi.org.mx/est/contenidos/proyectos/encuestas/hogares/regulares; **Error! Referencia de hipervínculo no válida.**

INEGI. *Encuesta interestatal (2015)* México: Instituto Nacional de Estadística y Geografía. Disponible en: <http://cuentame.inegi.org.mx/monografias/informacion/zac/poblacion/>; **Error! Referencia de hipervínculo no válida.**

INAFED (2018), Enciclopedia de los municipios y estados de México. Estado de Zacatecas, disponible en: <http://www.inafed.gob.mx/work/enciclopedia/EMM32zacatecas/municipios/32038a.html>; **Error! Referencia de hipervínculo no válida.**

Marshall F. R., Briggs V. M. Jr. y King A. G. (1987), *Economía Laboral: Salarios, Empleo, Sindicalismo y Política Laboral*. España: Ministerio De Trabajo Y Seguridad Social.

McConnell C. R. y Brue S. L (1997), *Economía Laboral contemporánea*, 4ª ed. España: Mc Graw-Hill.

MVS (2015) “Hace Sedesol balance de Cruzada AntiHambre en Zacatecas”, *MVS Noticias*, 26 de febrero. Disponible en: <https://mvsnoticias.com/noticias/nacionales/hace-sedesol-balance-d>; **Error! Referencia de hipervínculo no válida.** [cruzada-antihambre-en-zacatecas-71/](https://mvsnoticias.com/noticias/nacionales/hace-sedesol-balance-d); **Error! Referencia de hipervínculo no válida.**

SEDESOL (2015), *Catálogo de localidades*. Secretaría de Desarrollo Social. Octubre, 2015. Disponible en: <http://www.microrregiones.gob.mx/catloc/LocdeMun.aspx?ent=32&mun=038>; **Error! Referencia de hipervínculo no válida.**

Tapia A.A. (2016), “Pese a cifras del CONEVAL, alcalde de Pinos afirma que bajó la pobreza en su trienio”, *La jornada*, 18 de junio. Disponible en: <http://ljz.mx/2016/06/18/pese-cifras-coneval-alcald>; **Error! Referencia de hipervínculo no válida.** [pinos-afirma-la-pobreza-trienio/](http://ljz.mx/2016/06/18/pese-cifras-coneval-alcald); **Error! Referencia de hipervínculo no válida.**