

# Análisis y propuestas para los vacíos urbanos en la Ciudad de Chihuahua, Chihuahua

Jheilyn Victoria López Urías<sup>1</sup>

Carlos Adolfo Gutiérrez Herrera<sup>2</sup>

Arwell Nathán Leyva Chávez<sup>3</sup>

## Resumen

El presente estudio se propuso como objetivo principal determinar el papel que juegan los vacíos urbanos en la Ciudad de Chihuahua y crear propuestas a partir de la opinión de los habitantes, para el análisis de los diferentes entornos se realizó la descarga de información de la página INEGI, la investigación se llevó a cabo en dos partes, una que contempla el análisis descriptivo y otra el inferencial; la población estimada fue de 878,062 habitantes y se extrajo una muestra de 384 personas con aplicación de la fórmula para poblaciones finitas, la investigación fue descriptiva simple no experimental aplicada a la realidad problemática para la cual, se elaboró una encuesta con 10 variables cualitativas y 10 cuantitativas con diferentes escalas de medición a través del programa Microsoft Office Excel 2019, se utilizaron las técnicas estadísticas de tablas de contingencia y regresión lineal múltiple para su análisis, realizando las conclusiones y propuestas pertinentes. Se generó encuestas a las personas como ya se ha mencionado anteriormente para así poder hacer un plan muy preciso sobre el aprovechamiento de los espacios públicos y satisfacer las necesidades de los habitantes.

En la Ciudad de Chihuahua el 52% de las personas consideran la calidad de seguridad de su colonia, normal, por lo que los vacíos urbanos presentes en la zona, no son motivo de inseguridad, ni son punto de reunión para el vandalismo, no existe una relación entre la seguridad de la colonia con la presencia de vandalismo en esa colonia ni en los vacíos urbanos, en cuanto a la limpieza es regular, el 75% de los habitantes así lo considera ya que el estilo de vida que llevan los habitantes y el crecimiento económico y de población ha ocasionado que se genera una gran cantidad de residuos, por lo que estas mismas personas están conscientes, saben y conocen lo que está pasando en la actualidad pero también están dispuestas a ser voluntarias para mejorar la calidad de vida de su colonia. Referente al nivel económico de las colonias, el 37% de las personas tiene un sueldo medio que equivale a \$4500 y \$6499, es decir, es suficiente para llevar una calidad de vida buena, un 28% lleva un sueldo mensual mínimo y un 13% lleva un sueldo por debajo del salario mínimo y en consecuencia podría ser perjudicial para el nivel económico de la Ciudad de Chihuahua, para la calidad y el estatus de la colonia.

**Conceptos clave:** Vacíos, desarrollo, aprovechamiento.

---

<sup>1</sup> Estudiante de Ingeniería en Desarrollo Territorial 4to. semestre FACIATEC-UACH, a338565@uach.mx

<sup>2</sup> Estudiante de Ingeniería en Desarrollo Territorial 4to. semestre FACIATEC-UACH, a338592@uach.mx

<sup>3</sup> Docente de Ingeniería en Desarrollo Territorial FACIATEC-UACH, M.S.M., nleyva@uach.mx

## **Introducción**

“Las ciudades están “llenas” de vacíos. No se trata de los espacios abiertos planificados como parques o vías de comunicación. Los vacíos son espacios temporales entre construcciones a la espera de su urbanización. Forman parte de un proceso dinámico dependiente de multitud de pequeñas historias: un derribo, un retraso en una licencia de obras, una operación inmobiliaria a gran escala, un espacio demasiado pequeño para casi todo que ha quedado abandonado a su suerte (Jensen, 2018)

En la Ciudad de Chihuahua falta imaginación para cubrir los vacíos urbanos, en lo que podríamos llamar ciudad central, los lotes inutilizados y los edificios abandonados dan lugar a torres habitacionales, mientras que los municipios recientemente añadidos a la zona Metropolitana se llenan con fraccionamientos y pequeños centros comerciales.

Existen vacíos por todas partes: los hay debajo de los puentes vehiculares, en los canales de aguas, en los terrenos que esperan el mejor momento para ser vendidos (eso que llamamos especulación urbana); en las fábricas y los comercios que emigraron a otra parte, espacios comunes que quedaron a la deriva, fraccionamientos que fracasaron, zonas de la ciudad que quedan desiertas a determinadas horas del día (Cortizo, 2020).

¿Cabe preguntarse por qué es un problema que exista tierra vacante al interior de las ciudades? Se considera un problema porque mientras existe gran cantidad de tierras sin uso con dotación de infraestructura, servicios y cercanía a equipamientos, se ocupan tierras cada vez más alejadas que no poseen estas características y que muchas veces ni siquiera se localizan al interior del área urbanizable no poseen todos los servicios, no tienen acceso al transporte público, no poseen equipamientos cercanos. De este modo, las ciudades se extienden con muy bajas densidades y dejando estos espacios intersticiales, generando significativos efectos negativos, particularmente frente a un panorama social latinoamericano en donde la necesidad de vivienda y suelo se incrementan cada vez más.

Las ciudades han crecido a lo largo de su historia condicionadas por diversos factores como los elementos físicos, la topografía, los cursos fluviales y la vegetación, la calidad de los terrenos, el precio del suelo o la vinculación a ejes radiales de comunicación.

Este crecimiento urbano no generaba necesariamente una ciudad compacta, sin embargo, en desarrollos posteriores han ido siendo colmatados y edificados produciendo de forma gradual una centralización y compactación del tejido. Además, el fenómeno de la expansión urbana se ha producido de un modo discontinuo con una dispersión espacial de las actuaciones, dando a lugar a una serie de espacios intermedios que han fragmentado el espacio periurbano y que han propiciado una ruptura de los límites de la ciudad. El muro virtual que dividía la ciudad del campo ha sido derribado y han aparecido una serie de nuevos territorios intersticiales denominados “vacíos urbanos” que han de ser tratados desde paradigmas distintos a los aplicados en la ciudad tradicional (Martínez, 2017).

## **Marco teórico**

Durante el proceso de investigación, se encontró una barrera para ubicar el espacio vacío como concepto. Para seguir el proceso se consultaron diversos estudios que hablan de las consecuencias de no abordar las brechas en el tejido de la ciudad, conceptualizándose a partir

de estas teorías como “espacios vacíos” (Bauman, 2006; Solà-Morales, 2002). El concepto de espacio vacío no está bien definido, por lo que fue necesario realizar diferentes estudios para dar mayor significado a este tipo de brechas en las ciudades.

Según Bauman (2006) la sociología urbana es una subdisciplina de la sociología que se centra en los entornos urbanos. Examina temas específicos como desarrollo, estructura, forma de vida, gobierno y problemas de las ciudades (salud, vivienda, pobreza, basura, contaminación, crimen). La función del paisaje urbano es, en parte, crear una imagen para recordar y causar deleite. Dar forma visual a la ciudad se convertiría, por tanto, en un tema prioritario a la hora de proyectar (Lynch, 2008). A la hora de desarrollar un proyecto de urbanización, también debemos tener en cuenta la imagen que le daremos a ese lugar.

Los vacíos urbanos presentan nuevas oportunidades para desarrollar relaciones ambiguas y dinámicas. Este desdibujamiento de los reinos públicos y privados, de las zonas culturales y comerciales, trastorna el proyecto urbano moderno con su deseo de crear territorios mono funcionales distintos, pero sin gran propósito.

Estas producciones fragmentarias se basan en un eco peculiar de la estrategia tradicional de embellecimiento urbano donde estar en el centro ahora podría significar estar en el límite. En contraste con este consejo de desesperación, por lo tanto, es necesario redefinir cómo se puede hacer una ciudad para que sus ciudadanos puedan comprender y ser acomodados por el entorno en el que se espera que vivan (Lerup, 2001). Se refiere a la buena planificación que deben tener estos vacíos urbanos para un crecimiento mucho mejor y más anticipado.

El problema del "espacio perdido", o el uso inadecuado del espacio, aflige hoy a la mayoría de los centros urbanos. El automóvil, los efectos del Movimiento Moderno en el diseño arquitectónico, la renovación urbana y las políticas de zonificación, el predominio de los intereses privados sobre los públicos, así como los cambios en el uso del suelo en el centro de la ciudad han llevado a la pérdida de valores y significados que tradicionalmente eran asociado con el espacio abierto urbano (Trancik, 1986). Un examen exhaustivo y sistemático de este problema ayudará a combatir la crisis de la ciudad contemporánea.

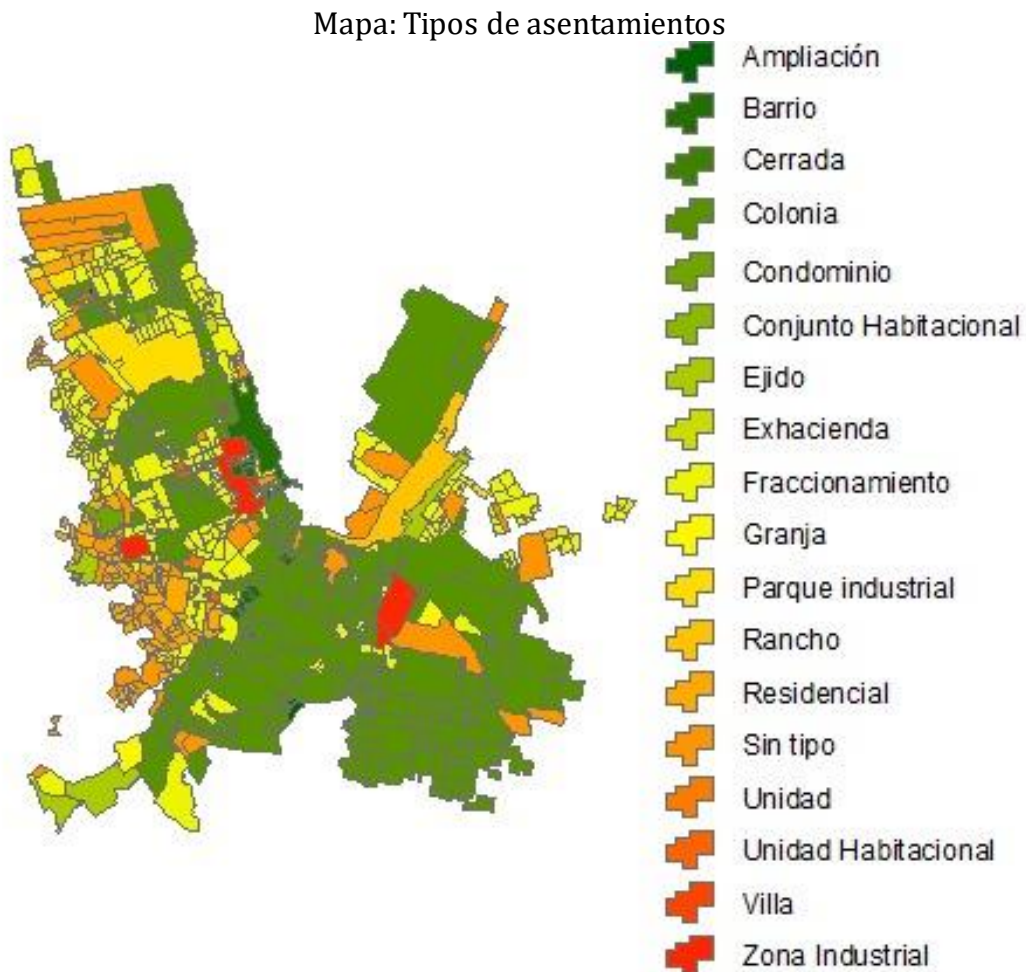
A pesar de las coincidencias que pueden existir con los procesos de formación de estos vacíos en las ciudades latinoamericanas, no se debe perder de vista algunas particularidades que éstas presentan: un modelo de ocupación del suelo caracterizado por la ocupación acelerada en su mayor parte llevada a cabo bajo prácticas ilegales, bajas densidades y grandes extensiones de manchas urbanas; los recurrentes períodos de inestabilidad o crisis económica que además de afectar a la dinámica inmobiliaria, posicionan el suelo como una forma de inversión de pequeños y grandes capitales, aún de origen ilícito, como estrategias de lavado de dinero; la amplia disparidad (polarización) de los ingresos económicos entre los grupos sociales; la multiplicidad de agentes que intervienen, formales e informales en la producción de espacios; la coexistencia de distintos regímenes de propiedad de la tierra notablemente las propiedades sociales o colectivas; la errática y cada vez menor participación del estado en las políticas urbanas y sociales; la poca o nula regulación de las autoridades en los procesos de ocupación del espacio, etcétera. Son muchos los motivos por el cual interesa saber y encuestar para recabar la información necesaria ante esta situación (Gaston, 2009).

El urbanismo más sostenible no debe ser confundido con aquellos modelos que sólo aparentan ser ecológicos, tanto por utilizar materiales tecnológicos en apariencia eficientes, como por solo embellecer barrios degradados; el concepto de desarrollo urbano sostenible se condensa en consumir menos y mejorar la calidad de vida (Díaz, 2008).

Distintas líneas de investigación se desarrollan en la actualidad en relación a la planificación urbana sostenible, y todas ellas coinciden en tener como principal objetivo tratar de mejorar la habitabilidad y la calidad de vida urbana.

En vista de ese propósito, es importante regular la relación entre espacios abiertos y cerrados; ya que se ha comprobado que los parques y los elementos verdes como árboles y césped mejoran la misma (Cheisura, 2004)

### Mapa de área de estudio por tipos de asentamientos

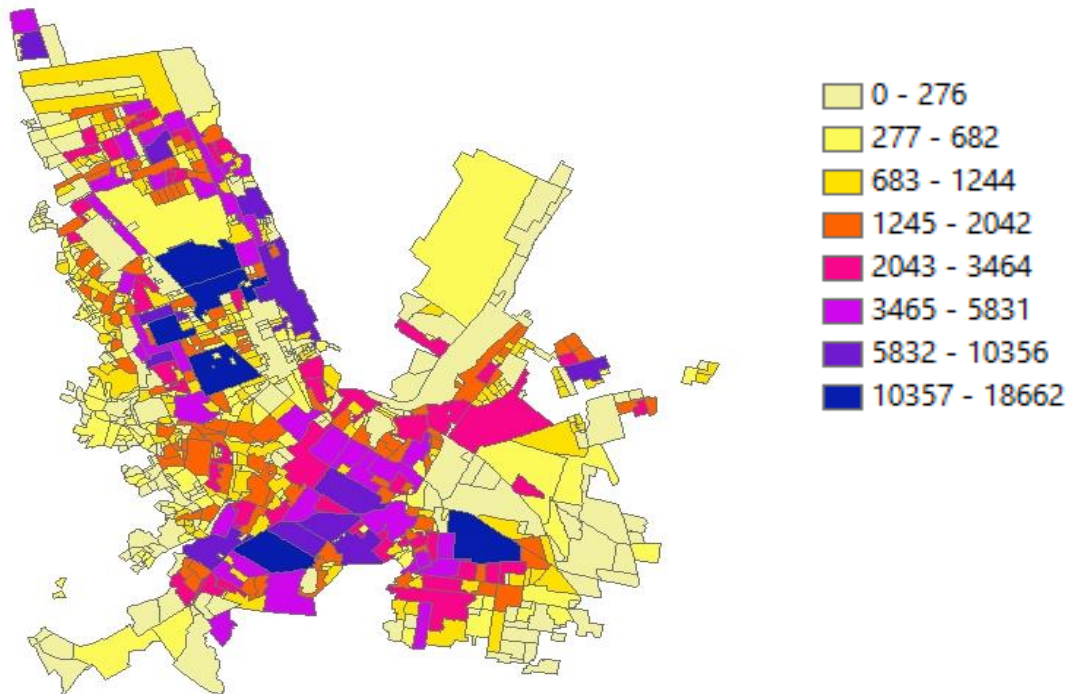


Fuente: Elaboración propia

La Ciudad de Chihuahua tiene una división de diferentes tipos ya que unas las denominamos, colonia, fraccionamiento, barrios o zonas industriales.

Mapa con las colonias con mayor población en zona urbana

Mapa 2: Colonias con mayor población.



Fuente: Elaboración propia

Es una ciudad con una alta concentración poblacional, sin embargo, existen 8 mil personas que se agrupan en comunidades que en su mayoría son menores a los 100 habitantes. La densidad poblacional en la ciudad es de 97.6 habitantes por kilómetro cuadrado. Los individuos de entre 15 y 19 años constituyen el grupo poblacional más amplio, seguido del conformado por individuos de entre 20 y 24, y por el de individuos de entre 10 y 14. Estos tres grupos constituyen más del 25% de la población. En la proyección al año 2030, el CONAPO estima que la población municipal ascenderá a 1'013,190 habitantes.

El crecimiento de la población demandará un crecimiento urbano por lo mismo la ciudad comenzará a crecer hacia las orillas lo cual, será contraproducente ya que está muy alejada de la zona centro y de los servicios públicos, escolares, de salud, etc..., por lo que es necesario tener un plan para atender estas necesidades, y así dar solución a estos futuros problemas.

### Metodología

Se empleó una encuesta realizada por medio de *Google Forms*, donde se utilizó un muestreo aleatorio simple ya que es una herramienta fundamental en los estudios experimentales además de ser un procedimiento básico que se caracteriza por qué otorga la misma probabilidad de ser elegidos a todos los elementos de la población. La información se analizó a través de la descarga de información de la página INEGI, la investigación se llevó a cabo en

dos partes, una que contempla el análisis descriptivo y otra el inferencial; la población de estudio fue de 878,062 habitantes.

El tamaño de muestra se calculó a través de la fórmula para poblaciones finitas para identificar el número de respuestas necesarias, con una confiabilidad del 95% y un margen de error del 5%, obteniendo un tamaño de muestra de 385 encuestas, de esta manera se obtuvieron los resultados finales y por ende la investigación esta concluida.

$$n = \frac{z^2 * p * q * N}{e^2(N - 1) + z^2 * p * q} = \frac{1.96^2 * 0.5 * 0.5 * 878,062}{0.05^2 * (878,062 - 1) + 1.96^2 * 0.5 * 0.5} = 384.16 \sim 385$$

donde

**n**= Tamaño de la muestra.

**Z**= Es un valor constante que, se lo toma en relación al 95% de confianza.

**N**= Tamaño de la población.

**p**= Probabilidad de éxito.

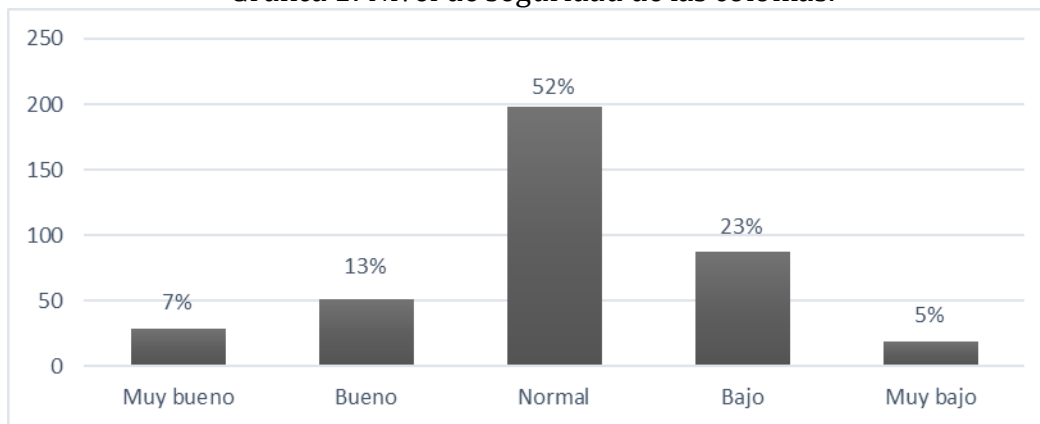
**q**= Probabilidad de fracaso.

**e**= Error máximo admisible, es el límite aceptable de un error muestral, para el estudio se tomó el 5%.

Se elaboró una encuesta con 10 variables cualitativas y 10 cuantitativas con diferentes escalas de medición; se analizó a través del programa Microsoft Office Excel 2019, se utilizaron las técnicas estadísticas de tablas de contingencia y regresión lineal múltiple para su análisis, también, se realizaron descargas utilizando el Sistema de Información Geográfica (SIG), shapes de la plataforma de INEGI y la Comisión Nacional para el Conocimiento y Uso de la Biodiversidad (CONABIO).

## Resultados y discusión

Gráfica 1: Nivel de seguridad de las colonias.

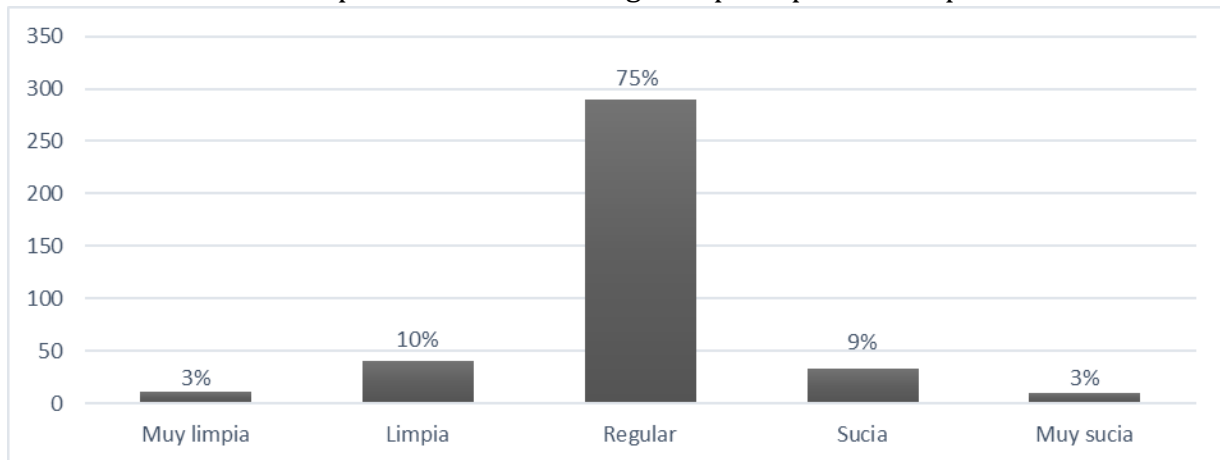


Fuente: Elaboración propia.

El 52% de las personas consideran normal la calidad de seguridad de su colonia, mientras tanto solo un 5% la considera muy bajo y solo un 7% muy bueno.

En los últimos tiempos, la inseguridad ciudadana se ha convertido en una de las problemáticas más relevantes de América Latina como lo muestra la duplicación de la tasa de homicidios en los últimos 25 años, que pasó de 12.5 homicidios por cien mil habitantes en 1980 a 25.1 en 2006 (Kliksberg, 2008)

Gráfica 2: Limpieza de la colonia según la percepción de la población.

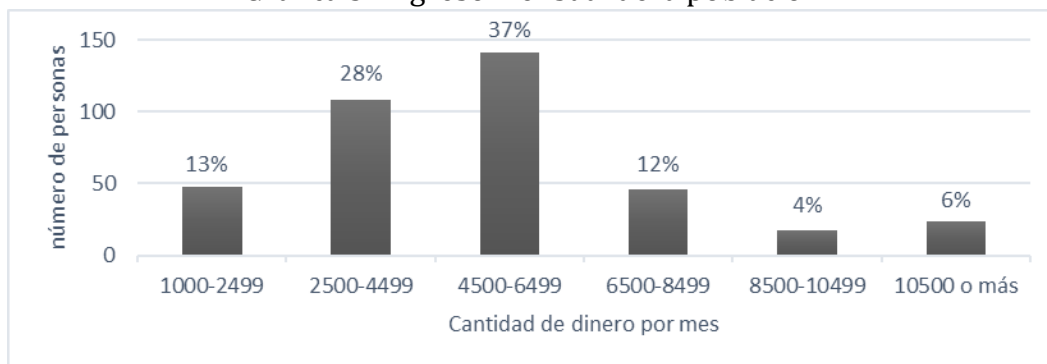


Fuente: Elaboración propia.

El 75% considera regular la limpieza de su colonia, mientras que solo un 3% la considera muy sucia y solo un 3% la considera muy limpia.

El crecimiento de la economía y de la población humana, así como su manera de consumir y su estilo de vida han hecho que se genere una mayor cantidad de residuos sólidos. Por lo que ha ocasionado que los municipios del siglo 21 deban: recoger, reciclar, tratar y disponer las cantidades crecientes de residuos sólidos urbanos (Marta Herva, 2014)

Gráfica 3: Ingreso mensual de la población.

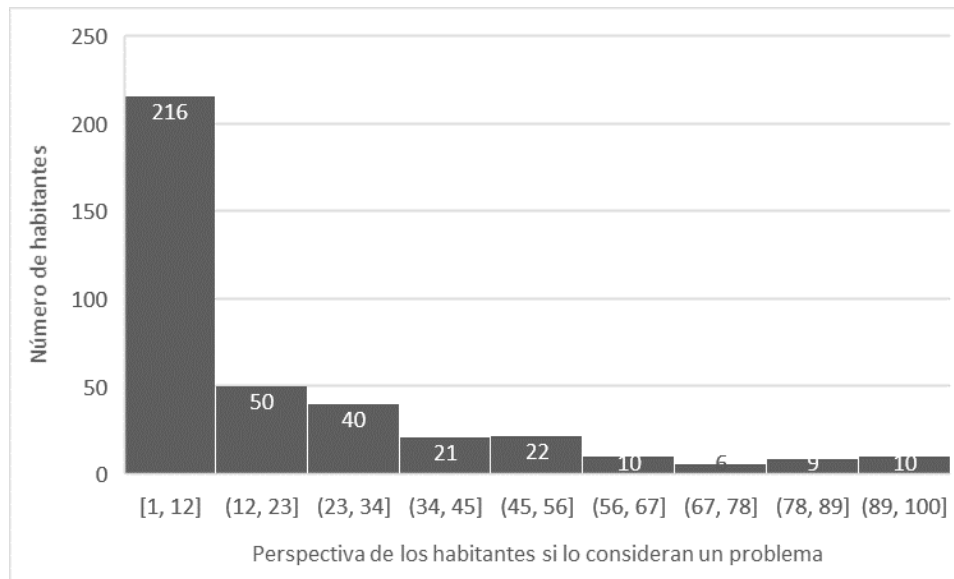


Fuente: Elaboración propia.

El ingreso mensual más frecuente es de \$4500-\$6499, con un 37% de la población, mientras tanto hay 13% que están por debajo del salario mínimo y solo un 6% gana más de \$10,500 o más.

La teoría simple de porqué el salario mínimo podría ser perjudicial para el nivel de empleo es sencilla. Un salario mayor motivaría a las empresas a contratar menos trabajadores. Este argumento es tan simple que los economistas no cuestionaron su validez sino hasta principios de la década de 1990. El interés de los economistas en el tema renació en ese entonces ya que, durante la década de 1980, el salario mínimo real en Estados Unidos disminuyó casi 25% (Elwell, 2014)

Gráfica 4: Perspectiva de los habitantes si consideran un problema los vacíos urbanos de su colonia.



Fuente: Elaboración propia.

El 56% piensa que transformar los terrenos vacíos, no afecta de ninguna manera a sus habitantes y un 6% considera que si impacta en los habitantes de una manera no favorable.

La participación ciudadana es la categoría dinámica que pone como centro de atención y acción al ser humano, en la medida que el grado de influencia que logre alcanzar se verá reflejado en la gestión, mantenimiento y conservación de la infraestructura y servicios tendientes a mejorar las condiciones de habitabilidad en el plano individual y comunitario. De acuerdo con (Mardones, 2013) en esta sección se destaca que, “La participación, como el desarrollo de los ámbitos de acción de la persona, repercute en la sensación de control y en la implicación con el propio entorno” así la ciudadanía es interactiva en los procesos de transformación local permitiendo que se genere la igualdad de derechos y cumplimiento de deberes por parte de los sujetos, es por ello que (Sánchez, 2009) plantea que “La participación ciudadana es de gran trascendencia no sólo para la academia sino aún más para el ejercicio del poder, para una vida estatal que permita canalizar con eficiencia las demandas de sus miembros”, de modo que se requiere orientar a los grupos sociales para que se empoderen de sus derechos y como tal satisfagan sus necesidades en el entorno comunitario mejorando el bienestar colectivo.



**Modelo estadístico:**

Se utilizó un método de regresión lineal múltiple donde se compararon 9 preguntas del cuestionario, de las cuales, una la tomamos como la variable dependiente (Y) y las otras 8 como las variables independientes (X), donde se eligen los resultados con los valores más significativos.

- Transformar los terrenos vacíos de la colonia, afecta de alguna manera a sus habitantes (Y)
- Ingreso mensual ( $X_1$ )
- Cantidad de en actividades de ocio a la quincena ( $X_2$ )
- Nivel económico de su colonia ( $X_3$ )
- Que tanto se toma en cuenta la opinión de los habitantes para el desarrollo de su colonia ( $X_4$ )
- Lotes baldíos usados para vandalismo en su colonia ( $X_5$ )
- Utiliza el sistema policial en su colonia ( $X_6$ )
- Qué porcentaje de vegetación favorable en su colonia ( $X_7$ )
- De los terrenos libres para construir áreas verdes ( $X_8$ )

El planteamiento de hipótesis fue:

$H_0$ : La variable explicaría  $X_k$  no contribuye a predecir a Y dadas las otras variables en el modelo.

$H_1$ : La variable explicaría  $X_k$  contribuye de manera significativa para explicar a Y en función de las otras  $X_k$  que están en el modelo.

En este modelo se probaron 8 variables explicatorias (X), sin embargo, no todas fueron significativas a excepción del ingreso mensual, cantidad de actividades de ocio a la quincena, que tanto se toma en cuenta la opinión de los habitantes para el desarrollo de su colonia, lotes baldíos usados para vandalismo en su colonia y porcentaje de vegetación favorable en la colonia.

El modelo de regresión múltiple fue

$$y = 9.056973551 Y - 0.00034806 X_1 - 0.00120263 X_2 - 0.737115056 X_4 - 1.061395515 X_5 - 0.468637281 X_7$$

Se puede ver que la variable exploratoria  $X_4$  que se refiere a que tanto se toma en cuenta la opinión de los habitantes para el desarrollo de su colonia, contribuye a explicar que transforma los terrenos vacíos de la colonia afecta de alguna manera los habitantes en función de las otras X por ejemplo los lotes baldíos que son usados para vandalismo, es decir si estos lotes baldíos se llegan a transformar de alguna manera repercute en el habitante de la zona ya que tomando en cuenta su opinión podríamos decretar lo más conveniente para la

zona y para ellos, incluyendo la variable explicatoria  $X_7$  ya que una de las opciones es el porcentaje de vegetación favorable en la colonia o incluyendo las actividades de ocio relacionado con su ingreso mensual.

Si se toma la variable explicatoria  $X_7$  qué es el porcentaje de vegetación favorable en la colonia y contribuye de manera significativa para explicar a  $Y$  ya que al establecer áreas verdes en la colonia es decir al transformar estos terrenos vacíos impacta de alguna manera los habitantes y en función de las otras  $X$  podríamos decir que los lotes baldíos usados en la colonia serían para espacios verdes y disminuiría el nivel de vandalismo en la zona, al igual que en la variable  $X_4$  estaríamos tomando en cuenta la opinión de los habitantes, así también, podríamos repercutir en las actividades de ocio ya que podrían salir a pasear otras actividades como el deporte.

### Tablas de contingencia

Cuadro 1. Relación entre la seguridad de la colonia y la cantidad de vandalismo que se origina gracias a estos vacíos urbanos.

	¿Cómo categoriza el nivel de seguridad en su colonia?					Total general
	Bajo	Bueno	Muybajo	Muybueno	Normal	
<b>0%</b>	0%	16%	0%	28%	5%	7%
<b>25%</b>	11%	33%	0%	21%	16%	17%
<b>50%</b>	68%	39%	21%	41%	66%	59%
<b>75%</b>	18%	12%	58%	10%	11%	15%
<b>100%</b>	2%	0%	21%	0%	2%	3%
<b>Total general</b>	<b>87</b>	<b>51</b>	<b>19</b>	<b>29</b>	<b>197</b>	<b>383</b>

Fuente: Elaboración propia.

Lo que quiere decir es que no existe una relación en la calidad de la seguridad de la colonia, con el acto de que se dé que se realice vandalismo en estos vacíos urbanos ( $p < 0.0001$ ).

Cuadro 2. Relación entre la limpieza que hay en la colonia con el cumulo de basura que se genera en estos vacíos urbanos.

	¿Cuál es el nivel de basura que concentran los terrenos vacíos en su colonia?					Total general
	Alto	Bajo	Medio	Muyalto	Muybajo	
<b>Limpia</b>	27%	9%	6%	17%	20%	10%
<b>Muy limpia</b>	4%	0%	0%	22%	20%	3%
<b>Muy sucia</b>	0%	7%	1%	0%	25%	3%
<b>Regular</b>	53%	71%	88%	35%	30%	76%
<b>Sucia</b>	16%	13%	5%	26%	5%	9%
<b>Total general</b>	<b>45</b>	<b>45</b>	<b>251</b>	<b>23</b>	<b>20</b>	<b>384</b>

Fuente: Elaboración propia.

Lo que quiere decir es que no existe una relación entre la limpieza que hay en la colonia con el cumulo de basura que hay en estos vacíos urbanos ( $p < 0.0001$ ).

Cuadro 3. Relación entre el ingreso mensual de los ciudadanos de la colonia, con el nivel económico de la colonia.

¿Cuál es su ingreso mensual?							
	1000- 2499	10500 o más	2500- 4499	4500- 6499	6500- 8499	8500- 10499	Total general
1	4%	0%	2%	2%	4%	6%	3%
2	8%	8%	11%	11%	7%	12%	10%
3	56%	29%	47%	34%	63%	47%	44%
4	27%	50%	31%	38%	26%	18%	33%
5	4%	13%	9%	15%	0%	18%	10%
<b>Total general</b>	<b>48</b>	<b>24</b>	<b>108</b>	<b>141</b>	<b>46</b>	<b>17</b>	<b>384</b>

Fuente: Elaboración propia.

Lo que quiere decir que según el nivel económico de la población si afecta en el crecimiento o el estatus actual de la colonia, por lo tanto, entre mayor o menor dinero ganen los ciudadanos la colonia también se verá afectada ( $p < 0.0001$ ).

### Conclusión

En la Ciudad de Chihuahua el 52% de las personas consideran la calidad de seguridad de su colonia normal, por lo que los vacíos urbanos presentes en la zona, no son motivo de inseguridad, ni son punto de reunión para el vandalismo, no existe una relación entre la seguridad de la colonia con la presencia de vandalismo en esa colonia ni en los vacíos urbanos.

En la Ciudad de Chihuahua la limpieza es regular, el 75% de los habitantes así lo considera ya que el estilo de vida que llevan los habitantes, el crecimiento económico y de población ha ocasionado que se genera una gran cantidad de residuos, por lo que estas mismas personas están conscientes, saben y conocen lo que está pasando en la actualidad pero también están dispuestas a ser voluntarias para mejorar la calidad de vida de su colonia, la opinión de los habitantes para el desarrollo de la colonia, así cómo transformar los terrenos vacíos de la colonia, son tan significativas que dichos habitantes quieren ser incluidos en las decisiones que se toman para desarrollo urbano de la colonia.

Referente al nivel económico de las colonias de la Ciudad de Chihuahua, el 37% de las personas tiene un sueldo medio que equivale a \$4500 y \$6499, es decir, es suficiente para llevar una calidad de vida buena, un 28% lleva un sueldo mensual mínimo y un 13% lleva un sueldo por debajo del salario mínimo y en consecuencia podría ser perjudicial para el nivel económico de la Ciudad de Chihuahua, para la calidad y el estatus de la colonia, y si pensamos más a fondo, la calidad de vida de las personas y la calidad de escuelas o estudio que tengan los habitantes. Y una cantidad mínima de habitantes que representa el 4% lleva un sueldo que sobrepasa al sueldo medio y es una cifra muy mínima en comparación a los demás porcentajes, basándonos en el mapa de áreas de estudio por tipo de asentamiento presente en esta investigación podemos basarnos en qué las zonas residenciales en la Ciudad de Chihuahua son pocas y comparándolo con el mapa de asentamientos y colonias con mayor población en la zona urbana presente, también se puede observar que las personas que residen en zonas residenciales también son pocas, en comparación con los que habitan en barrios, en colonias, en cerradas, etc... la concentración de habitantes sobrepasa los 10000,

lo que nos ha ayudado a usarlo como base para lo antes dicho, el nivel económico de la población afecta el crecimiento o el estatus actual de la colonia, por lo que entre más, o menos dinero ganen los ciudadanos de la colonia, fraccionamiento, cerrada, etc... también se verá afectada la colonia.

## Referencias

**Bauman, Z.**, (2006) *Comunidad*. España: Siglo XXI de España Editores S.A..

**Cheisura, A.**, (2004) The role of urban parks for the sustainable city. *Landscape and urban planning*, 68(1), pp. 129-138.

**Cortizo, D. E.**, (2020) *Tierra vacante: Estado y mercado en los procesos de crecimiento urbano. Estrategias para su gestión en el partido de La Plata*. [En línea] Available at: <http://www.memoria.fahce.unlp.edu.ar/tesis/te.1831/te.1831.pdf> [Último acceso: 14 06 2021].

**Diaz, F. G.**, (2008) El “tsunami urbanizador” en el litoral mediterráneo. *revista electrónica de geografía y ciencias sociales*, 12(270), p. 66.

**Elwell, C.**, (2014) *Inflation and the Real Minimum Wage: A Fact Sheet*. [En línea] Available at: <https://fas.org/sgp/crs/misc/R42973.pdf> [Último acceso: 22 06 2021].

**Gaston, R. F. - K.**, (2009) The scaling of green space coverage in European cities. *Biology letters*, 5(3), pp. 352-355.

**Jensen, K. C.**, (2018) *Paisajes vacantes*. [En línea] Available at: <http://sedici.unlp.edu.ar/handle/10915/72319> [Último acceso: 14 06 2021].

**Kliksberg, B.**, (2008) ¿Cómo enfrentar la inseguridad en América Latina?. *Revista Nueva Sociedad*, p. 215.

**Lerup, L.**, (2001) *After the city*, Mit Pr; Edición Reprint: ISBN-10 : 0262621576.

**Lynch, K.**, (2008) *La imagen de la ciudad*. Barcelona: Gustavo Gili.

**Mardones, R. A.**, (2013) Reflexiones sobre el espacio público y participación en las políticas de vivienda en Santiago de Chile. *Revista internacional de trabajo social y ciencias sociales*, Volumen 5, pp. 25-35.

**Marta Herva, B. N. E. R.**, (2014) Environmental assessment of the integrated municipal solid waste management system in Porto (Portugal). *Journal of cleaner production*, Volumen 70, pp. 183-193.

**Martínez, F. J. B.**, (2017) *Redalyc. LOS VACÍOS URBANOS:UNA NUEVA DEFINICIÓN*. [En línea] Available at: <https://www.redalyc.org/comocitar.oa?id=19851049009> [Último acceso: 14 06 2021].

**Sánchez, M. Á.**, (2009) La participación ciudadana en la esfera de lo público. *Espacios públicos*, 12(25), pp. 85-102.

**Solà-Morales, I. d.**, (2002) *Territorios*. Barcelona: Gustavo Gili.

**Trancik, R.**, (1986) *Finding Lost Space: Theories of Urban Design*. ISBN-10 : 0471289566: Wiley; Edición 1st.