

Cambios en el consumo de los hogares en tiempo de pandemia. Un estudio comparativo para Baja California, Jalisco, Veracruz de Ignacio de la Llave y Yucatán

Tania Franco López ¹

Belem Dolores Avendaño Ruiz ²

Resumen

El objetivo de la investigación es estimar las afectaciones generadas por la pandemia de COVID-19, en el consumo alimentario e ingresos de las familias en condiciones de pobreza, en cuatro entidades federativas de la república mexicana, correspondiente cada una de ellas a la clasificación realizada por CONEVAL, como son: Baja California, Jalisco, Veracruz de Ignacio de la Llave y Yucatán.

La estimación de las afectaciones en la economía por entidad federativa, ingreso familiar, variación ingreso/gasto alimenticio, cambio de consumo alimenticio, y grado de pobreza, se realizó por medio del análisis de la Encuesta Telefónica sobre COVID-19 y Mercado Laboral (ECOVID-ML); Producto Interno Bruto por Entidad Federativa (PIBE); Encuesta Nacional de Ingreso y Gasto de los Hogares (ENIGH); y de la Medición multidimensional de la pobreza por CONEVAL.

A través de este estudio se muestra que la pandemia por COVID-19 generó afectaciones inmediatas, prolongadas y diferenciadas en el consumo alimentario e ingresos de las familias mexicanas, acentuando condiciones de pobreza y generando cambios en la dieta que responden a los principales factores teóricos que inciden en el consumo.

En este estudio se observa afectaciones inmediatas en 2020, mostrando tendencias completamente divergentes en el país, favorables en algunos casos, como el imprevisto equilibrio e incluso la mejora en cifras para la entidad de Veracruz Ignacio de la Llave; el equilibrio y mínima variabilidad en Baja California y Jalisco; y el agravamiento en cifras de Yucatán.

Conceptos clave: Desigualdad, Pobreza, Pobreza alimentaria.

Introducción

La actual pandemia por Covid-19, producida por una cepa mutante de coronavirus el SARS-CoV-2, ha generado en todo el mundo, una severa crisis económica, social y de salud, nunca antes vista. Se inició en China a fines de diciembre 2019, en la provincia de Hubei (ciudad Wuhan) donde se reportó un grupo de 27 casos de neumonía de etiología desconocida, con siete pacientes graves. Para el 7 enero 2020 el Ministerio de sanidad de China identifica un nuevo coronavirus (nCoV) como posible etiología (Ministerio de Sanidad, 2020), el 24 enero 2020 en China se habían reportado 835 casos (534 de Hubei) y con el correr de las semanas

¹ Estudiante de Maestría en Estudios de Desarrollo Global, UABC, tania.franco.lopez@uabc.edu.mx

² Profesor Investigador de la Facultad de Economía y Relaciones Internacionales, UABC, b_avendano@uabc.edu.mx

se extendió a otras partes de China (OPS, 2020). El 13 de enero 2020 se reportó el primer caso en Tailandia (Organización Mundial de la Salud [OMS], 2020a), a partir de ahí, se presentó en numerosos países de mundo, debido a lo cual la Organización Mundial de la Salud (OMS, 2020b), declara desde 11 marzo 2020 como una nueva pandemia mundial.

En respuesta a la crisis, los gobiernos han impulsado acciones extraordinarias, conformadas en gran parte por medidas de restricción sanitaria, suspensión de actividades no esenciales y normas asociadas, principalmente, y de forma más estricta, durante los primeros meses de declaración de la pandemia (GANESAN, 2020). Si bien estas acciones extraordinarias han sido necesarias para contener la propagación y minimizar la pérdida de vidas, han provocado profundas repercusiones que se han extendido a todos los ámbitos, alterando la manera en que nos relacionamos, paralizando las economías y generando cambios profundos en las sociedades. Incluso, la CEPAL (2020) asegura que, “la pandemia ha evidenciado y exacerbado las grandes brechas estructurales de las regiones y, en la actualidad, se vive un momento de elevada incertidumbre, en el que aún no están delineadas ni la forma ni la velocidad de la salida de la crisis” (pág. 13).

Debido a la naturaleza prolongada e incierta de la pandemia, son muchas las especulaciones sobre el impacto que el COVID-19 genera en diversos escenarios del bienestar social, por citar algunas en el área de seguridad alimentaria, se tiene que, autores como Laborde et al. (2020) y Melo, G. (2020) coinciden en que es altamente probable que la pandemia de COVID-19 repercute en el consumo alimentario, hecho que ha provocado una preocupación sustancial de que la pobreza y la inseguridad alimentaria aumenten y el estado nutricional de las poblaciones vulnerables disminuya, ya que, tal como señala De Pee, S. et al. (2010) y Vilar-Compte, M. et al., (2015) las situaciones de emergencia y crisis económicas profundizan la inseguridad alimentaria entre las poblaciones vulnerables, sobre todo en aquéllas que destinan una gran parte de sus ingresos a la compra de alimentos, ya que los altos precios de los mismos reducen la diversidad, la calidad nutricional de la dieta y la cantidad de alimentos disponibles en el hogar.

De manera que, con el objetivo de estimar las afectaciones generadas en el consumo alimenticio en los hogares de México debido a la pandemia por COVID-19, este documento analiza el ingreso, gasto y pobreza para las siguientes entidades federativas: Baja California, Jalisco, Veracruz de Ignacio de la Llave y Yucatán. La pertinencia principal de este documento radica en que, a diferencia de otros estudios, se lleva a cabo cotejo y análisis de cuatro entidades con grado de pobreza divergente y constante desde 2016, según clasificación realizada con base en los resultados de la “medición multidimensional de la pobreza” por CONEVAL (2020a), lo que brinda una visualización general del grado de afectación asimétrico en México.

Planteamiento del Problema

La enfermedad por el virus SARSCoV2 (COVID-19) declarada como pandemia el 11 marzo 2020 (OMS, 2020b), se enmarca en un escenario de asimetrías mundiales, ya que lo que comenzó como una crisis sanitaria se ha transformado en la peor crisis económica y social de los últimos 100 años, y ha dejado en evidencia las graves brechas estructurales del modelo de desarrollo de la región (CEPAL, 2022).

En este contexto, la proyección para las regiones en situación de pobreza no es alentadora, ya que, de acuerdo con el Fondo Monetario Internacional (FMI, 2021, como se citó en CEPAL, 2022).

“El grupo de economías avanzadas es el único que en 2022 retomaría la trayectoria de crecimiento registrada antes de la pandemia, e incluso llegaría a superarla. Los demás grupos de países permanecerán, a mediano plazo (hasta 2025), en una trayectoria de crecimiento muy inferior a la proyectada antes de la pandemia, lo que pone de relieve el carácter duradero del daño al crecimiento que la pandemia infligió en estas economías” (FMI, 2021, como se citó en CEPAL, 2022, p.12).

A tenor de lo anterior, y como afirma Lustig y Tommasi (2020), la pandemia por COVID-19 incrementó la vulnerabilidad de las economías en desarrollo y emergentes, como es el caso de los países de América latina, los cuales resultan notoriamente agravados, puesto que, en su mayoría, su estructura es propensa a bajo crecimiento, escasa capacidad para crear empleos, altos niveles de informalidad laboral, pobreza, inseguridad alimentaria y elevados niveles de desigualdad. En el caso específico de México, autores como Teruel y Pérez (2021) señalan que las acciones de gestión adoptadas para contener la pandemia por COVID-19 han llevado a una paralización de la actividad económica cuya magnitud y efectos agudizan problemas evidentes entre las sociedades, y es que, como afirma Vilar-Compte, M. et al.(2015), México es una sociedad altamente desigual, con diferentes contextos de pobreza; este contexto ha planteado grandes desafíos para el éxito de las medidas de contención y normas asociadas durante la contingencia sanitaria. Y es que, como afirma el Consejo Nacional de Evaluación de la Política de Desarrollo Social (CONEVAL, 2020b), si bien hay retos comunes de largo plazo y de alcance nacional debido al COVID-19, lo cierto es que la pobreza y los procesos de gestión se expresan de manera heterogénea entre las entidades federativas y municipios que las componen, además de ser sensibles a cambios a lo largo del tiempo. Cada contexto presenta desafíos diferentes de acuerdo con las particularidades de cada entidad federativa, por lo que ante la contingencia por COVID-19 se espera un efecto diferenciado entre ellas.

Preguntas y Objetivos de Investigación

Pregunta de investigación

¿La pandemia por COVID-19 genera efectos diferenciados en el consumo alimenticio e ingreso en las entidades federativas de México, de acuerdo al grado de pobreza que presentan?

Objetivo general

Estimar las afectaciones generadas por la pandemia de COVID-19, en el consumo alimentario e ingresos de las familias en condiciones de pobreza, en cuatro entidades federativas de la república mexicana, correspondiente cada una de ellas a la clasificación realizada por CONEVAL (2020a) como son: Baja California, Jalisco, Veracruz de Ignacio de la Llave y Yucatán.

Objetivos específicos:

- a) Estimar las afectaciones en el ingreso motivadas por la pandemia en la población económicamente activa (PEA), principalmente en la subcategoría “población ocupada”, a nivel nacional, a partir de la Encuesta Telefónica sobre COVID-19 y Mercado Laboral (ECOVID-ML).
- b) Estimar las afectaciones motivadas por la pandemia en la principal fuente económica de Baja California, Jalisco, Veracruz de Ignacio de la Llave, y Yucatán, a partir del Producto Interno Bruto por Entidad Federativa (PIBE).
- c) Determinar la variación motivada por la pandemia en la proporción ingreso/gasto alimenticio de los hogares de acuerdo a la clasificación de los diez grupos de ingreso (deciles), en Baja California, Jalisco, Veracruz de Ignacio de la Llave, y Yucatán, a partir de la encuesta Nacional de Ingreso y Gasto de los Hogares (ENIGH).
- d) Analizar el cambio en el consumo alimenticio motivado por la pandemia, en los hogares de, Baja California, Jalisco, Veracruz de Ignacio de la Llave, y Yucatán, a partir de la encuesta Nacional de Ingreso y Gasto de los Hogares (ENIGH).
- e) Estimar las afectaciones en el grado de pobreza motivadas por la pandemia, por medio del análisis de carencias sociales y bienestar económico en los hogares de, Baja California, Jalisco, Veracruz de Ignacio de la Llave, y Yucatán, a partir de la encuesta de Medición multidimensional de la pobreza por CONEVAL.

Hipótesis

La pandemia por COVID-19 generó afectaciones inmediatas y prolongadas en el consumo alimentario e ingresos de las familias mexicanas, acentuando las condiciones de pobreza en las entidades clasificadas en esta situación por el CONEVAL (2020a) y generando cambios en la dieta mediante la sustitución de proteínas de origen animal a otro bien alimenticio de su sistema de preferencias que maximice su utilidad y cubra sus necesidades dadas las restricciones presupuestales que enfrenta debido a la contingencia.

Metodología para el análisis de cambios en el consumo de los hogares en tiempo de pandemia

Para estimar las afectaciones generadas por la pandemia de COVID-19, en el consumo alimentario e ingresos de las familias en condiciones de pobreza en México, se realiza un estudio comparativo de las tendencias bianuales de ingreso, gasto, y pobreza, para Baja California, Jalisco, Veracruz de Ignacio de la Llave, y Yucatán, entidades federativas constantes desde 2016 a los cuatro rangos de pobreza clasificados por CONEVAL (2020a).

El análisis se realiza en consideración de los principales factores que inciden en el consumo alimenticio, como lo son: ingreso, precio y la percepción del consumidor, y cómo estos podrían verse modificados ante el panorama incierto resultante de la contingencia por COVID-19. En cuanto a la estimación de afectaciones, se coteja, principalmente, con base en los resultados de: Encuesta Telefónica sobre COVID-19 y el Mercado Laboral (ECOVID-ML); PIB por Entidad Federativa (PIBE); Encuesta Nacional de Ingresos y Gastos de los Hogares (ENIGH); y la medición multidimensional de la pobreza realizada por CONEVAL.

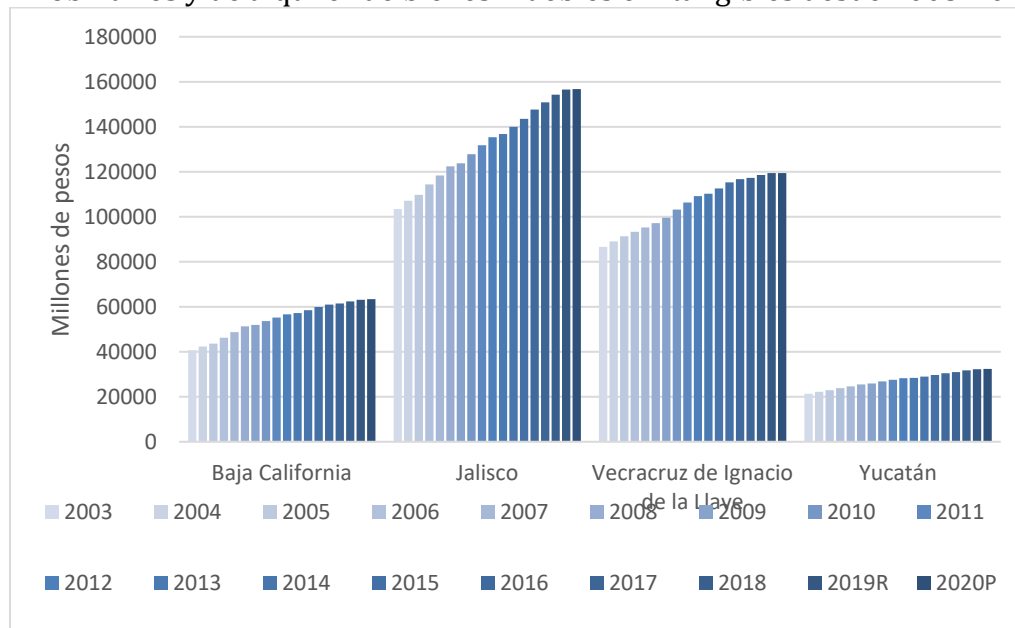
Área de estudio

Como se muestra a continuación, con base en los resultados de la “medición multidimensional de la pobreza” (CONEVAL, 2020a), se clasifica el país de acuerdo a una categorización porcentual de la población total de cada entidad federativa en situación de pobreza, resultando en cuatro regiones. Para fines de este estudio, se selecciona una entidad federativa constante de cada categoría de pobreza desde 2016-2020. Como se puede observar en los resultados de la medición por CONEVAL, la primera categoría con rango “menor o igual a 24.5%”, representa las entidades con menor porcentaje de pobreza en el país, siendo Baja California la única entidad constante en este nivel desde 2016, contrario a la cuarta categoría, con “mayor o igual a 51.1%”, donde se observa a más del doble de la población en esta condición, teniendo así, de 9 a 6 entidades en este nivel de pobreza, y siendo Veracruz una constante desde 2016. Tomando en cuenta lo anterior, este estudio considera una entidad federativa de cada categoría: Baja California, Jalisco, Yucatán y Veracruz de Ignacio de la Llave.

Resultados del análisis comparativo en Baja California, Jalisco, Veracruz de Ignacio de la Llave y Yucatán.

De acuerdo a la evolución del PIBE, siendo el rubro “servicios inmobiliarios y de alquiler de bienes muebles e intangibles”, proveniente de actividades terciarias, el que presenta mayor porcentaje de aportación a la economía de cada una de las cuatro entidades federativas analizadas, se tiene que, si bien en 2020 no se presenta una disminución monetaria del rubro, esta no muestra incremento, aun cuando la tendencia se proyecta en aumento desde 2003. Lo que infiere que debido a la contingencia por COVID-19, el servicio producido sufrió una disrupción que interrumpió el crecimiento y tendencia desde el 2003.

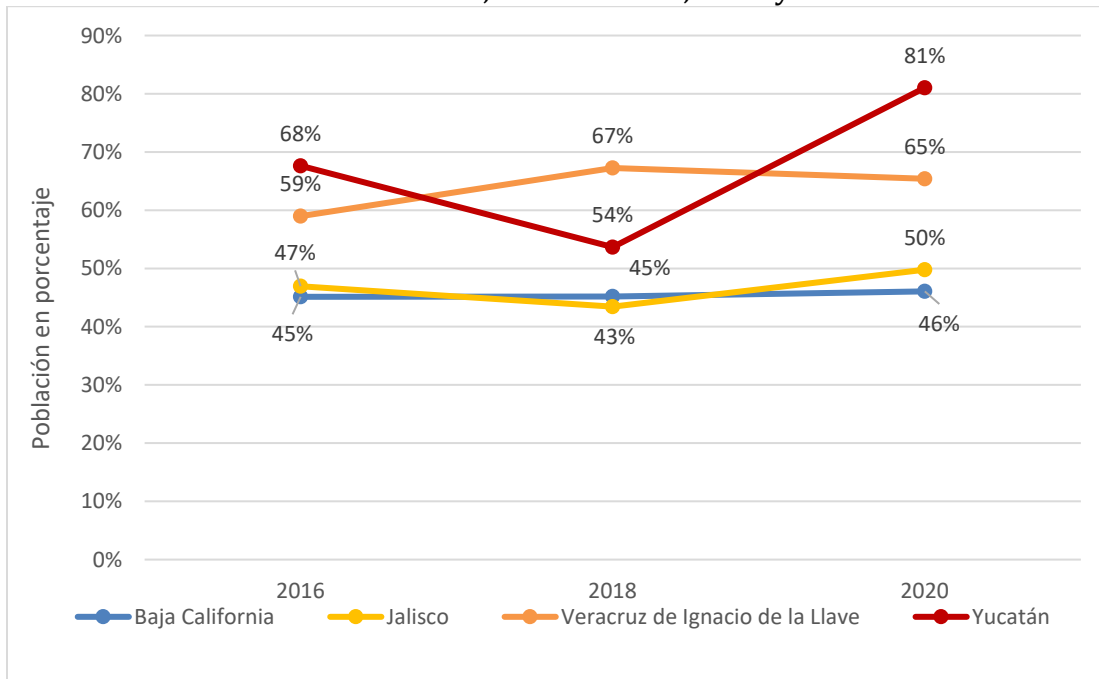
Gráfica 1. Comparativa: comportamiento principal fuente económica. Servicios inmobiliarios y de alquiler de bienes muebles e intangibles desde 2003-2020.



Fuente: cálculos propios con base en PIBE (INEGI, 2020).

En cuanto al análisis de la proporción que ejerce el valor del gasto del rubro “alimentos, bebidas y tabaco” en el ingreso familiar por entidades federativas, de acuerdo a lo observado en este documento, el decil I es el grupo que se ha visto perjudicado históricamente con: tendencia al alza, mayor discrepancia porcentual con respecto al decil posterior, y en todos los casos y períodos analizados, el gasto sobrepasa y representa en más del 40% del ingreso total familiar.

Gráfica 2. Comparativa: proporción de ingreso/gasto del rubro “Alimentos, bebidas y tabaco” del decil I, durante 2016, 2018 y 2020.



Fuente: cálculos propios con base en ENIGH (INEGI, 2016, 2018 y 2020).

Como se observa en las entidades federativas analizadas, en 2020, Yucatán presenta la mayor afectación, primeramente, en la variación porcentual, siendo que disminuye 14 pts. de 2016-2018 y aumenta 27 pts. en 2018-2020, asimismo, es el más afectado en la proporción de ingreso/gasto, puesto que, las familias del decil I, ocupan más del 80% de sus ingresos en alimentos. Seguido por Veracruz de Ignacio de la Llave, quien a pesar de presentar un incremento porcentual de 8 pts. de 2016-2018 y disminución de 2 pts. en 2018-2020, muestra una proporción ingreso/gasto del 65% en los ingresos de las familias. Por su parte, Jalisco muestra una tendencia de comportamiento similar a Yucatán, pero con una variación porcentual menor, disminuyendo 4pts de 2016-2018 y aumentando de 7 pts. en 2018-2020, con una proporción ingreso/gasto del 50%. Por último, siendo la entidad federativa menos afectada, Baja California, la cual muestra un comportamiento constante entre periodos, reportando variación porcentual de 1 pt en 2018-2020, con proporción ingreso/gasto del 46%.

En cuanto a los productos que destacan en su incremento de consumo, se tiene principalmente: azúcar y mieles, sobresaliendo en Veracruz Ignacio de la llave con una variación porcentual de 46 pts. con respecto al periodo anterior; bebidas alcohólicas con

CAMBIOS EN EL CONSUMO DE LOS HOGARES EN TIEMPO DE PANDEMIA. UN ESTUDIO COMPARATIVO PARA BAJA CALIFORNIA, JALISCO, VERACRUZ DE IGNACIO DE LA LLAVE Y YUCATÁN

mayor incremento en Baja California con 57pts; Frutas en Veracruz Ignacio de la llave con 30 pts.; proteínas vegetales con mayor incremento en Jalisco con 65 pts.; y Tubérculos en Jalisco con 21pts. Por lo que, aun cuando Yucatán registra incrementos considerables en su gasto alimenticio, estos no sobresalen en la comparativa entre las entidades evaluadas.

Cuadro 1. Comparativa de productos con mayor porcentaje de aumento de gasto corriente monetario trimestral de productos alimenticios ordenados y tipo de nutrientes en el periodo 2016-2018 y 2018-2020

Grupos de productos ordenados y tipo de nutrientes	Baja California		Jalisco		Veracruz de Ignacio de la Llave		Yucatán	
	2016-2018	2018-2020	2016-2018	2018-2020	2016-2018	2018-2020	2016-2018	2018-2020
Azúcar y mieles	6%	31%	2%	30%	-11%	35%	9%	35%
Bebidas alcohólicas	-14%	43%	-	-	-	-	37%	67%
Frutas	8%	22%	7%	18%	-8%	22%	29%	47%
Proteínas de origen vegetal	8%	30%	-7%	58%	-4%	28%	-	-
Tubérculos	11%	14%	12%	33%	-	-	15%	19%

Fuente: cálculos propios con base en ENIGH (INEGI, 2016, 2018 y 2020).

Respecto a los productos que destacan en su disminución de consumo, se tiene principalmente: aceites y grasas, sobresaliendo Jalisco con una variación porcentual de 28 pts. respecto al periodo anterior; bebidas alcohólicas, presentando la mayor disminución en Veracruz Ignacio de la Llave con 166 pts.; proteínas de origen vegetal, siendo el producto con mayor disminución en Yucatán con 14 pts.; tortillas de maíz en Baja California con 21pts. Cabe mencionar que, tanto: aceites y grasas, bebidas alcohólicas y proteínas de origen vegetal, son productos que destacan tanto en alto porcentaje de variación de aumento y disminución entre las entidades federativas.

Cuadro 2. Comparativa de productos con mayor porcentaje de disminución de gasto corriente monetario trimestral de productos alimenticios ordenados y tipo de nutrientes en el periodo en el periodo 2016-2018 y 2018-2020

Grupos de productos ordenados y tipo de nutrientes	Baja California		Jalisco		Veracruz de Ignacio de la Llave		Yucatán	
	2016-2018	2018-2020	2016-2018	2018-2020	2016-2018	2018-2020	2016-2018	2018-2020
Aceites y grasas	24%	9%	30%	2%	13%	4%	23%	11%
Bebidas alcohólicas	-	-	64%	-20%	109%	-57%	-	-
Proteínas de origen vegetal	-	-	-	-	-	-	12%	-2%
Tortillas de maíz	30%	9%	-	-	-	-	6%	5%

Fuente: cálculos propios con base en ENIGH (INEGI, 2016, 2018 y 2020).

Referente a las proteínas de origen animal, estas a nivel promedio se comportan con una diferencia de 7 pts. porcentuales entre periodos, mostrando aumento de consumo en Baja California, Veracruz de Ignacio de la Llave y Yucatán, contrario a disminución en Jalisco.

Cuadro 3. Comparativa de proteínas de origen animal y su gasto corriente monetario trimestral de acuerdo al desglose de productos alimenticios ordenados y tipo de nutrientes en el periodo en el periodo 2016-2018 y 2018-2020

Grupos de productos ordenados y tipo de nutrientes	Baja California		Jalisco		Veracruz de Ignacio de la Llave		Yucatán	
	2016-2018	2018-2020	2016-2019	2018-2021	2016-2020	2018-2022	2016-2021	2018-2023
Proteínas de origen animal	8%	13%	16%	13%	5%	16%	4%	16%

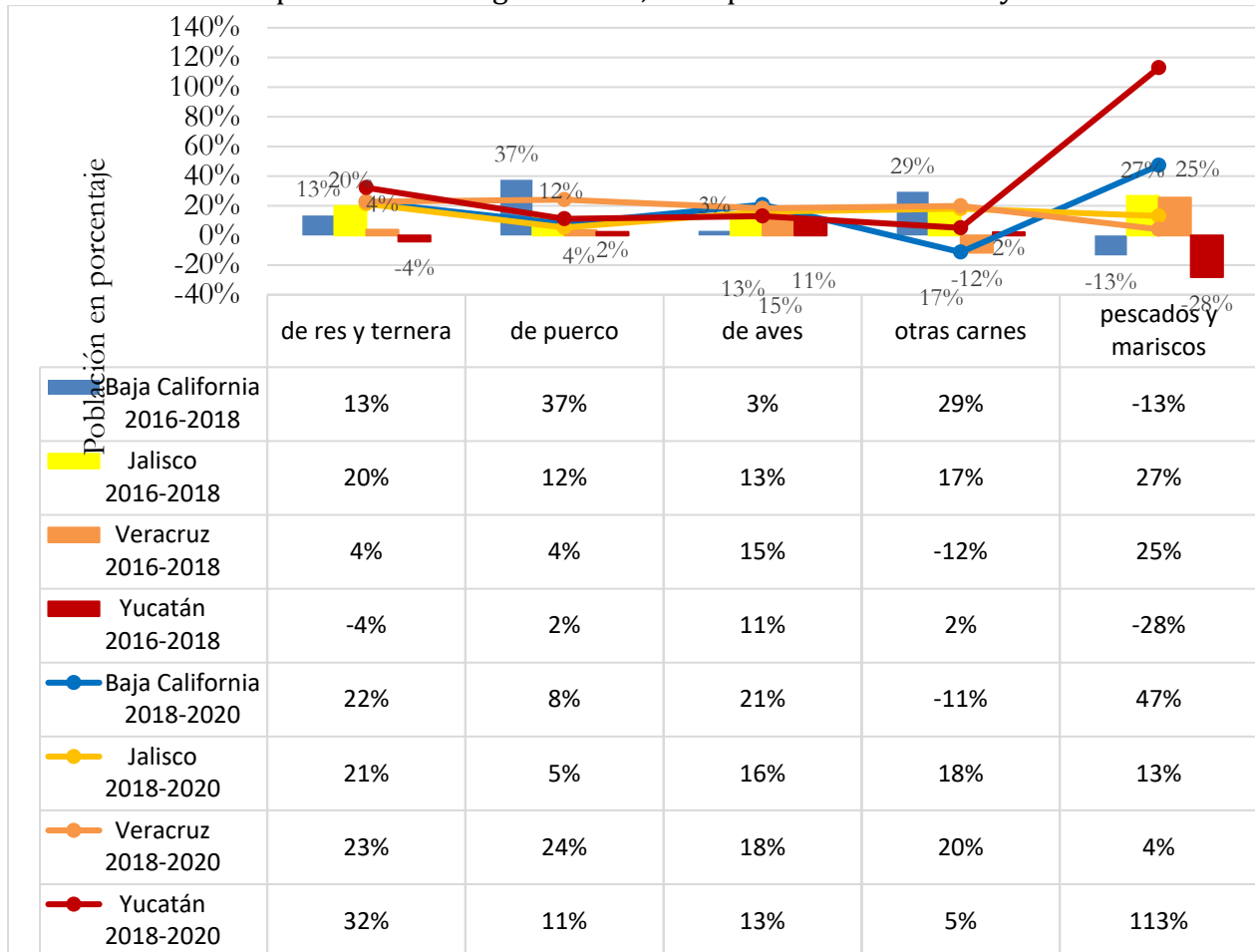
Fuente: cálculos propios con base en ENIGH (INEGI, 2016, 2018 y 2020).

No obstante, en el desglose detallado de las proteínas animales, se tiene que, en el caso de Baja California, presenta su mayor incremento de consumo en pescados y mariscos (+60 pts. porcentuales), contrario a la mayor disminución que se muestra en el rubro etiquetado como otras carnes (-40 pts. porcentuales). En el caso de Jalisco, es la entidad federativa que reporta el comportamiento de menor variación, siendo su mayor incremento en aves (+3pts porcentuales), y mayor disminución en pescados y mariscos (-14 pts. porcentuales). En cuanto a Veracruz Ignacio de la Llave, presenta su mayor discrepancia en el aumento en otras carnes (+32 pts. porcentuales) y su mayor disminución en pescados y mariscos (-21 pts. porcentuales). Por último, Yucatán, se reporta como la única entidad federativa que presenta incremento en todos los rubros pertenecientes a proteínas animales, además de presentar la mayor discrepancia (+141 pts. porcentuales) en pescados y mariscos y la menor disminución en aves (+2pts porcentuales).

En cuanto a la situación de pobreza se registra una tendencia que, aunque presenta variaciones, mantiene a cada entidad federativa visiblemente constante al porcentaje que los posiciona a cada uno en el mapa CONEVAL (2020b), por un lado, Veracruz de Ignacio de la Llave desde 2010 cuenta con más del 50% de su población en esta situación y se mantiene desde hace al menos 10 años como el estado con más pobreza de entre los analizados, sin embargo, en 2020 muestra la mayor disminución respecto al periodo anterior, siendo esta de 1.6pts porcentual. Por otro lado, Yucatán y Jalisco, presentan un incremento respecto al periodo anterior de 5.5 pts. y 3.6 pts. porcentuales, respectivamente, siendo Yucatán la entidad federativa más afectada en 2020 de entre los analizados. En cuanto a Baja California, presenta una disminución de 1.1pts porcentuales, lo que lo posiciona como la entidad con menos pobreza, con un total del 22.5% de su población n esa situación.

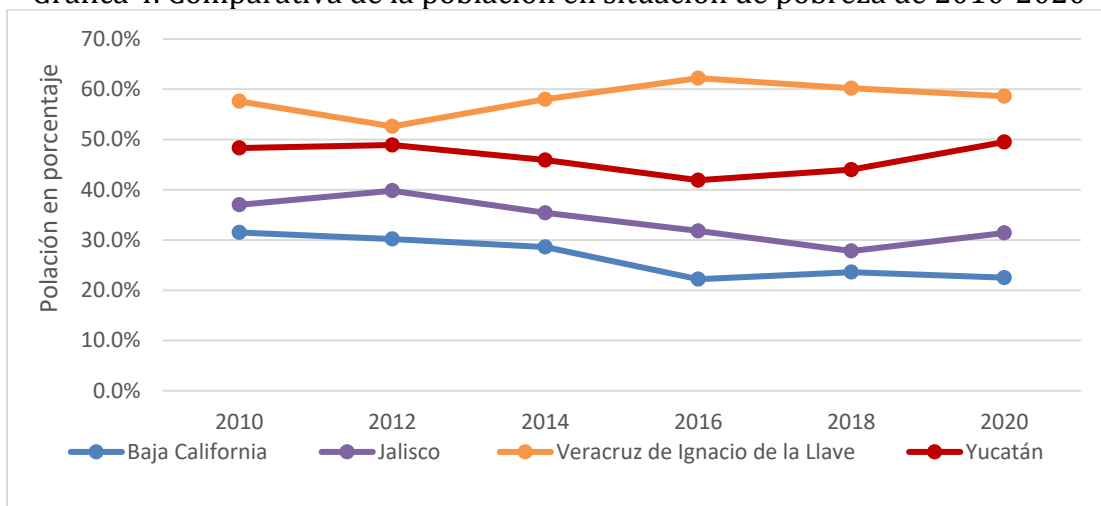
CAMBIOS EN EL CONSUMO DE LOS HOGARES EN TIEMPO DE PANDEMIA. UN ESTUDIO COMPARATIVO PARA BAJA CALIFORNIA, JALISCO, VERACRUZ DE IGNACIO DE LA LLAVE Y YUCATÁN

Gráfica 3. Comparativa del índice de variación porcentual del gasto corriente monetario trimestral en proteínas de origen animal, en el periodo 2016-2018 y 2018-2020



Fuente: cálculos propios con base en ENIGH (INEGI, 2016, 2018 y 2020).

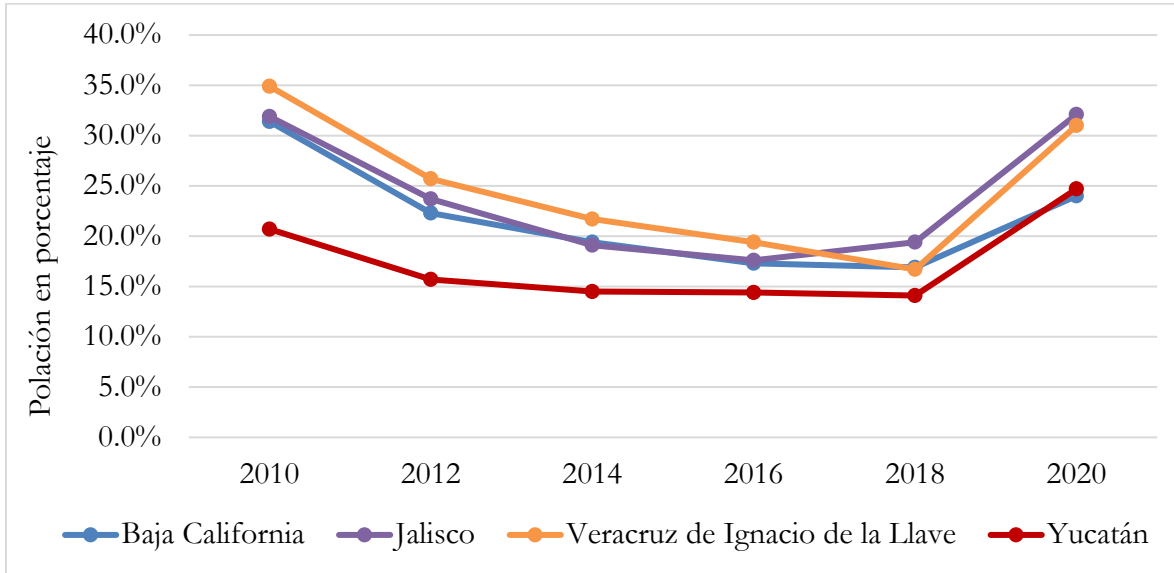
Gráfica 4. Comparativa de la población en situación de pobreza de 2010-2020



Fuente: cálculos propios con base en la Medición multidimensional de la pobreza nacional, 2010, 2012, 2014, 2016, 2018 y 2020. CONEVAL (2022b).

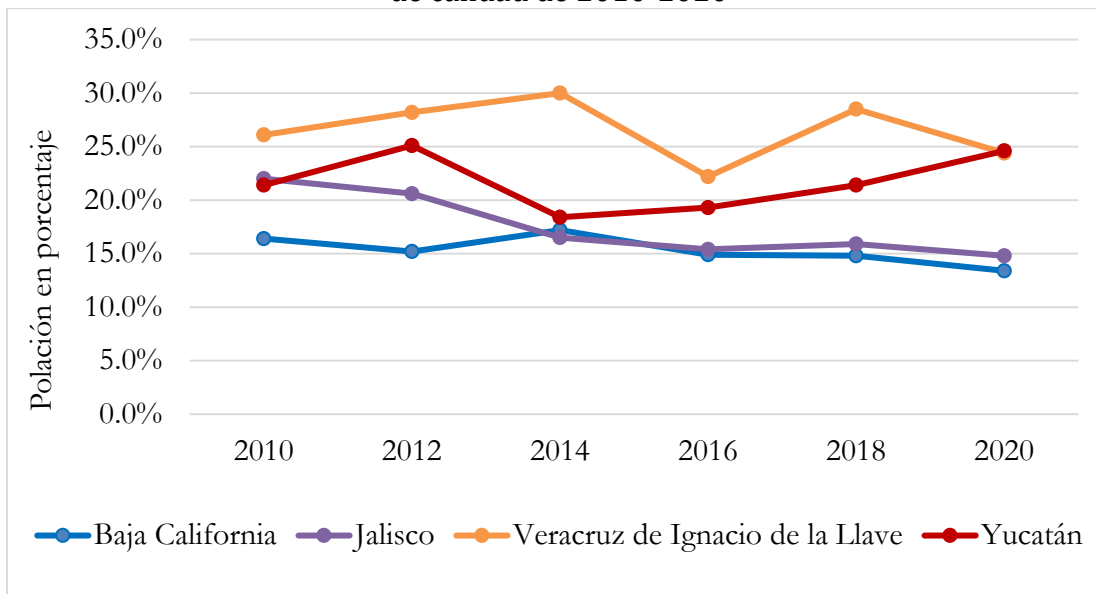
Respecto a la población sin acceso a los servicios de salud, el año 2020 presenta una disrupción en todas las entidades federativas, con el mayor aumento porcentual registrado desde 2010. Las afectaciones presentan un aumento de 7.1 a 14.3 pts. porcentuales, siendo Jalisco y Veracruz de Ignacio de la Llave los más afectados, con más del 30% de su población en dicha situación.

Gráfica 5. Comparativa de la población con carencia por acceso a los servicios de salud de 2010-2020



Fuente: cálculos propios con base en la Medición multidimensional de la pobreza nacional, 2010, 2012, 2014, 2016, 2018 y 2020. CONEVAL (2022b).

Gráfica 6. Comparativa de la población con carencia por acceso a la alimentación nutritiva y de calidad de 2010-2020

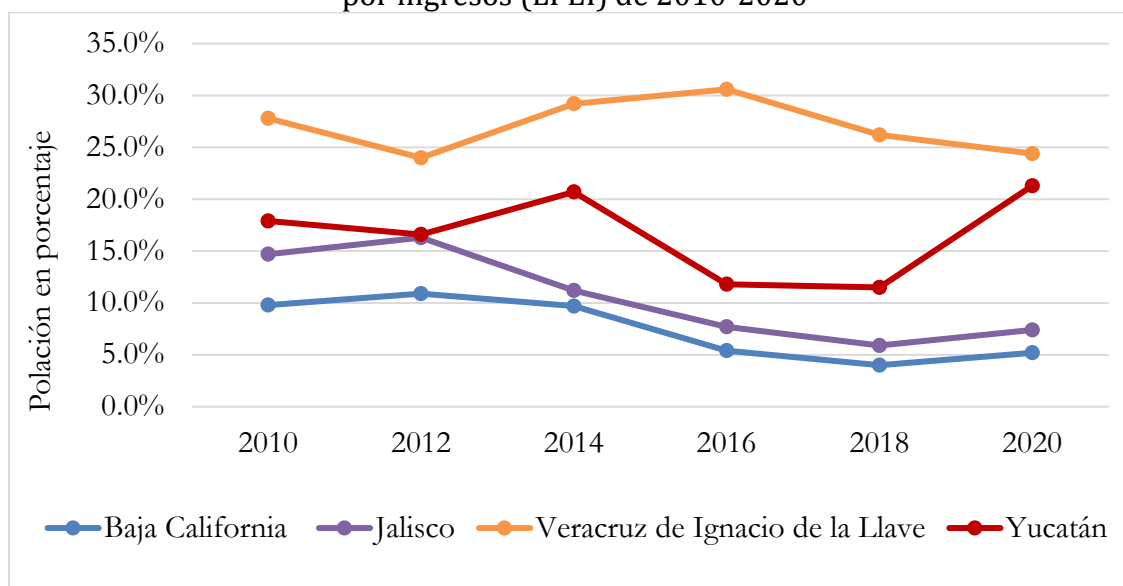


Fuente: cálculos propios con base en la Medición multidimensional de la pobreza nacional, 2010, 2012, 2014, 2016, 2018 y 2020. CONEVAL (2022b).

Por otro lado, la población sin acceso a la alimentación nutritiva y de calidad, en el año 2020 presenta un aumento solo para la entidad de Yucatán, con 3.2 pts. porcentuales de variación respecto al periodo anterior, lo que lo iguala en porcentaje con Veracruz de Ignacio de la llave; cabe mencionar que, aun cuando Veracruz es la segunda entidad con mayores afectaciones, este presenta una disminución de 4.1 pts. porcentuales respecto al periodo anterior. Contrario a ello, para las entidades, de Baja California y Jalisco, el año 2020 se muestra como la mejor cifra porcentual desde 2010, resultando en menos del 15% de su población con esta carencia.

En cuanto al porcentaje de la población con ingreso inferior a la línea de pobreza extrema por ingresos, presenta una tendencia similar a la carencia por acceso a la alimentación nutritiva y de calidad, resultando en un mayor incremento para Yucatán, con 9.8 pts. porcentuales de variación respecto al periodo anterior, lo que, en este caso, lo posiciona como la segunda entidad más afectada, siendo Veracruz de Ignacio de la llave quien presenta el mayor porcentaje, aun cuando en 2020 obtiene el mejor registro desde 2010. Contrario a ello, para las entidades, de Baja California y Jalisco, se muestra el año 2020 un ligero incremento de hasta 1.5 pts. porcentuales.

Gráfica 7. Comparativa de la población con ingreso inferior a la línea de pobreza extrema por ingresos (LPEI) de 2010-2020



Fuente: cálculos propios con base en la Medición multidimensional de la pobreza nacional, 2010, 2012, 2014, 2016, 2018 y 2020. CONEVAL (2022b).

Conclusiones del estudio comparativo en Baja California, Jalisco, Veracruz de Ignacio de la Llave y Yucatán.

El presente estudio pone de manifiesto el impacto diferenciado de la pandemia por COVID-19 en México, donde se observa mayores afectaciones en Veracruz de Ignacio de la llave y Yucatán, siendo estas las entidades federativas que presentan mayor pobreza de entre las cuatro entidades analizadas en este documento.

Primeramente, respecto a las afectaciones en el ingreso motivadas por la pandemia en la población económicamente activa (PEA), principalmente en la subcategoría “población ocupada”, a nivel nacional, a partir de la Encuesta Telefónica sobre COVID-19 y Mercado Laboral (ECOVID-ML), se muestra un escenario favorable con tendencia de permanencia e incremento de ingreso al alza, puesto que se observa que de abril a julio 2020, tanto la disminución de jornada laboral y suspensión de trabajo u actividad se reducen conforme a la progresión de los meses. Presentando al mes de julio, a 3 millones de habitantes con disminución de jornada laboral, 1.2 millones sin empleo, y finalmente, 3.4 millones de habitantes reportan encontrarse sin actividad económica, todo ello debido a las condiciones laborales tras la contingencia por COVID-19.

En cuanto a las afectaciones motivadas por la pandemia en la principal fuente económica en las cuatro entidades federativas analizadas, a partir del Producto Interno Bruto por Entidad Federativa (PIBE), se muestra que, desde 2003 la principal fuente de ingresos con tendencia al alza anual es la actividad de servicios inmobiliarios y de alquiler de bienes. Esta en 2020, para todas las entidades federativas, presenta un aumento monetario menor a la tendencia registrada en años anteriores, por lo que se estima que, si bien el sector mantuvo la provisión de servicios y su correspondiente ingreso, este no presenta desarrollo. La mayor afectación se presenta en Veracruz de Ignacio de la Llave que, aun siendo la segunda entidad federativa con mayor ingreso en esta actividad, en 2020 reporta menor incremento con tan solo 36 millones de pesos, respecto al año anterior, esto seguido por Yucatán, entidad la cual históricamente muestra los ingresos más bajos en comparación a las otras entidades, reporta tan solo un aumento de 151 millones de pesos en comparación a 2019.

Respecto a la variación motivada por la pandemia en la proporción ingreso/gasto alimenticio de los hogares de acuerdo a la clasificación de los diez grupos de ingreso (deciles), en las cuatro entidades federativas analizadas, a partir de la encuesta Nacional de Ingreso y Gasto de los Hogares (ENIGH). En 2020, Yucatán presenta la mayor afectación, puesto que, las familias del decil I, ocupan más del 80% de sus ingresos en alimentos, seguido por Veracruz de Ignacio de la Llave, cuya proporción corresponde al 65% en las familias. Como se puede observar, estas entidades con nivel de pobreza del >38.9% y >51.1%, respectivamente, confirman el comportamiento de la Ley Engel, donde la elasticidad-ingreso de la demanda de alimentos es baja, es decir “de primera necesidad”. Por lo tanto, se muestra que el porcentaje del gasto dedicado a la alimentación es mayor, contrario a Baja California y Jalisco, con un nivel de pobreza de <24.5% y <38.8%, respectivamente, donde su proporción de ingreso/gasto alimenticio en ningún caso supera el 50%, afirmando con esto que, al aumentar el ingreso, disminuye el porcentaje de éste destinado a la compra de alimentos (el gasto total en alimentos puede aumentar, pero disminuye su importancia relativa).

Por otro lado, el cambio en el consumo alimenticio motivado por la pandemia, en los hogares de las entidades federativas analizadas, a partir de la encuesta Nacional de Ingreso y Gasto de los Hogares (ENIGH) muestra aumento de gasto para las cuatro entidades federativas analizadas en el rubro de azúcar y mieles, y Frutas, siendo Veracruz de Ignacio de la Llave, el que presenta mayor aumento, con un aumento de 46% y 30%, respectivamente, contrario al rubro con mayor disminución constante en todas las entidades federativas, siendo aceites y grasas, donde Jalisco presenta la mayor disminución del gasto con menos el 28%.

En cuanto a las proteínas de origen animal, Yucatán, seguido por Veracruz de Ignacio de la Llave presentan los mayores incrementos en el gasto de proteínas de origen animal, siendo Yucatán la única entidad federativa que presenta aumento en todos los sub-rubros pertenecientes a este, además de contar con la mayor discrepancia (+141 pts. porcentuales) en pescados y mariscos; respecto al comportamiento de este sub-rubro, se puede inferir que, debido a la maximización presupuestal y las dificultades experimentadas en las cadenas de valor, los habitantes encontraron viable aumentar su consumo, ya que, autores como SADER Yucatán (2020) y La Verdad (2020) concluyen que las medidas de contención y normas asociadas durante la contingencia sanitaria afectaron el comercio internacional, por lo que, los pescadores de la región se vieron forzados a disminuir el precio del producto hasta el 50%, asimismo, como una alternativa de venta, se aumentó la captura y venta de especies como jaibas, jureles, pargos y rubias, para demanda local, por lo que, las familias al presenciar disminución de costo y diversidad de productos aumentó su consumo, siendo el alimento más beneficiado en incremento de entre las entidades analizadas.

En el caso de Veracruz de Ignacio de la Llave, el segundo con mayor porcentaje de aumento de consumo de proteínas de origen animal, presenta su única disminución de 21pts porcentuales en el sub-rubro de pescados y mariscos, donde se podría inferir que, pudo verse sustituido con el consumo de algún otro alimento, ya que, como se describió anteriormente, el consumidor es visto como un elector que busca la maximización de su utilidad dadas las restricciones presupuestales que enfrenta, donde tal consumidor, con base en sus preferencias, efectúa una elección sobre un conjunto de consumo, enfrentándose a un dilema de elección sobre una serie de canastas de bienes a consumir. Sin embargo, esta conjetura no es concluyente, puesto que, Veracruz de Ignacio de la Llave no cumple con las variables consideradas en estos cambios de maximización presupuestal; en 2020 tanto su ingreso, como gasto promedio incrementaron, en un 17% y 14%, respectivamente, sumado al hecho de que, según datos de CONEVAL (2020c) el pescado fresco presentó variación mínima respecto al 2019, es decir, se tiene que en el 2019 el precio por kilo presentó una variación de \$72.3 M.N a \$76.0 M.N, en el caso del 2020, se muestra una variación durante el año de \$72.6 M.N a \$78.2M.N; por lo que se infiere que, la disminución de consumo corresponde a las dificultades experimentadas en las cadenas de valor, donde las medidas de contención y normas asociadas durante la contingencia sanitaria afectaron la producción pesquera, como afirma la Alianzas de EDF de México (2021), la pesca ribereña en el Golfo de Tehuantepec se redujo en volumen de captura y valor, así mismo, el número de unidades productivas en operación se redujo en al menos un 50% ; en el caso específico de Veracruz de Ignacio de la Llave, según InfoRural (2020), el consumo de pescados y mariscos cayó en un 80% en la zona conurbada Veracruz-Boca del Río, como consecuencia del aislamiento social dictaminado por las autoridades sanitarias para evitar la propagación del COVID-19, aunado al hecho de que, en todo el estado de Veracruz, existen 35 mil pescadores que cuentan con el permiso para laborar y otro número similar de personas que se dedican a esta actividad, pero que desafortunadamente no cuentan con el documento, y que por las restricciones se vieron limitadas a realizar sus actividades pesqueras.

Por último, las afectaciones en el grado de pobreza motivadas por la pandemia, por medio del análisis de carencias sociales y bienestar económico en los hogares de las entidades federativas analizadas, a partir de la encuesta de Medición multidimensional de la pobreza por CONEVAL, muestra que, Veracruz de Ignacio de la Llave, debido a la gravedad de

la pobreza histórica mayor al 51.1% y, por lo tanto, de su tendencia prominente en los aspectos dimensiones que giran en torno a ella, si bien en 2020 persiste como la entidad con mayor grado de afectación en su población en situación de pobreza, carencia por acceso a la alimentación nutritiva y de calidad y la línea de pobreza extrema por ingresos LPEI, resulta únicamente debido a sus altas cifras que le preceden, ya que incluso disminuyó su porcentaje en todas ellas, contrario a Yucatán, la cual incrementó alarmantemente su porcentaje de carencias, llegando a obtener cifras muy cercanas a las de Veracruz de Ignacio de la llave, por lo que se espera que, debido a estos resultados, en 2022 su nivel de pobreza iguale al de la entidad Veracruzana.

Epílogo

El objetivo de la investigación es estimar las afectaciones generadas por la pandemia de COVID-19, en el consumo alimentario e ingresos de las familias en condiciones de pobreza, en cuatro entidades federativas de la república mexicana, correspondiente cada una de ellas a la clasificación realizada por CONEVAL, como son: Baja California, Jalisco, Veracruz de Ignacio de la Llave y Yucatán.

El presente estudio pone de manifiesto el impacto diferenciado de la pandemia por COVID-19 en México, donde se observa mayores afectaciones en entidades federativas que presentan mayor pobreza histórica, caracterizadas por contar con salarios mínimos por debajo de las líneas de pobreza patrimonial y moderada.

Tomando en cuenta lo anterior, se muestran afectaciones inmediatas, prolongadas y diferenciadas en el consumo alimentario e ingresos de las familias mexicanas, mostrando tendencias completamente divergentes en el país, favorables en algunos casos, como el imprevisto equilibrio e incluso la mejora en cifras para la entidad de Veracruz Ignacio de la Llave que, aun cuando se observan daños menores en la economía de la entidad federativa, derivado de sus condiciones históricas aún se posiciona como el más afectado en cifras; el equilibrio y mínima variabilidad en Baja California y Jalisco; y el agravamiento en cifras de Yucatán.

Glosario

Desigualdad: La desigualdad es un fenómeno de gran complejidad, por lo que para la CEPAL la noción de igualdad tiene mayor relevancia, ya que, la desigualdad no se refiere solamente a una igualdad económica o de medios como usualmente es comprendida, sino que, es un fenómeno multidimensional. En cambio, la igualdad no solo es considerada como un principio normativo y el horizonte estratégico del desarrollo, sino también una condición central en el que las personas y las familias procuran su bienestar y desarrollan sus capacidades (CEPAL, 2016).

Pobreza: Una persona se encuentra en situación de pobreza cuando tiene al menos una carencia social (en los seis indicadores de rezago educativo, acceso a servicios de salud, acceso a la seguridad social, calidad y espacios de la vivienda, servicios básicos en la vivienda y acceso a la alimentación) y su ingreso es insuficiente para adquirir los bienes y servicios

que requiere para satisfacer sus necesidades alimentarias y no alimentarias (CONEVAL, 2022a).

Pobreza alimentaria: Incapacidad para obtener una canasta básica alimentaria, aun si se hiciera uso de todo el ingreso disponible en el hogar para comprar sólo los bienes de dicha canasta (CONEVAL, 2022a).

Referencias

Alianzas de EDF de México, 2021, “*Lecciones de una pandemia: Poniendo a prueba la resiliencia del sector pesquero mexicano*”, mexico.edf.org, [Estudio], México, Disponible en:

<https://mexico.edf.org/sites/mexico/files/Lecciones%20de%20una%20pandemia-Revisi%c3%b3n%20final%20v.1.5.pdf> [20 marzo 2022].

Comisión Económica para América Latina y el Caribe (CEPAL), 2016, “La matriz de la desigualdad social en América Latina. Página oficial, México”, [cepal.org](https://www.cepal.org), [Estudio], Santo Domingo, disponible en: https://www.cepal.org/sites/default/files/events/files/matriz_de_la_desigualdad.pdf [22 julio 2022].

Comisión Económica para América Latina y el Caribe (CEPAL), 2020. “Construir un nuevo futuro: una recuperación transformadora con igualdad y sostenibilidad”, [cepal.org](https://www.cepal.org), [Estudio], Santiago, disponible en: <https://www.cepal.org/es/publicaciones/46227-construir-un-nuevo-futuro-recuperacion-transformadora-igualdad-sostenibilidad> [10 marzo 2022].

Comisión Económica para América Latina y el Caribe (CEPAL), 2022. “Balance Preliminar de las Economías de América Latina y el Caribe”, [cepal.org](https://www.cepal.org), [Estudio], Santiago, disponible en: Balance Preliminar de las Economías de América Latina y el Caribe 2021 ([cepal.org](https://www.cepal.org)) [18 enero 2022].

Consejo Nacional de Evaluación de la Política de Desarrollo Social CONEVAL, 2018, “*Metodología para la medición multidimensional de la pobreza en México*”. [coneval.org.mx](https://www.coneval.org.mx), [metadata], México, Disponible en: <https://www.coneval.org.mx/Medicion/MP/Paginas/Metodologia.aspx> [02 mayo 2022].

Consejo Nacional de Evaluación de la Política de Desarrollo Social CONEVAL, 2020a, “*Medición multidimensional de la pobreza en México, 2016 – 2020*”. [coneval.org.mx](https://www.coneval.org.mx), [Estudio], México, Disponible en: https://www.coneval.org.mx/Medicion/MP/Documents/MMP_2018_2020/Pobreza_multidimensional_2016_2020_CONEVAL.pdf [14 junio 2022].

Consejo Nacional de Evaluación de la Política de Desarrollo Social CONEVAL, 2020b, “*Informes de pobreza y evaluación de las entidades federativas 2020*”. [coneval.org.mx](https://www.coneval.org.mx), [Estudio], México, Disponible en: Informes de Pobreza y Evaluación 2020 ([coneval.org.mx](https://www.coneval.org.mx)) [10 junio 2022].

- Consejo Nacional de Evaluación de la Política de Desarrollo Social CONEVAL**, 2020c. *“Valor de canasta alimentaria. Evolución de las líneas de pobreza por ingresos”*, coneval.org.mx, [Estudio], México, Disponible en: <https://www.coneval.org.mx/Medicion/MP/Paginas/Lineas-de-bienestar-y-canasta-basica.aspx> [12 junio 2022].
- Consejo Nacional de Evaluación de la Política de Desarrollo Social (CONEVAL)**, 2022a, *“Glosario”*, coneval.org.mx, [metadata], México, disponible en: <https://www.coneval.org.mx/Medicion/Paginas/Glosario.aspx> [22 julio 2022].
- Consejo Nacional de Evaluación de la Política de Desarrollo Social (CONEVAL)**, 2022b. *“Información de pobreza y evaluación en las entidades federativas y municipios”*, coneval.org.mx, [metadata], México, Disponible en: <https://www.coneval.org.mx/coordinacion/entidades/Paginas/inicioent.aspx> [19 febrero 2022].
- De Pee, S. et al.**, 2010. *“How to ensure nutrition security in the global economic crisis to protect and enhance development of young children and our common future”*. *Academic.oup.com*, [Artículo], Estados Unidos, disponible en: <https://academic.oup.com/jn/article/140/1/138S/4600271> [08 enero 2022].
- GANESAN**, 2020, *“Los efectos de la COVID-19 en la seguridad alimentaria y la nutrición: la elaboración de respuestas eficaces en materia de políticas para abordar la pandemia del hambre y la malnutrición”*, *fao.org*, [Estudio], Roma. Disponible en: <https://www.fao.org/3/cb1000es/cb1000es.pdf> [05 abril 2022].
- InfoRural**, 2020, *“Cae 80% consumo de pescados y mariscos”* *inforural.com.mx*, [Nota periodística], México, Disponible en: <https://www.inforural.com.mx/cae-80-consumo-de-pescados-y-mariscos/> [20 marzo 2022].
- Instituto Nacional de Estadística y Geografía (INEGI)**, 2016, *“Encuesta Nacional de Ingresos y Gastos de los Hogares ENIGH”*. *Inegi.org.mx*, [Estudio], México, Disponible en: <https://www.inegi.org.mx/programas/enigh/nc/2016/#Tabulados> [01 febrero 2022].
- Instituto Nacional de Estadística y Geografía (INEGI)**, 2018, *“Encuesta Nacional de Ingresos y Gastos de los Hogares ENIGH”*, *Inegi.org.mx*, [Estudio], México, Disponible en: <https://www.inegi.org.mx/programas/enigh/nc/2018/#Tabulados> [01 febrero 2022].
- Instituto Nacional de Estadística y Geografía (INEGI)**, 2020, *“Encuesta Nacional de Ingresos y Gastos de los Hogares ENIGH”*, *Inegi.org.mx*, [Estudio], México, Disponible en: <https://www.inegi.org.mx/programas/enigh/nc/2020/#Tabulados> [01 febrero 2022].
- Instituto Nacional de Estadística y Geografía (INEGI)**, 2020, *“PIB por Entidad Federativa (PIBE). Base 2013”*, *Inegi.org.mx*, [Estudio], México, Disponible en: <https://www.inegi.org.mx/programas/pibent/2013/#Tabulados> [01 febrero 2022].
- Laborde, D., Martin, W., Swinnen, J. & Vos, R.**, 2020, *“COVID-19 Risks to Global Food Security”*. *science.org*, [Estudio], California, disponible en:

[https://www.science.org/doi/10.1126/science.abc4765#:~:text=COVID%2D19%20threatens%20access%20to,to%20income%20shocks%20\(2\).](https://www.science.org/doi/10.1126/science.abc4765#:~:text=COVID%2D19%20threatens%20access%20to,to%20income%20shocks%20(2).) [23 mayo 2022].

La Verdad, 2020, “*Baja de precios aumenta consumo de pescados y mariscos en Progreso*”, *Laverdadnoticias.com*, [Nota periodística], México, Disponible en: <https://laverdadnoticias.com/yucatan/Baja-de-precios-aumenta-consumo-de-pescados-y-mariscos-en-Progreso-20200902-0259.html> [11 febrero 2022].

Lustig, N., y Tommasi, M. (2020). “*El COVID-19 y la protección social de los grupos pobres y vulnerables en América Latina: un marco conceptual. Revista de la CEPAL N° 132*”. *cepal.org*, [Estudio], América latina, disponible en: <https://www.cepal.org/es/publicaciones/46836-covid-19-la-proteccion-social-grupos-pobres-vulnerables-america-latina-un-marco>. [28 febrero 2022].

Melo, G., 2020, “*The Path Forward: U.S. Consumer and Food Retail Responses to COVID-19*”. *Choicesmagazine.org*, [Artículo], Estados Unidos, disponible en: <https://www.choicesmagazine.org/choices-magazine/theme-articles/covid-19-and-the-agriculture-industry-labor-supply-chains-and-consumer-behavior/the-path-forward-us-consumer-and-food-retail-responses-to-covid-19> [12 mayo 2022].

Organización Panamericana de la Salud OPS. 2020. “*Consideraciones de la Organización Panamericana de la Salud con respecto a la propagación del nuevo coronavirus emergente*”. Sitio Web, [Artículo], Washington DC, disponible en: https://www.paho.org/bol/index.php?option=com_docman&view=download&alias=153-revisada-consideraciones-de-la-ops-ncov-china-final&category_slug=technical-documentation&Itemid=1094 [23 febrero 2022].

Organización Mundial de la Salud OMS, 2020a, “*Nuevo coronavirus -Tailandia (procedente de China)*”. *redalyc.org*, [Artículo], Ginebra, disponible en: <https://www.redalyc.org/journal/5819/581969139004/html/> [27 marzo 2022].

Organización Mundial de la Salud OMS. 2020b. “*Alocución de apertura del director general de la OMS en la rueda de prensa sobre la COVID-19 celebrada el 11 de marzo de 2020*”, *who.int*, [Artículo], Ginebra, disponible en: <https://www.who.int/es/dg/speeches/detail/who-director-general-s-opening-remarks-at-the-media-briefing-on-covid-19---11-march-2020> [27 marzo 2022].

SADER Yucatán, 2020, “*Tilapia: una alternativa de consumo en la actual temporada de Cuaresma y Semana Santa*”, *gob.mx*, [Nota periodística], México, Disponible en: <https://www.gob.mx/agricultura/yucatan/articulos/tilapia-una-alternativa-de-consumo-en-la-actual-temporada-de-cuaresma-y-semana-santa?idiom=es> [15 mayo 2022].

Teruel, G., y Pérez, V., 2021, “*Estudiando el bienestar durante la pandemia de Covid-19: la Encovid-19. Revista Mexicana de Sociología 83*”, *mexicanadesociologia.unam*, [Estudio], México, disponible en: <http://mexicanadesociologia.unam.mx/docs/vol83/numesp/v83nea5.pdf> <http://mexicanadesociologia.unam.mx/docs/vol83/numesp/v83nea5.pdf> [13 marzo 2022].

Vilar-Compte, M. et al., 2015, “*The impact of the 2008 financial crisis on food security and food expenditures in Mexico: a disproportionate effect on the vulnerable*”.

Cambridge.org, [Estudio], Estados Unidos, disponible en:
<https://doi.org/10.1017/S1368980014002493> [17 abril 2022].