

# Educación a distancia: Estrategia de inclusión educativa en el estado de Chiapas

Sonia Ifigenia Villalobos López<sup>1</sup>

Leónides López Ocaña<sup>2</sup>

Ana Cecilia Rosales Castro<sup>3</sup>

## Resumen

Los acuerdos de organismos internacionales como el de la organización de las naciones unidas para la educación, la ciencia y la cultura (UNESCO), el cual establece que se deben identificar las necesidades de los alumnos en relación a su aprendizaje y proporcionar acciones que les permita disminuir la exclusión en la educación; en este contexto contribuye muy adecuadamente la estrategia de educación inclusiva de la secretaria de educación pública (SEP), la cual maneja un programa para la inclusión y equidad educativa teniendo como objetivo garantizar inclusión y equidad a todas las personas con capacidades diferentes en aspectos de vida y sobre todo en el educativo.

Es importante señalar que la importancia de la educación inclusiva es dar oportunidades a los estudiantes para dar un paso más en los procesos educativos. Es responsabilidad de las instituciones educativas solucionar situaciones y obstáculos que presente la comunidad estudiantil para dar una alternativa de solución. La universidad autónoma de Chiapas (UNACH), incorpora una estrategia de inclusión educativa a través de la oferta de programas educativos a distancia y en línea contribuyendo en el proceso de inclusión que ha permitido atender a la población de los municipios que integran las 15 regiones socioeconómicas en que se divide el territorio de Chiapas.

Esta investigación se deriva del proyecto denominado “La inclusión educativa en la universidad autónoma de Chiapas a través de la educación a distancia”, siendo su finalidad estudiar la inclusión educativa en el contexto de la educación a distancia de la universidad autónoma de Chiapas. Alcances y repercusiones. La metodología empleada es cuantitativa y cualitativa con un alcance descriptivo. La población que se consideró fue el total de alumnos que ha transitado en los diez programas de licenciatura a distancia del año 2008 a 2022.

Los resultados revelan que la UNACH cubre el territorio chiapaneco a través de la educación a distancia y en línea con los programas educativos de nivel superior, logrando incluir al sistema educativo a ciudadanos que por diversas causas (ubicación del municipio o localidad en la que viven, discapacidad, razones económicas) no lograban integrarse a programas educativos de nivel superior, a si también se refleja que la institución trasciende a la mayoría de las entidades de la república mexicana y en algunos países. En relación con el género se refleja que existe un mayor número de estudiantes mujeres que hombres. Se identifica que dentro de los estudiantes hay un porcentaje de ellos que tienen alguna discapacidad (auditiva, visual, motriz, baja visibilidad, nefrectomía, hemiplejia izquierda,

---

<sup>1</sup> Mtra. en Mercadotecnia, Universidad Autónoma de Chiapas, soniav@unach.mx

<sup>2</sup> Mtro. en Administración, Universidad Autónoma de Chiapas, leonides@unach.mx

<sup>3</sup> Mtra. en Educación, Universidad Autónoma de Chiapas, ana.rosales@unach.mx

opresión medular). A si también se reflejan 23 lenguas originaria o indígenas entre los estudiantes.

**Conceptos clave:** 1. Inclusión educativa, 2. Educación a distancia, 3. Oferta educativa.

## **Introducción**

La educación a distancia es una estrategia que hace posible el proceso de enseñanza-aprendizaje, la tecnología de información y comunicación ha contribuido a que este sistema de educación evolucione, hoy en día se le denomina educación en línea o educación virtual. Las instituciones de educación superior se suman para ofertar programas de estudio que a través de la señal de internet llegan a regiones más allá de las fronteras de quien otorga el servicio dando lugar a la inclusión educativa.

Cómo se antela la educación en línea se desarrolla a través de herramientas tecnológicas de información y comunicación, contribuyendo al proceso de enseñanza-aprendizaje, se requiere de una plataforma multimedia, de la señal de internet, como de equipo tecnológico (computadora, tableta, teléfono), con estos elementos se logra desarrollar las asesorías que por naturaleza del sistema son asíncronas que permite a los estudiantes programar actividades de estudio acordes a horarios personales, una de las características de este sistema de educación es llegar a poblaciones lejanas donde no cuentan con ni un tipo de institución educativa dando la oportunidad a las personas a incluirse en un programa de estudios de nivel superior.

La inclusión educativa es la búsqueda de una sociedad más justa y equitativa, donde todos los ciudadanos logren tener las mismas oportunidades para acceder a una educación de calidad. Surge como un derecho para todos, sin importar su condición física, origen étnico, creencias religiosas o situación de vulnerabilidad. La prioridad de la inclusión educativa es garantizar que cada ciudadano pueda acceder a programas educativos que se adapten a sus necesidades y condiciones particulares, proporcionándoles aprendizajes básicos que les permitan enriquecer y desarrollar su vida plenamente.

La inclusión no solo se refiere a la integración de personas con discapacidad física o intelectual, sino que también abarca a aquellos que enfrentan situaciones de vulnerabilidad social o quienes pertenecen a minorías étnicas y culturales. En Chiapas, el panorama educativo refleja una disminución en las matrículas de estudiantes que ingresan al nivel superior en comparación con aquellos que egresan del nivel medio superior. Esta situación puede ser un indicativo de diversas problemáticas que afectan la transición y continuidad educativa en la región.

El objetivo primordial de esta investigación es profundizar en el análisis del contexto de inclusión educativa en la Universidad Autónoma de Chiapas (UNACH), específicamente enfocándose en la cobertura de los programas educativos que se imparten en la modalidad a distancia y en línea. La inclusión educativa se enmarca en responder que los alumnos logren ingresar y participar en los sistemas educativos, sin importar las condiciones y circunstancias particulares.

Esta modalidad se ha convertido en una herramienta para ampliar la cobertura y el alcance de la educación superior, permitiendo que más personas accedan a la formación

académica sin importar su ubicación geográfica o situaciones personales. La UNACH, es una institución educativa pública en la región, ha adoptado esta modalidad como parte de su oferta académica, buscando promover la inclusión y facilitar el ingreso a la educación superior para todos los ciudadanos.

El análisis se centrará en la cobertura de los programas educativos ofertados en esta modalidad, identificando los niveles de aceptación y la demanda por parte de los estudiantes. Esto implica estudiar la cantidad de estudiantes matriculados en cada programa, así también se abordará la diversidad de estudiantes presentes en los programas educativos. La inclusión educativa también implica reconocer y valorar la diversidad de capacidades y contextos sociales y culturales que coexisten en el ámbito educativo.

### **Educación a distancia**

La educación a distancia en México ha evolucionado a medida de los avances tecnológicos que se han desarrollado, modificando los procesos de enseñanza – aprendizaje en las instituciones educativas. Si bien estos nuevos procesos dan vida a las nuevas modalidades de educación que en la actualidad se ofertan, prueba de ello son los programas educativos a distancia y en línea, también llamados digitales que conforman parte del sistema de educación no presencial, donde una de las características de esta modalidad es que no requiere la estancia de los alumnos en el área de la institución educativa, este contexto es posible por los sistemas digitales que sustenta la tecnología, en este sentido se presenta definiciones de la educación a distancia digital:

“Educación a distancia digital” como abarcador de un modelo de educación no presencial, soportado íntegramente en sistemas digitales. Se estaría hablando de una educación virtual, una enseñanza, un aprendizaje en línea, soportado en tecnologías, en la red, en Internet, en la web, e-learning, aprendizaje distribuido, etc. Todas estas denominaciones, como emergentes en su momento y sucesoras del original de educación a distancia, tienden a la apertura, a la no dependencia de ubicación física, a la flexibilidad de tiempo, espacio y ritmo de aprender, al aprendizaje activo, a la interacción síncrona y asíncrona. (García 2021:12).

“El aprendizaje en línea ofrece una educación flexible para aquellos que no pueden acceder a la educación por limitaciones de tiempo, ubicación, discapacidad o simplemente por conveniencia, además de ser una opción para aquellos que disfrutan de aprender a través de la tecnología educativa. Con la introducción y crecimiento de la educación virtual las instituciones de educación superior tienen la oportunidad de ofrecer la flexibilidad, eficiencia y accesibilidad geográfica y económica que la educación en línea promete; un sistema centrado en el estudiante que lo estimula a construir el propio conocimiento a través de la reflexión, en el tiempo y espacio que le sea más conveniente”. (Hernández, Fernández, y Pulido, 2018:353).

La educación a distancia ha evolucionado, desde el traslado de información sobre piedra, madera o papiro, la invención de la imprenta, la aparición de la educación por correspondencia especificando la característica de la educación a distancia; que los

estudiantes no requieren trasladarse al centro de enseñanza, así también el uso de los equipos de comunicación (radio, televisión) hasta hoy en día con el uso de las tecnologías de información y comunicación. (Navarrete y Manzanilla, 2017).

En las diferentes etapas de evolución de la educación a distancia, se han utilizado diferentes recursos tecnológicos didácticos, que han sido útiles para lograr el proceso de enseñanza-aprendizaje y realizar las evaluaciones correspondientes que acreditan los programas educativos de los diferentes niveles de educación a distancia y digital. Ana Copado (2022), hace una reseña de los recursos tecnológicos para el aprendizaje a distancia:

Cuadro 1. Recursos tecnológicos para el aprendizaje a distancia.

Periodo	1920-1969	1970-1999	2000-2019	2020-2021
Recursos tecnológicos utilizados	Correo postal, radio, televisión educativa, revista impresa	Paquete didáctico: cuaderno de ejercicios y libro de texto impreso, audio y videocasete, radio, televisión con sistema satelital video conferencias y correo postal	Internet, digital, multimedia en discos compactos, internet electrónico, televisión abierta, repositorios de recursos de aprendizaje (REA)	Plataforma de radio e internet: correo electrónico, sistemas de mensajes escritos y voz, videoconferencia y redes sociales

Fuente: Retomado de Copado, A. (2022).

La aceptación que está ganando la educación a distancia, en la sociedad; en el marco de la educación mediada por las tecnologías de la información, comunicación, conocimiento y aprendizajes digitales, se convierte en un sistema educativo el cual no requiere que los alumnos asistan a un espacio físico para recibir el proceso de enseñanza - aprendizaje sino que este proceso de enseñanza - aprendizaje se da en espacios y momentos diferentes a través de la tecnología de información y comunicación; este sistema de educación a distancia está siendo utilizado principalmente por diversas instituciones educativas de nivel superior que contribuyen a desarrollar la educación inclusiva.

La educación a distancia desde sus orígenes y en la actualidad tiene como reto llegar a regiones de la población apartadas e incluir a todos en la formación educativa disminuyendo el rezago educativo.

En el inicio del siglo XXI, la universidad autónoma de Chiapas (UNACH) como la mayoría de las universidades públicas del país incorporo en su interior su universidad virtual, siendo la primera universidad pública en el estado en ofertar programas a distancia y en línea. (Navarrete y Manzanilla, 2017).

La autónoma de Chiapas inicia la modalidad a distancia (en línea) en el año 2008, en el mismo año crea el centro de estudios para el desarrollo municipal y políticas públicas (CEDES) encauzada a contribuir al desarrollo municipal y políticas públicas, es a través de este centro que inicia ofertando la modalidad a distancia. En el año 2008 inicia con el programa de la licenciatura en gerencia social (LGS), uno de los objetivos de este programa de estudios es la amplificación del conocimiento y apoyo a los municipios de menor índice de

desarrollo humano del estado de Chiapas, así también en el mismo año oferta la licenciatura en Derechos humanos (LDH).

Posteriormente en el año 2009 amplía la oferta con los siguientes programas a distancia:

Licenciatura en desarrollo municipal y gobernabilidad (LDMYG);

Licenciatura en seguridad de poblaciones humanas ante desastres (LSPHD);

Licenciatura en estadísticas y sistemas de información (LESI);

Licenciatura en tecnología de comunicación e información aplicadas a la educación (LTCIAE);

Licenciatura en Inglés (LI);

Nuevamente en el año 2010 y 2017, incremento dos licenciaturas más a la oferta educativa:

Licenciatura en Gestión de la Micro, pequeña y Mediana Empresa (LGMPYME);

Licenciatura en Derecho (LD);

Los programas educativos a distancia que ofrece la UNACH, se ubican en la plataforma multimedia denominada educa-t, esta plataforma se fundamenta en las nuevas tecnologías e implementación de competencias profesionales, a través de ella se da el proceso de enseñanza aprendizaje, con comunicación asincrónica entre los estudiantes y docentes por medio de los contenidos temáticos, foros, mensajes, correo electrónico, de este modo , los estudiantes pueden organizarse de manera autónoma, fomentando su responsabilidad y compromiso con su proceso de formación. Al mismo tiempo, los docentes desempeñan el rol de asesor, proporcionando guía y retroalimentación oportuna.

### **Contexto de educación**

Según La Dirección General de Planeación, Programación y Estadísticas Educativa de la Secretaría de Educación Pública (DGPPyEE 2022), en el ciclo escolar 2021 – 2022 en la república mexicana se registró un total de 34,413,485 alumnos. En la modalidad escolarizada 32,979,551; distribuido de la siguiente manera: Educación básica 24,113,780; Educación media superior 4,861,091; Educación superior 4,004,680 y en la modalidad no escolarizada 369,503 Educación Media Superior y 1,064,431 en educación superior haciendo un total de 1,433,934. Cabe señalar que, en base a la información obtenida, a nivel nacional existe un porcentaje de disminución de alumnos del nivel básico (Secundaria) a nivel medio superior de 17.04%, y de medio superior a superior de 3.08 %.

Según el Consejo Nacional de Evaluación de la Política de Desarrollo Social (CONEVAL 2022), en el año 2020, Chiapas posee el 75.5 % de su población en pobreza y el 32.5% en rezago educativo de una población total en el estado de 5,543,828 habitantes, con una división política de 125 municipios. (INEGI 2020). De acuerdo con la estadística educativa de la secretaría de educación pública del estado, Chiapas tiene un total de alumnos en el sistema

educativo de 1,718,836, integrándose de la siguiente forma; en la modalidad escolarizada se ubican 1,659,818 y en la no escolarizada 59,018.

Es importante señalar que existe una disminución considerable en las cifras de alumnado dentro de la clasificación de educación básica a la de media superior y superior; la cobertura educativa en la modalidad presencial es de 793 492 alumnos en educación primaria; donde inicia la disminución de estudiantes de manera considerable es en el nivel secundaria al tener registrado solo el 36.84%, en el nivel medio superior la disminución de inscrito es del 73.67 %, y en el nivel superior es del 89.75 % menos con relación al total de los que iniciaron la primaria; en lo que respecta a la modalidad no escolarizada el número de inscritos es de 59 018 estudiantes, el 7.68 % en el nivel medios superior y el 92.32 % en educación superior, cabe precisar que en esta modalidad 81.95 % son de instituciones privadas (Dirección General de Planeación, Programación y Estadística educativa Chiapas, ciclo escolar 2021-2022, Secretaría de Educación Pública).

Dentro del programa sectorial de educación 2020-2024, el cual se deriva del plan nacional de desarrollo 2019-2024, en su apartado 5 denominado análisis del estado actual expresa que se dará impulso a la educación de excelencia, articulándose en priorizar; educación para todos sin excluir nadie, educación seleccionada para aprendizajes significativos, docentes como servidores para transformar la educación, ambientes pedagógicos con armonía, establecer acciones deportivas, administrar el estado en lo educativo y consentimiento social con la finalidad de asegurar la notabilidad y oportunidad de la educación en todos los niveles y modalidades para mejorar continuamente, para ello los programas de estudios serán estructurados para lograr una educación integral y de calidad en los campos mencionados sin faltar el uso de las TICCAD, (DOF: 2020).

### **Inclusión educativa**

La educación inclusiva se enfoca en la diversidad de los estudiantes con la finalidad de llevar una equidad en el proceso educativo, concibiendo educación para todos sin exclusión alguna, a continuación, se presenta las siguientes conceptualizaciones que refieren diversos autores sobre la inclusión educativa:

De acuerdo con Delgado, Vivas, y Sánchez (2021), La educación inclusiva es uno de los mayores retos del actual entorno de educación superior, en un contexto cada vez más complejo y diverso de los estudiantes y situaciones, lo que ha llevado a la necesidad de implementar un enfoque educativo inclusivo, ante esta situación el liderazgo de las instituciones debe permanecer para crear oportunidades que buscan satisfacer las diversas condiciones de los estudiantes.

Según Niembro, Gutiérrez, Jiménez y Tapia (2021), La educación inclusiva es para todos, no se enfoca a un grupo particular de estudiantes, este tipo de educación tiene en cuenta las necesidades de los alumnos, reconocer que tienen capacidades y habilidades diferentes y por lo tanto lograr la inclusión educativa considerando esta conceptualización y metodología que de ella se deriva, sin olvidar el enfoque multidisciplinario, lo que significa que se debe comprender a las personas y sus necesidades desde ángulos diferentes.

Mientras Delgado, Vivas, Carrión y Reyes (2022), mencionan que la educación inclusiva debe verse como un principio de cambio; se percibe como proceso de enseñanza impartido en el aula, para todos los alumnos, y, conjuntamente, debe ser estudiada como una educación para aquellos que, por una u otra razón, se encuentran excluidos de la oferta educativa. Las diferencias que experimentan los estudiantes en la educación inclusiva se clasifican según las circunstancias sociales, interculturales y/o personales.

La inclusión debe ser entendida como la base a la superación de obstáculos de discriminación y exclusión, por ello es necesario identificar las condiciones de desigualdad que presentan los estudiantes para las oportunidades que contribuyan, pero no es reconocida como una limitante, más bien como una oportunidad a mejorar el aprendizaje y la convivencia (Niembro 2021).

Estas conceptualizaciones ofrecen diferentes perspectivas sobre la educación inclusiva, pero todas comparten el objetivo común de garantizar el acceso y la participación de todos los estudiantes en un entorno educativo respetuoso, equitativo y enriquecedor. La educación inclusiva se convierte así en una aspiración y una responsabilidad compartida por parte de toda la comunidad educativa, trabajando en conjunto para construir un futuro más justo y enriquecedor para todos los estudiantes, sin exclusión alguna.

## **Materiales y métodos**

En esta investigación se analiza el contexto de la inclusión educativa a través de la información gestionada ante la Dirección General de Docencia y Servicios Escolares (DGDySE) de la UNACH, para estudiar a los alumnos que han transitado en los programas educativos de la modalidad a distancia y en línea. El enfoque metodológico que se aplicó es de tipo cuantitativo y cualitativo con un alcance descriptivo para identificar la inclusión educativa a través de la cobertura que ha desarrollado el sistema a distancia y en línea de la UNACH, en territorio estatal, nacional e internacional. Esta metodología permite obtener una visión más completa y detallada de la inclusión educativa.

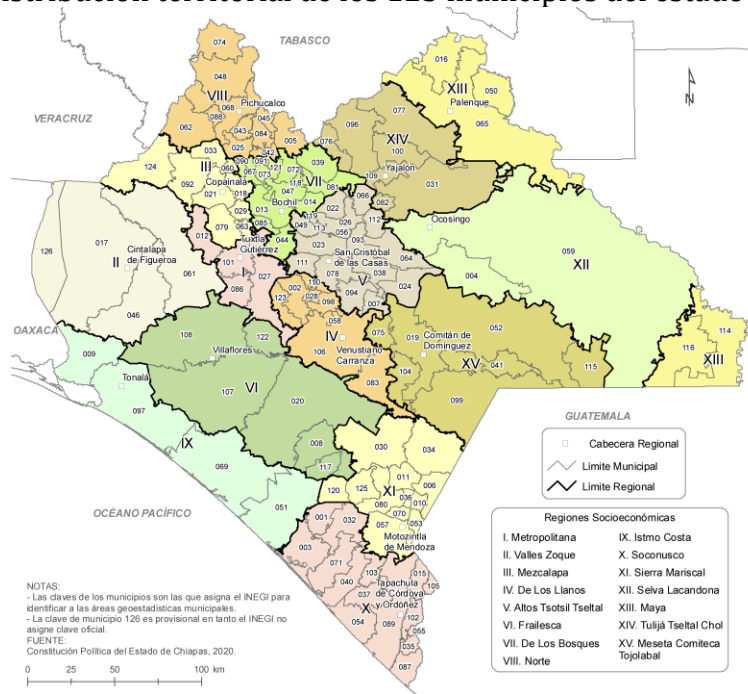
Este estudio se ha realizado con la totalidad de los alumnos matriculados en el sistema a distancia y en línea, considerando aquellos que han cursado parcial o completamente en alguno de los 10 programas educativos. (Licenciatura en seguridad alimentaria, en desarrollo municipal y gobernabilidad, en tecnologías de la información y comunicación aplicadas a la educación, en estadística y sistemas de información, en derecho, en gestión de la micro, pequeña y mediana empresa, en inglés, en derechos humanos, en poblaciones humanas ante desastres y gerencia social). Esto es 4 659 alumnos inscritos a partir del año 2008 al 2022.

## **Resultados**

A continuación, los gráficos presentan los resultados obtenidos relacionado con la inclusión educativa a través de los programas a distancia y en línea.

La oferta educativa de los programas a distancia y en línea de nivel superior de la UNACH llega a 107 de los 125 municipios del estado de Chiapas. (ver anexo 1)

Mapa 1. Distribución territorial de los 125 municipios del estado de Chiapas.

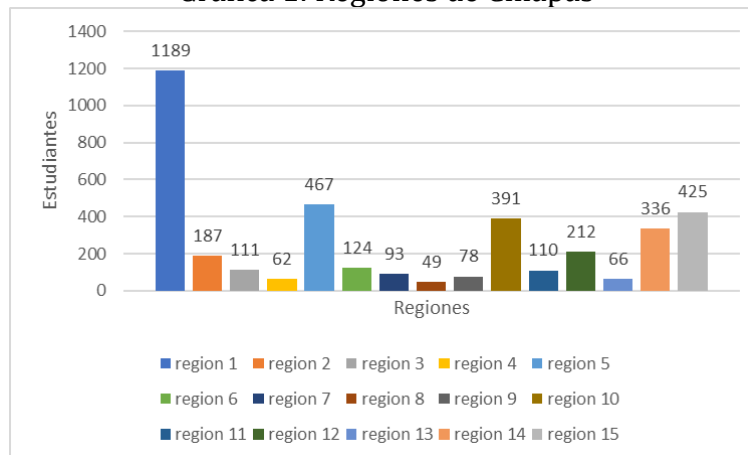


Fuente: Imagen obtenida de sitio web:

<https://www.ceieg.chiapas.gob.mx/productos/files/CIGECH/divpolitica/Untitled-1.htm>

Es decir, llega a las 15 regiones socioeconómicas (anexo I), en las que se divide el estado, expandiéndose en toda la extensión territorial. La grafica refleja el número de alumnos por región que se ha incorporado a los programas educativos a partir de 2007 al 2022.

Gráfica 1: Regiones de Chiapas



Fuente: Elaboración propia con base en: Datos de la DGD y SE UNACH 2008-2022.

La oferta educativa de los programas a distancia y en línea que ofrece la UNACH da cobertura en territorio nacional e internacional. El cuadro refleja 30 de 32 estados de la república mexicana, así como a 12 países:



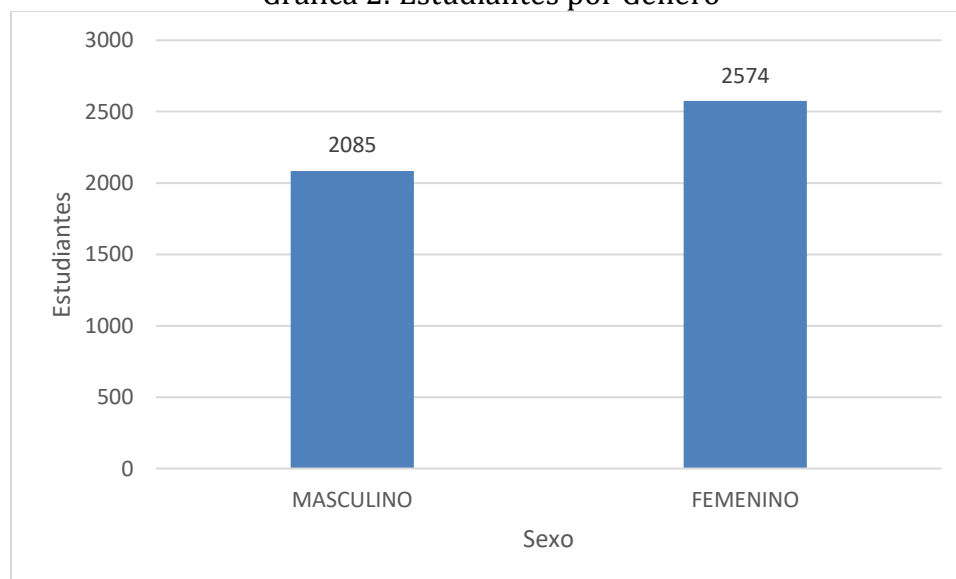
Cuadro 2. Cobertura territorial.

Cobertura nacional		Cobertura internacional
Aguascalientes	. Nayarit	Argentina
Baja california	. Nuevo león	Bolivia
Baja california sur	. Oaxaca	Chile
Campeche	. Puebla	Colombia
Chiapas	. Querétaro	Cuba
Chihuahua	. Quintana roo	Ecuador
Ciudad de México	. San Luis potosí	El Salvador
Coahuila de zaragoza	. Sinaloa	Estados unidos
Durango	. sonora	Guatemala
. Guanajuato	. tabasco	. Panamá
. Guerrero	. Tamaulipas	. Perú
. Hidalgo	. Tlaxcala	. Reino unido
. Jalisco	. Veracruz	
. Michoacán de Ocampo	. Yucatán	
. Morelos	. Zacatecas	

Fuente: Elaboración propia con base en: Datos de la DGD y SE UNACH 2008-2022.

En lo que atañe al género de los estudiantes del sistema a distancia y en línea de la UNACH, existe un porcentaje de 45 % (2085 de 4659) masculino y 55 % femenino, la edad promedio de los alumnos de este sistema educativo oscila en los 32.5 años.

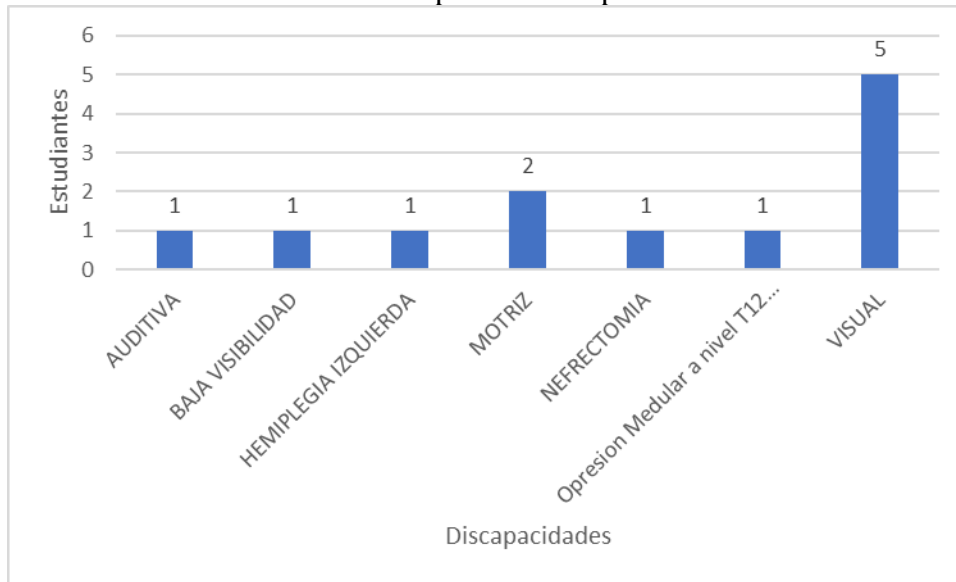
Gráfica 2: Estudiantes por Genero



Fuente: Elaboración propia con base en: Datos de la DGD y SE UNACH 2008-2022.

En relación con las discapacidades del total de alumnos 12 de ellos tienen alguna de las discapacidades que se identifican, representando el .25 % (12 de 4659) del alumnado.

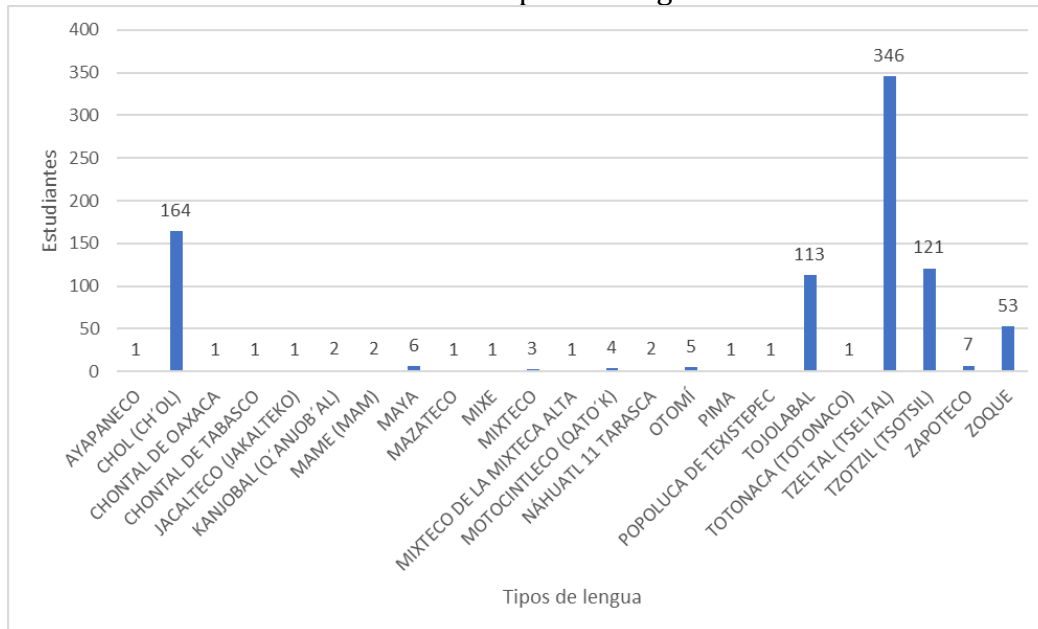
Gráfica 3: Tipos de discapacidad



Fuente: Elaboración propia con base en: Datos de la DGD y SE UNACH 2008-2022.

Del total de los alumnos 838 son hablantes de alguna lengua originaria o indígenas, se identifican 23 lenguas, destacando las lenguas; Chol, Tojolabal, Tzeltal, Tzotzil, zoque, representando el 18.02 % (838 de 4659) del alumnado.

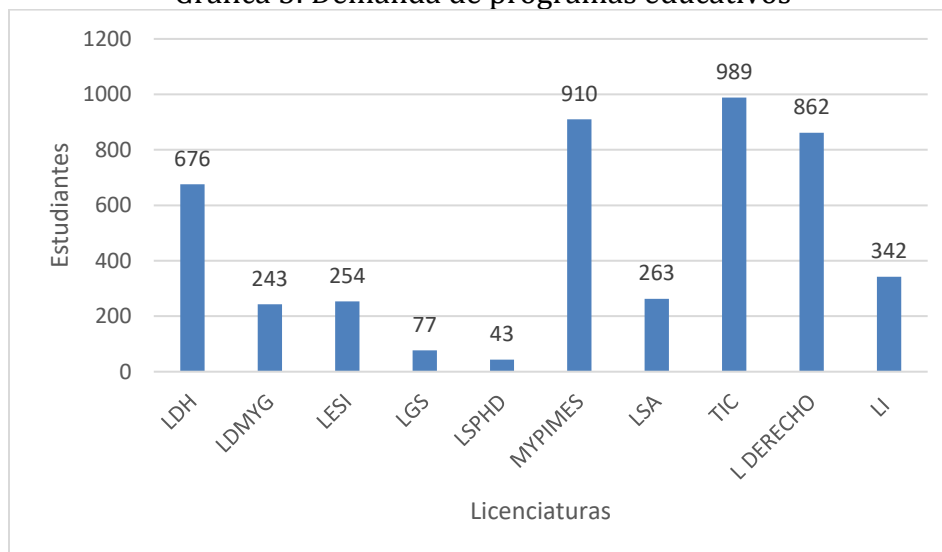
Gráfica 4: Tipos de lengua



Fuente: Elaboración propia con base en: Datos de la DGD y SE UNACH 2008-2022.

De las 10 licenciaturas ofertadas, 4 de ellas (LDH, MYPIMES, TIC, LD) integra el 74% (3,437 de 4659) de la matrícula, así también 4 más (LDMYG, LESI, LSA, LI) concentra 24%, el resto (LGS, LSPHD) reúne 2% y en la actualidad no están siendo ofertados.

Gráfica 5: Demanda de programas educativos



Fuente: Elaboración propia con base en: Datos de la DGD y SE UNACH 2008-2022.

## Conclusiones

Una de las fortalezas más significativas de la educación a distancia y en línea ofrecida por la UNACH es su capacidad para llegar a toda la población chiapaneca, sin importar la ubicación geográfica de los municipios.

La opción de estudiar en línea permite que los estudiantes no tengan que trasladarse a centros educativos presenciales, lo que resulta especialmente beneficioso para aquellos que viven en zonas rurales o de difícil acceso. De este modo, se abre el acceso a la educación superior dando oportunidades de formación y desarrollo académico para un mayor número de estudiantes. Así mismo, este sistema de educación es una alternativa valiosa para llegar a los municipios marginados y comunidades con escasas opciones educativas, dando como resultado la contribución de reducir las brechas educativas e inducir el desarrollo integral de las entidades, fomentando la movilidad social y el mejoramiento de la calidad de vida de sus habitantes. También es altamente flexible y adaptable a las diversas situaciones en las que se encuentran los estudiantes, las personas que enfrentan responsabilidades laborales, familiares u otras limitaciones, pueden acceder a la educación a distancia y en línea y así seguir con sus estudios y demás responsabilidades. Esto posibilita que un amplio número de la población pueda acceder a la educación superior sin tener que renunciar a otras actividades o aspiraciones.

Con respecto a la estrategia de enseñanza a distancia y en línea ha abierto las puertas a la inclusión educativa sin importar las barreras territoriales. Estudiantes que antes podrían haber enfrentado obstáculos geográficos u otra situación para acceder a la educación superior, ahora tienen la oportunidad de participar en los programas educativos de la UNACH, desde cualquier lugar del país o del mundo. Esta opción para el conocimiento y la formación académica ha sido un impulso para romper con las desigualdades de acceso a la educación, permitiendo que personas de diversas regiones y contextos puedan beneficiarse

de una educación de calidad. Así mismo ha generado procesos de inclusión educativa realmente significativos, gracias a esta modalidad, la universidad ha podido llegar a áreas rurales y comunidades marginadas que antes podrían haber estado excluidas de la oferta educativa. Esta apertura ha significado una oportunidad valiosa para las personas que, por diversas circunstancias no podrían acceder a la educación presencial; como trabajadores con horarios complicados, madres y padres de familia, personas con discapacidades, entre otros. En este sentido los 10 programas educativos ofertados por la UNACH tienen aceptación y pertinencia con cada uno de los planes de estudio con los que se encuentran estructurados en función de las necesidades del mercado laboral y de la sociedad en general.

Por otra parte, la perspectiva de género en el ámbito educativo es un aspecto esencial para alcanzar una sociedad más igualitaria y brindar oportunidades equitativas para el desarrollo académico y profesional de todas las personas, independientemente de su género. La presencia de un 55 % (2573 de 4659) de sexo femenino y 45% (2085 de 4659) masculino es un porcentaje similar de estudiantes en ambos géneros, es un inicio positivo para suscitar la igualdad de oportunidades eliminando barreras de género en el ingreso a la educación. Por otro lado, en esta investigación la edad promedio de los alumnos se sitúa en 32.5 años, este dato revela que en este sistema educativo se encuentra una población estudiantil compuesta principalmente por adultos jóvenes y personas que han decidido retomar sus estudios o buscar nuevas oportunidades de formación académica y desarrollo profesional, la presencia de edades diversas en estudiantes es un indicador relevante de la flexibilidad y adaptabilidad para atender las necesidades de diferentes grupos de la población. La oferta de programas educativos dirigidos a personas de diferentes edades y trayectorias educativas muestran un enfoque inclusivo y abierto a la diversidad de estudiantes, considerando experiencias y conocimientos previos como un recurso valioso para el aprendizaje.

Así también la discapacidad es un aspecto de la diversidad humana que puede dar como resultado importantes proyecciones en la vida de los estudiantes, cada estudiante con discapacidad enfrenta retos únicos en su proceso educativo, pero también puede descubrir oportunidades y fortalezas que contribuyen a su desarrollo personal y académico; la importancia de comprender como la discapacidad influye en la experiencia educativa de estudiantes tanto en el ámbito escolar como en su vida diaria. La inclusión educativa puede promover un entorno en el que cada estudiante alcance su potencial, independientemente de sus condiciones físicas o visuales.

Con relación al contexto educativo, la diversidad cultural y lingüística juega un papel importante en la formación de una sociedad inclusiva. En este sentido, es necesario reconocer y valorar la presencia de alumnos hablantes de lenguas originarias o indígenas en el sistema educativo. En el marco de esta investigación, se destaca que, del total de alumnos matriculados en el estudio, la cifra de 838 son hablantes de alguna lengua originaria o indígena, se han identificado 23 lenguas diferentes entre los estudiantes de los estados de Chiapas, Oaxaca y Tabasco. Entre las lenguas indígenas identificadas, se encuentran la Chol, Tojolabal, Tzeltal, Tzotzil, y Zoque. Es relevante destacar que el porcentaje de alumnos hablantes de lenguas originarias o indígenas representa el 18.02% del total de la población estudiantil. Es primordial otorgar el acceso a una educación de calidad a todos los alumnos, sin anteponer su lengua materna, es desafío y compromiso para la institución educativa

ofrecer los programas educativos a la población de los 125 municipios del territorio del estado de Chiapas, así como a la población nacional e internacional.

Para finalizar, en el contexto de la educación a distancia la oferta de programas educativos determina la accesibilidad y el ingreso de los alumnos en el proceso educativo. Estos programas proporcionan opciones para los estudiantes que buscan continuar su formación académica de manera flexible y accesible. Sin embargo, al examinar los datos, se han encontrado diferencias significativas en la aceptación y disponibilidad de estos programas, de los 10 programas educativos ofertados, de acuerdo con la gráfica número 5; 4 de ellos han obtenido mayor aceptación, alcanzando un porcentaje de 74% del total de alumnos, así también otros 4 programas también han obtenido una aceptación significativa, representando un 24% del total. Sin embargo, se ha identificado que actualmente hay 2 programas educativos que no están siendo ofertados en el sistema a distancia. No obstante, es importante que la institución educativa continúe trabajando para mejorar y adaptar su oferta de programas para garantizar que los estudiantes encuentren las mismas oportunidades para acceder a una educación y desplegar su potencialidad en lo académico y profesional. La educación a distancia ofrece un mundo de posibilidades para los estudiantes, y mediante una visión inclusiva y progresista, podemos construir una sociedad más justa y enriquecedora para todos.

## Referencias

- Consejo Nacional de Evaluación de la Política de Desarrollo Social**, (2022), “Informe de Pobreza y Evaluación 2022, Chiapas”. Informes de Pobreza y Evaluación 2022 (coneval.org.mx), Chiapas.pdf (coneval.org.mx), Ciudad de México: CONEVAL, 2022. [https://www.coneva.org.mx/coordinacion/entidades/paginas/informes\\_pobreza\\_evaluacion:2022\\_chiapas.pdf](https://www.coneva.org.mx/coordinacion/entidades/paginas/informes_pobreza_evaluacion:2022_chiapas.pdf). (fecha de acceso 03 de mayo 2023).
- Copado, A.** (2022), “Evaluación del aprendizaje. un siglo de educación a distancia en México.” *Revista Innova Educación*, Vol. 4 núm. 4, junio 2022, pp.7-19 32 [Consultado: 02 de junio de 2023]. ISSN:2664-1496. Disponible en: <https://dialnet.unirioja.es/servlet/revista?codigo=27254>
- Delgado, K., Vivas, D., y Sánchez, J., Carrión C.**, (2021), “Educación inclusiva en la educación superior: Propuesta de un modelo de atención en Ecuador”. *Revista de Ciencias Sociales*, Vol. 27 núm. 3, mayo 2021, pp. 14-27. ISSN:1315-9518, Disponible en: <https://produccioncientificaluz.org/index.php/rcs/index>
- Delgado, K., Vivas, D., Carrión, C., Reyes, B.**, (2022). “Educación inclusiva en América Latina: Trayectorias de una educación segmentada”. *Revista de Ciencias Sociales* Vol. 28, Numero 5, marzo 2022, p.p. 18- 35. ISSN-e 1315-9518, Disponible en: <https://dialnet.unirioja.es/servlet/revista?codigo=13664>
- Diario Oficial de la Federación**, (2020), “Programa sectorial de educación 2020-2024”, [https://www.gob.mx/cms/uploads/attachment/file/562380/Programa\\_Sectorial\\_de\\_Educaci\\_n\\_2020-2024.pdf](https://www.gob.mx/cms/uploads/attachment/file/562380/Programa_Sectorial_de_Educaci_n_2020-2024.pdf) (fecha de Acceso 25 mayo 2023).
- Dirección General de Planeación, Programación y estadística educativa**, (2022), “Estadística e indicadores educativos por identidad federativa”. DGPPYEE-SEP,

estadistica\_e\_indicadores\_educativos\_07CHIS.pdf (sep.gob.mx),  
[https://planeacion.sep.gob.mx/doc/estadistica\\_e\\_indicadores\\_entidad\\_federativa/estadistica\\_e\\_indicadores\\_educativos\\_07chis.pdf](https://planeacion.sep.gob.mx/doc/estadistica_e_indicadores_entidad_federativa/estadistica_e_indicadores_educativos_07chis.pdf). (Fecha de acceso 17 mayo 2023).

**Fernández, K., & Vallejo, A.**, (2014). "La educación en línea: una perspectiva basada en la experiencia de los países", *Revista de educación y desarrollo*, núm. 29, abril-junio 2014, pp. 29-39. [Consultado: 22 de junio de 2023]. ISSN:1665-3572. Disponible en: [https://www.cucs.udg.mx/revistas/edu\\_desarrollo/anteriores.php](https://www.cucs.udg.mx/revistas/edu_desarrollo/anteriores.php)

**García, L.**, (2021), "COVID-19 y educación a distancia digital: preconfinamiento, confinamiento y posconfinamiento." *RIED. Revista Iberoamericana de Educación a Distancia*, Vol. 24, núm.1, pp.9-32 [Consultado: 30 de mayo de 2023]. ISSN: 1138-2783. Disponible en: <https://www.redalyc.org/articulo.oa?id=331464460001>

**Hernández, V., Fernández, K., y Pulido, J.** (2018). "La actitud hacia la educación en línea en estudiantes universitarios". *Revista de Investigación Educativa*, Vol. 36, Núm. 2, p.p. 349-364, ISSN: 0212-4068, ISSN-e: 1989-9106, DOI: <http://dx.doi.org/10.6018/rie.36.2.277451>

**Instituto Nacional de Estadística, Geografía e informática**, (2022), "Información por entidad 2022", Instituto Nacional de Estadística y Geografía (INEGI), México en cifras ([inegi.org.mx](http://inegi.org.mx)), actualizado en 01 mayo 2023, disponible en: <https://cuentame.inegi.org.mx/monografias/informacion/chis/default.aspx?tema=me&e=07> (fecha de acceso 07 mayo 2023).

**Navarrete, Z., & Manzanilla, H.M.**, (2017), "PANORAMA DE LA EDUCACIÓN A DISTANCIA EN MÉXICO." *Revista Latinoamericana de Estudios Educativos* (Colombia), Vol. 13, núm.1, enero-junio 2017, pp.65-82 [Consultado: 28 de marzo de 2023]. ISSN: 1900-9895. Disponible en: <https://www.redalyc.org/articulo.oa?id=134152136004>

**Niembro, C., Gutiérrez, J., Jiménez, J., Tapia E.** (2021), "La Inclusión Educativa en México". *Revista Iberoamericana de Ciencias*, Vol. 8, número 2, agosto 2021, p.p. 42-51. ISSN: 2334-2501.

ANEXO 1

Regiones sociodemográficas de Chiapas con municipios.

Región I Metropolitana (12) Berriozábal, (27) Chiapa de Corzo, (86) Suchiapa
Región II Valles Zoque (17) Cintalapa, (46) Jiquipilas, (61) Ocozocoautla de Espinosa, (126) Belisario Domínguez
Región III Mezcalapa (18) Coapilla, (21) Copainalá, (29) Chicoasén, (33) Francisco León, (60) Ocoatepec, (63) Osumacinta, (79) San Fernando, (92) Tecpatán, (124) Mezcalapa.
Región IV de los Llanos (2) Acala, (28) Chiapilla, (58) Nicolás Ruíz, (83) Socoltenango, (98) Totolapa, (106) Venustiano Carranza, (110) San Lucas, (123) Emiliano Zapata.
Región V Altos Tsotsil – Tseltal (7) Amatenango del Valle, (22) Chalchihuitán, (23) Chamula, (24) Chanal, (26) Chenalhó, (38) Huixtán, (49) Larráinzar, (56) Mitontic, (64) Oxchuc, (66) Pantelhó, (78) San Cristóbal de Las Casas, (93) Tenejapa, (94) Teopisca, (111) Zinacantán, (112) San Juan Cancuc, (113) Aldama, (119) Santiago el Pinar.
Región VI Frailesca (8) Ángel Albino Corzo, (20) La Concordia, (107) Villa Corzo, (108) Villaflores, (117) Montecristo de Guerrero, (122) El Parral.
Región VII De los Bosques (13) Bochil, (14) El Bosque, (39) Huitiupán, (44) Ixtapa, (47) Jitotol, (67) Pantepec, (72) Pueblo Nuevo Solistahuacán, (73) Rayón, (81) Simojovel, (85) Soyoló, (90) Tapalapa, (91) Tapilula, (118) San Andrés Duraznal, (121) Rincón Chamula San Pedro.
Región VIII Norte (5) Amatán, (25) Chapultenango, (42) Ixhuatán, (43) Ixtacomitán, (45) Ixtapangajoya, (48) Juárez, (62) Ostucán, (68) Pichucalco, (74) Reforma, (84) Solosuchiapa (88) Sunuapa.
Región IX Istmo Costa (9) Arriaga, (51) Mapastepec, (69) Pijijiapan, (97) Tonalá
Región X Soconusco (1) Acacoyagua, (3) Acapetahua, (15) Cacahoatán, (32) Escuintla, (35) Frontera Hidalgo, (37) Huehuetán, (40) Huixtla, (54) Mazatán, (55) Metapa, (71) Villa Comaltitlán, (87) Suchiate, (89) Tapachula, (102) Tuxtla Chico, (103) Tuzantán, (105) Unión Juárez.
Región XI Sierra Mariscal (6) Amatenango de la Frontera, (10) Bejucal de Ocampo, (11) Bella Vista, (30) Chicomuselo, (34) Frontera Comalapa, (36), La Grandeza, (53) Mazapa de Madero, (57) Motozintla, (70) El Porvenir, (80) Siltepec, (120) Capitán Luis Ángel Vidal, (125) Honduras de la Sierra.
Región XII Selva Lacandona (4) Altamirano, (59) Ocosingo
Región XIII Maya (16) Catazaja, (50) La libertad, (65) Palenque, (114) Benemérito de las Américas, (116) Marqués de Comillas.
Región XIV Tulijá, Tseltal, Chol (31) Chilón, (76) Sabanilla, (77) Salto de Agua, (82) Sitalá, (96) Tila, (100) Tumbalá, (109) Yajalón.
Región XV Meseta Comiteca Tojolabal (19) Comitán de Domínguez, (41) La Independencia, (52) Las Margaritas, (75) Las Rosas, (99) La Trinitaria, (104) Tzimol, (115) Maravilla Tenejapa.

Fuente: Elaboración propia con base en: Constitución política del estado de Chiapas (2020).

