

# POBREZA, MARGINACIÓN Y DESIGUALDAD EN EL MUNICIPIO DE PLUMA HIDALGO, OAXACA: MÉXICO

*Dra. Ana Luz Ramos Soto<sup>1</sup>*

*Dra. Cynthia Cruz Carrasco<sup>2</sup>*

*Griselda de los Santos Ascensión<sup>3</sup>*

## RESUMEN

El objetivo del presente trabajo es analizar los efectos que generan los fenómenos sociales: Pobreza, Marginación y Desigualdad en un municipio con muy alto índice de marginación. Las teorías que apoyaron este trabajo fueron: pobreza del autor Amartya Sen, marginación del autor Mario Bunge, desigualdad del autor Moncayo Jiménez, Edgar (2001). Los resultados de las encuestas aplicadas permitieron detectar que la falta de acceso a los servicios básicos, vulnerabilidad a la violencia, migración, exclusión social, dependencias económicas son algunos factores que no permiten el desarrollo de la comunidad.

**Palabras clave:** Pobreza, Marginación, Desigualdad

## Introducción

La Comisión Económica para América Latina y el Caribe (CEPAL) menciona que la pobreza en América Latina está afectando a 167 millones de personas, el equivalente al 28,8 % de los habitantes latinos, comparado al año 2011 la pobreza ha bajado 1,6%, a un ritmo lento. Estos

---

<sup>1</sup> Profesora de Tiempo Completo (PTC) de la Facultad de Contaduría y Administración (FCA) de la Universidad Autónoma "Benito Juárez" de Oaxaca (UABJO). Correo: [analuz\\_606@yahoo.com.mx](mailto:analuz_606@yahoo.com.mx) Directora del proyecto del XXI Verano de la Investigación Científica y Tecnológica del Pacífico 2016 en la Universidad Autónoma "Benito Juárez" de Oaxaca (UABJO)

<sup>2</sup> Profesora de Tiempo Completo (PTC) Licenciatura en Administración y Gestión de Pymes de la Universidad Politécnica de Huatusco (UPH) correo: [ptc-pymes@uphuatusco.edu.mx](mailto:ptc-pymes@uphuatusco.edu.mx)

<sup>3</sup> Estudiante de la Licenciatura en Administración y Gestión de Pymes de la Universidad Politécnica de Huatusco (UPH) correo: [grisan-25@hotmail.com](mailto:grisan-25@hotmail.com)

pequeños cambios se han visto gracias a las proyecciones de crecimiento económico positivo, como son las transferencias tanto públicas como privadas. (CEPAL, 2012).

“Las actuales tasas de pobreza son las más bajas observadas en las últimas tres décadas, lo que es una buena noticia para la región, pero aún estamos frente a niveles inaceptables en muchos países. El desafío es generar empleos de calidad en el marco de un modelo de desarrollo orientado a la igualdad y la sostenibilidad ambiental”.

Examinar los empleos sirve para verificar como son los gastos en los hogares ya que tres cuartas partes de los trabajadores de América Latina son empleados en el servicio doméstico en hogares, de este se obtienen bajos salarios, poco acceso a protección social, discriminación y una economía baja de recursos, indica el Panorama social 2012 (CEPAL, 2012).

Desde 2009, el gobierno mexicano utiliza una metodología multidimensional de medición de la pobreza, basándose en el análisis del cumplimiento de los derechos humanos sociales como lo es la salud, seguridad social y servicios de la vivienda. Con esta medición se extraen datos como que el 44.2% de la población vive en pobreza, 33.7% en pobreza moderada y 10.5% en pobreza extrema (UNICEF, 2009).

Enfocándose en la pobreza que se muestra en el país de México, la UNICEF revela que 50.6 millones de mexicanos su salario no les permite cubrir las necesidades básicas de salud, educación, alimentación, vivienda, vestido o transporte público, a pesar que tratan de dividir los gastos para abarcar todas las necesidades. El 18.2% de la población mexicana sufría de carencias alimentarias (casi veinte millones), de los cuales 7.2 millones habitan en zonas urbanas, mientras que 12.2 millones pertenecían a zonas rurales. El estudio señala que aquellos que viven en las zonas rurales se enfrentan a más desventaja que los que viven en

ciudades. El artículo se divide en tres apartados, el primero hace la descripción teórica metodológica; la segunda parte se describen los resultados del trabajo de campo, para terminar en conclusiones y recomendaciones.

### **Planteamiento del problema**

En México, existen 400 municipios clasificados en el límite de la pobreza extrema, de los cuales 356 pertenecen a Oaxaca, de los 570 municipios de la entidad, el 75% se encuentran entre alta y muy alta marginación, especialmente concentrados. En el estado de Oaxaca se hablan 15 lenguas indígenas y 176 variantes lingüísticas de acuerdo a la página oficial del estado. En el año de 2014 Oaxaca contaba con 2,662.7 miles de personas en pobreza. Mientras que en pobreza extrema se encontraron 1,130.3 miles de personas. Los datos de SEDESOL refieren que el 67% de los Oaxaqueños viven en pobreza y más de la cuarta parte viven en pobreza extrema. En el periodo que va del 2012 al 2014 la pobreza tuvo un incremento del 9.4% (SEDESOL, 2016).

Los efectos de la desigualdad afectan en gran medida y se viven en las áreas del estado de Oaxaca en especial en el Municipio de Pluma Hidalgo. Los grados de afectación en la educación, empleo, salarios, vivienda, territorio, ingresos, y la marcada diferencia en el indigenismo, hace necesario buscar mecanismos de solución a este tipo de desigualdad en la población.

Por lo tanto el aspecto central de esta investigación está orientada a analizar la pobreza, marginación y desigualdad en el municipio de Pluma Hidalgo Oaxaca, y de esta forma, darle respuesta a la pregunta de investigación planteada de la siguiente forma ¿Cuáles son los efectos económicos, sociales, políticos y culturales que causa la pobreza, marginación y desigualdad en el municipio de Pluma Hidalgo Oaxaca?

## **Perfil Sociodemográfico**

México es un país denominado por la UNESCO pluricultural compuesto por 32 entidades federativas. El territorio mexicano tiene una superficie de 1 964 375 km, por lo cual se considera el decimocuarto país más extenso del mundo y el tercero más grande de América Latina. De acuerdo con la Organización Mundial del Turismo, México es el principal destino turístico de América Latina y el décimo más visitado del mundo.

Uno de los estados más grandes del país se encuentra al sur. Nos referimos al estado de Oaxaca el cual Colinda con Guerrero al oeste, con Puebla al noroeste, Veracruz hacia el norte, Chiapas al este y hacia el sur posee casi 600 km de costa en el océano Pacífico. Oaxaca es el estado más biodiverso del país y cuenta con una población multicultural en donde se relacionan 16 grupos étnicos. El estado se encuentra dividido en ocho regiones: Región Costa, Región Istmo, Región Sierra Norte, Región Costa de Papaloapan, Región Cañada, Valles Centrales, Región Mixteca y la Región Sierra Sur.

## **Microlocalización**

Pluma Hidalgo es un municipio que se encuentra localizado en la región Sierra Sur del estado de Oaxaca. Esta área geográfica toma este nombre debido a un cerro de la comunidad el cual es llamado Pluma, además los pobladores consideran que en la punta de la montaña se dibuja una nube con la figura de una pluma. Mientras que el nombre de Hidalgo es tomado en honor al cura Miguel Hidalgo y Costilla, debido que cuando la comunidad se funda se lleva a cabo la independencia de México.

El municipio de Pluma Hidalgo colinda al norte con Capalita de Cerro, al este con Cementerio, al suroeste con Toltepec, al sureste con Santa María Huatulco, al suroeste con el Espinazo del Diablo y al oeste con Calendaría Loxicha, pertenece al distrito de Pochutla en las coordenadas

96° 25' longitud oeste y 15° 55' latitud norte y a una altura de 1,200-1,300 metros sobre el nivel del mar, aproximadamente a 203 kilómetros de la capital del estado. El municipio cuenta con una extensión territorial de 103.16 km<sup>2</sup>, dentro de él se encuentran 135 localidades dedicadas a la producción de café (CONAPO, 2016).

En cuanto a la hidrografía el municipio de Pluma Hidalgo es identificado por el río Magdalena, además de contar con una cascada de más de 70 metros de altura. De igual forma se toman en cuenta los arroyos que bajan de los montes en época de lluvia. Con datos obtenidos de la unidad de microrregiones de SEDESOL tenemos que el municipio de Pluma Hidalgo en el año 2010 contaba con una población total de 3060 habitantes de los cuales un 49.12% corresponde a hombres y el 50.88% mujeres. El mayor número de habitantes se encontró en un rango de edad que va de 15 a 64 años, siendo ellos 1690. Entre la población mayor a esta edad solo corresponde a 270 habitantes. Mientras que la población de 0 a 14 años es de 1099 habitantes. La Población Económicamente Activa (PEA) constituye a un 44.15% del total de la población es decir, 2,969 habitantes. Así mismo, del total de la PEA, la población ocupada y desocupada corresponden a 940 (97.01%) y 29 (2.99%) habitantes respectivamente. En este mismo año, 511 habitantes, lo que representa el gran grueso de la población ocupada (54.36%), realizaba actividades en el sector "agricultura, ganadería, aprovechamiento forestal, pesca o caza". El siguiente sector con mayor población ocupada dentro del municipio es el de la "Construcción", con 112 habitantes, lo que representa el 11.91%; seguido por el del "Comercio al por menor" con 66 habitantes (7.02%) empleados en este sector.

En cuanto al primer sector, los principales productos cultivados en el municipio son: café cereza, con una superficie sembrada de 4,706 Ha, una superficie cosechada de 3,200 Has y una producción de 896 toneladas; café cereza orgánico, con una superficie sembrada de 2,500 Ha, una cosecha de 2,500 Has y una producción de 1,500 toneladas; frijol, con 86 Has

sembradas y cosechadas, así como una producción de 53 toneladas; maíz grano blanco con 361 Has sembradas, 361 Has cosechadas y una producción de 296 toneladas, y; plátano criollo, con 27 Has sembradas, 27 cosechadas y una producción de 631 toneladas.

El índice de marginación permite conocer las privaciones que los habitantes enfrentan en el municipio ya sea por el rezago educativo, la falta de empleos, viviendas inadecuadas, falta de acceso a los servicios de salud y todos los servicios básicos que garantizan una vida digna.

El Consejo Nacional de Población (CONAPO) dio a conocer en sus resultados de 2010-2015 que el estado de Oaxaca tiene 570 municipios de los cuales 115 tienen un alto grado de marginación. Pluma Hidalgo forma parte de ellos con grado muy alto de marginación, con un índice de 1.41047 en 2010, ocupando el 212 lugar en el contexto nacional. La educación que se da en Pluma Hidalgo Oaxaca, tiene una valoración experta la cual logra un diseño de una educación de calidad. (SEP) esta cuenta con 8 planteles, 40 aulas y 1 biblioteca.

El porcentaje de la población de 15 años o más analfabeta en 2010 de acuerdo con los indicadores de marginación de Pluma Hidalgo que cuenta SEDESOL es del 22.82%. Sin la primaria completa un 47.09%, cabe mencionar que del año 2005 al 2010 se tuvo una disminución favorable del 5.01%.

De acuerdo a los resultados que presentó el Censo de Población y Vivienda de INEGI en el 2010, en el municipio cuentan con un total de 655 viviendas particulares habitadas de las cuales 216 son viviendas con piso de tierra. El censo nos muestra que 133 hogares se encontraban encabezados por jefas de familia (0.1% del total de la entidad).

El tamaño promedio de los hogares en el municipio fue de 4.6 integrantes, mientras que en el estado el tamaño promedio fue de 4 integrantes (SEDESOL). Las viviendas con techos y muros endebles correspondían a 14 y 392 respectivamente. Las viviendas con algún nivel de hacinamiento son 441.

### **Protección social en salud**

Las unidades médicas con las que contaba el municipio en 2010 eran dos (0.1% del total de unidades médicas del estado). El personal médico era de dos personas (0% del total de médicos en la entidad) y la razón de médicos por unidad médica era de 1, frente a la razón de 3.8 en todo el estado. (CONEVAL, 2014).

En 2010, el porcentaje de personas sin acceso a servicios de salud fue de 30.8%, equivalente a 836 personas. En cuanto al acceso a alimentación el 34.1%, es decir una población de 927 personas reportaron carencia. El porcentaje de derechohabientes municipales en 2010 fue de 64.25% y habitantes sin derechohabiencia fue 35.10%.

### **Enfoque teórico**

La pobreza según (Sen, 1993, p.446) es la carencia o privación de las capacidades básicas que permitan a un individuo funcionar dentro de una sociedad. Una persona se encuentra en situación de pobreza cuando tiene al menos una carencia social (en los seis indicadores de rezago educativo, acceso a servicios de salud, acceso a la seguridad social, calidad y espacios de la vivienda, servicios básicos en la vivienda y acceso a la alimentación) y su ingreso es insuficiente para adquirir los bienes y servicios que requiere para satisfacer sus necesidades alimentarias y no alimentarias.

Las medidas de pobreza deben cumplir los siguientes principios según el enfoque creado por (Sen, 1976) y completado por Foster en 1984. (Feres J. &. 2001, p.7-9). Se establece que una vez que ha sido calculada la medida de pobreza no debe ser sensible a cambios en el ingreso de los no pobres. Es decir, que la línea de pobreza no debe ser cambiada si cambia el ingreso de los no pobres debido a que ese ingreso no mejora el bienestar de los pobres.

Monotonicidad: disminución del ingreso en una persona pobre o en un subgrupo de hogares pobres, esa disminución de bienestar de los pobres hace que aumente la medida de pobreza total. Este principio garantiza que si hay cambios en el ingreso se afecte en la misma dirección la medida de pobreza, porque siempre debe haber correspondencia entre la medida y la distancia de los pobres respecto a la línea de pobreza.

Transferencia: si se transfiere dinero de una persona pobre o un hogar pobre a otro menos pobre, eso incrementará la medida de pobreza porque disminuye el bienestar de los más pobres. Eso se debe a que la medida de pobreza debe ser sensible a la forma en que se distribuyen los ingresos entre los pobres, asignando mayor ponderación a los que se encuentran más alejados de la línea de pobreza, es decir a los más pobres.

### **La CONEVAL clasifica la pobreza en tres tipos:**

Pobreza extrema: Una persona se encuentra en situación de pobreza extrema cuando tiene tres o más carencias, de seis posibles, dentro del Índice de Privación Social y que, además, se encuentra por debajo de la línea de bienestar mínimo. Las personas en esta situación disponen de un ingreso tan bajo que, aun si lo dedicase por completo a la adquisición de alimentos, no podría adquirir los nutrientes necesarios para tener una vida sana.



Pobreza moderada: Es aquella persona que siendo pobre, no es pobre extrema. La incidencia de pobreza moderada se obtiene al calcular la diferencia entre la incidencia de la población en pobreza menos la de la población en pobreza extrema.

Pobreza multidimensional: Es la misma definición de pobreza descrita en este mismo glosario, la cual se deriva de la medición de la pobreza en México que define la Ley General de Desarrollo Social. La palabra multidimensional se refiere a que la metodología de medición de pobreza utiliza varias dimensiones o factores económicos y sociales en su concepción y definición (CONEVAL, 2014).

Barba (2002, p.17) en su obra: La política social y el combate a la pobreza en México refiere que a través de las políticas en la lucha contra la pobreza en México, menciona que no se han visto resultados positivos, volviéndose esto un desafío para las instituciones públicas; datos actuales de la CEPAL “detalla que la pobreza en México avanzó de 51.6% de la población del país en 2012 a 53.2% en 2014, mientras que la indigencia creció 0.6%, al afectar a 20.6 por ciento” (Vicenteño y Gazcón,2016,p.37) de igual manera informa que de 53.3 millones de pobres que habían en el año 2012 en México aumentaron a 55.3 millones en el año de 2014.

### **Teoría de la justicia**

Los principios, valores y actitudes son las capacidades para combatir la pobreza en materia de justicia, según (Cohen, 1998, p.37) Toda persona tiene el mismo derecho a un esquema plenamente válido de iguales libertades básicas que sea compatible con un esquema similar de libertades para todos, libertades básicas tales como libertad de pensamiento y de conciencia, libertad política y de asociación, libertad de acción y decisión, más cualquier otra que esté relacionada a la libertad e integridad física de la persona.

“Las desigualdades sociales y económicas deben satisfacer dos condiciones. En primer lugar, deben estar asociadas a cargos y posiciones abiertos a todos en igualdad de oportunidades; en segundo lugar, deben suponer el mayor beneficio para los miembros menos aventajados de la sociedad”. (Rawls, 1981,p.35)

### **Teoría de los medios de vida**

Supone una visión del desarrollo centrada en las personas, lo que a nivel práctico significa que: comienza con un análisis de los medios de vida de las personas y de cómo han ido cambiando con el tiempo; involucra totalmente a la gente y respeta sus visiones; se centra en el impacto de los diferentes acuerdos políticos e institucionales que afectan a las personas y a las dimensiones que los pueblos definen; destaca la importancia de influir en estas políticas y acuerdos institucionales; trabaja para contribuir a que la gente logre ver cumplidos sus propios objetivos en materia de medios de vida. (DFID, 2004, p.54)

De acuerdo a pensadores neoliberales como Hayek, Friedman, Becker y North; la pobreza es causada por la imposibilidad de poder alcanzar una etapa evolutiva de una parte de la sociedad y por eso la pobreza es un fenómeno natural; debido a que se relaciona con la prosperidad ya que cualquier interferencia al mecanismo del mercado conduce a la pobreza (Hayek, 1976, p.76); la política monetaria por sí misma promueve la estabilidad económica y no es necesaria la intervención del Estado (Friedman, 2002, 23), ya que la regulación excesiva del Estado puede provocar la pobreza.

La problemática de la pobreza no es solo un hecho vinculado a las consecuencias que a traído el sistema capitalista sino también es un problema derivado de la “crisis de la sobrepoblación” y el número de habitantes en el mundo: "las personas no pueden reproducirse como conejos" (North y LeRoy, 1976:9).

Según Becker, la clave está en la inversión en el capital humano porque las familias "tienden a tener menos hijos e invierten más en la educación y la salud de cada uno" (Becker, 2002:4). Ahora, "los hombres y las mujeres más educados tienden a invertir más en su propia salud y la salud de sus hijos" (Becker, 2002:6). Según Frieske (2008), "el diagnóstico sobre desempleo como fuente de la exclusión social, tal vez no tan malo en los años noventa, pero sí ahora. Las nuevas víctimas de los procesos de marginalización, no son aquellos que no tienen trabajo, sino los que hacen el trabajo en formas incompletas". En este contexto, la pobreza se manifiesta con la emigración en dos dimensiones, del campo a la ciudad y de un país a otro.

La presente investigación presenta el enfoque del autor Amartya Sen quien considera que la pobreza es una condición que equivale a algún grado de privación que impide el pleno desarrollo de las capacidades de cada persona y, en última instancia, de su libertad. La superación de esta condición está directamente asociada al ingreso real que las personas perciben por contribuir en el sistema productivo, pero en esta visión se involucran más variables como por ejemplo, salud y educación; el valor de ellas depende esencialmente de lo que permite a la gente conseguir en términos de su propia vida, y la libertad sustantiva de las personas no coincide necesariamente con la opulencia económica medida en bienes y servicios. En consecuencia, tanto la identificación como la medición de la pobreza son ejercicios intelectuales que requieren ir más allá del campo específico del espacio de bienes para abarcar el campo de lo social y político. (Ferullo, 2006, p.7)

Es evidente que el enfoque de Sen admite una lista de desarrollo de necesidades básicas objetivas, cuya satisfacción resulta absolutamente necesaria para llevar una vida humana verdaderamente digna.

El enfoque que se basa en las capacidades humanas contribuye de manera significativa “a comprender mejor la naturaleza y las causas de la pobreza y la privación, trasladando la atención principal de los medios a los fines que los individuos tienen razones para perseguir y, por lo tanto, a las libertades necesarias para poder satisfacer estos fines” (Sen, citado en Ferullo, 2006, p.8).

### **Marginación**

Es un fenómeno multidimensional y estructural originado, en la última instancia, por el modelo de producción económica expresado en la desigual distribución del progreso, en la estructura productiva y en la exclusión de diversos grupos sociales, tanto del proceso como de los beneficios del desarrollo (CONAPO, 2011).

En el mismo sentido Cortés (2002, p.34) define el concepto de marginación como el fenómeno estructural “que surge de la dificultad de propagar el progreso técnico en el conjunto de los sectores productivos, y socialmente se expresa como persistente desigualdad en la participación de los ciudadanos y grupos sociales en el proceso de desarrollo y en el disfrute de sus beneficios”. Para medir la marginación, dice Cortés, se toman en cuenta indicadores tales como la educación, la vivienda y los ingresos monetarios, en el nivel municipal, y para el nivel estatal se agrega la dispersión de población. En este sentido:

Una vez definidas las dimensiones se utiliza el porcentaje de población analfabeta como indicador de la educación; los porcentajes de viviendas particulares sin agua entubada, de viviendas particulares sin drenaje, de viviendas particulares sin energía eléctrica, de viviendas particulares con piso de tierra y el promedio de ocupantes por cuarto, como indicadores de la dimensión vivienda (Cortés, 2002: 10).

Desde este punto de vista, la marginación es entendida como carencias en el acceso a bienes y servicios básicos, y es un fenómeno que se refiere a localidades y no a las personas que viven en ellas. Esto quiere decir que, en una localidad con alta marginación, algunos de sus habitantes pueden ser alfabetos o vivir en viviendas con agua entubada o ganar suficientes ingresos como para no ser considerados pobres. Por el contrario, la marginalidad se refiere a la condición de los individuos.

### **Desigualdad**

Es un rango distintivo de la sociedad moderna, misma que se concreta en la incapacidad social para generar mecanismos que permiten a individuos, familias o grupos sociales determinados, tener acceso a los bienes y servicios que les permitan satisfacer las necesidades básicas inherentes al ser humano para vivir dignamente (Tuiran, 2005, p.56).

La desigualdad puede definirse también sobre la base de sus dos dimensiones. La desigualdad individual (o vertical) es la desigualdad entre personas independientemente del lugar donde vivan o del grupo social al que pertenezcan. Se da entre personas sobre la base del acceso a recursos tangibles e intangibles. En cambio, la desigualdad horizontal es el producto de la desigualdad entre grupos de personas o familias por motivos de raza, sexo, orientación sexual, lugar de nacimiento u otros factores. Ambas dimensiones de la desigualdad suelen reforzarse mutuamente y pueden crear y perpetuar ciclos de pobreza a través de las generaciones (Organización de los Estados Americanos, 2012, p.66).

### **Teorías sobre las causas de las desigualdades regionales**

Existe un grupo que expresan como ocurre el desarrollo de acuerdo con las relaciones en territorios que comparten una unidad administrativa. Hay otro grupo que estudia los factores

que determinan las desigualdades; y un tercer grupo que explica las disparidades regionales de acuerdo al nivel de actividad económica en los territorios.

### **Teorías de la dependencia.**

“La teoría de la dependencia está compuesta por 4 puntos fundamentales: a) desarrolla una considerable demanda interna efectiva en términos de mercados nacionales; b) reconocer que el sector industrial es importante para alcanzar mejores niveles de desarrollo nacional, especialmente porque este sector genera mayor valor agregado a los productos en comparación con el sector agrícola; c) incrementar los ingresos de los trabajadores como medio para generar mayor demanda agregada dentro de las condiciones del mercado nacional; d) promover un papel gubernamental más efectivo para reforzar las condiciones de desarrollo nacional y aumentar los estándares de vida del país.”

### **Efectos:**

Los efectos de la desigualdad son: la informalidad, la recaudación fiscal, la economía social, la falta de inversiones, la escasa competencia ante los mercados internacionales, cuatro de cada diez, no tienen dinero suficiente para comprar alimentos de la canasta básica, el ingreso de 10% de la población más rica es 29 veces mayor que el de 10% de la población más pobre, uno de cada cinco habitantes viven extrema pobreza y uno de cada dos en pobreza. El ingreso promedio de la décima parte de familias mexicanas más pobres cabe 25 a 26 veces en el que perciben las familias más acaudaladas del país, los privilegios que tienen unos y las desventajas de los otros, amenaza con extenderse durante mucho tiempo (Ortega, 2016).

### **Diseño metodológico**

El alcance de la investigación fue de corte mixto y se ejecutó en dos fases, la primera etapa documental que consistió en recabar la información necesaria sobre el tema desde distintos

enfoques y autores que han realizado estudios sobre el tema y la segunda etapa consistió en el trabajo de campo realizado en el municipio de Pluma Hidalgo, Oaxaca de Juárez 2016, donde se procedió a realizar una prueba piloto, para continuar con la operalización de las variables.

Análisis de información bibliográfica: Primeramente fue necesario revisar fuentes (primaria y secundaria) documentales como: teorías, revisión de literaturas, revistas, intranet, entre otros documentos impresos y digitales que fortalecieron el trabajo.

Fuentes de información secundaria: Se recabo información de INEGI, CONAPO, CONEVAL, INEGI de los Censos de Población y Vivienda de los años 2010-2016 para conformar el área de estudio general.

Entrevistas: La investigación se llevó a cabo en el municipio de Pluma Hidalgo, Oaxaca de Juárez, con un total de 135 localidades y comprende el periodo de los años 2010 -2016. Se realizó la logística de campo a partir del tamaño de la muestra, el cuestionario y el análisis de la información.

#### **Tamaño de la muestra:**

Se aplicó un muestreo por conveniencia no probabilístico debido a que es una técnica de donde los sujetos son seleccionados dada la conveniente accesibilidad y proximidad de los sujetos para el investigador (Hernández, 2006, p.157).

#### **Unidad de análisis**

Se seleccionaron a habitantes de quince años, en adelante los cuales se han considerado como personas económicamente activa en las 135 localidades que forman parte del Municipio de Pluma Hidalgo, Oaxaca de Juárez.

### **Logística de campo.**

La logística de campo permitió tener un orden para la recolección de la información de los habitantes, contando con los siguientes puntos importantes:

Prueba piloto: Se aplicó encuestas a informantes calificados con el objeto de verificar si los habitantes entendían las preguntas y se podía dar respuesta a los objetivos de investigación

Versión final: De acuerdo a las observaciones y debilidades encontradas en la implementación y diseño del cuestionario piloto, se procedió a la adecuación del cuestionario final.

Aplicación de cuestionario: Se aplicaron 50 encuestas con 82 preguntas dirigidas a los ciudadanos que se encontraban laborando en el municipio de Pluma Hidalgo, Oaxaca de Juárez 2016, para analizar las ocho variables, falta de accesos a los servicios básicos, vulnerabilidad a la violencia, migración, exclusión social, dependencia económica, pobreza, marginación y desigualdad.

Base de datos: Comprendió la construcción de una base de datos, con los programas Microsoft Office Excel Windows vista y Statistical Package for Social Sciences (SPSS v.20), para el análisis de la información.

Resultados: Se realizó la interpretación de los resultados obtenidos de la base de datos con las diferentes variables de investigación.

### **Captura y proceso de la información de la encuesta**

Se empleó el programa SPSS-20 son las siglas de Statistical Package for the Social Sciences, que en su traducción al castellano quedaría como “Paquete Estadístico para las Ciencias Sociales”. Este programa trabaja con tres tipos de archivos: los datos propios de SPSS-20 los



archivos de gráficos y resultados de SPSS, y los archivos de sintaxis de SPSS 20. Permite archivos creados con otras aplicaciones como Excel.

Se elaboró un banco de datos donde se construyó un molde de las variables estudiadas ya que en el programa cada fila es un archivo de datos y representa valores que un individuo determinado tiene para sus variables, en terminología de SPSS 20 cada fila es un caso. En las columnas de dicho molde aparecen diferentes valores que una variable determinada para cada uno de individuos de este grupo.

### **Resultados del trabajo de campo**

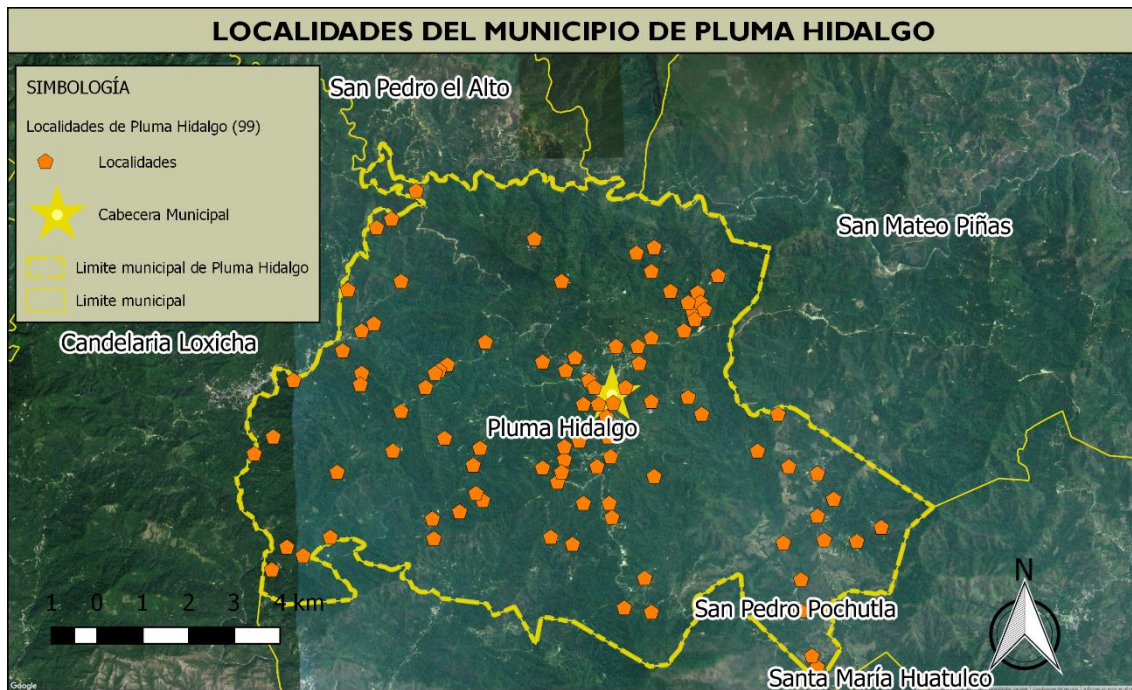
En el mapa 1, se muestra la ubicación de las localidades del municipio. Se elaboró un banco de datos donde se construyó un molde de las variables estudiadas ya que en el programa cada fila es un archivo de datos y representa valores que un individuo determinado tiene para sus variables, en terminología de SPSS 20 cada fila es un caso. En las columnas de dicho molde aparecen diferentes valores que una variable determinada para cada uno de individuos de este grupo.

Los resultados de las encuestas aplicadas señalaron que el 44% de las personas encuestadas respondieron ser del sexo masculino y el 56% femenino. La media de edad de las personas entrevistadas fue de más de 45 años; el 86% respondió tener hijos, mientras que el 14% respondió no tener hijos. En cuanto al número de hijos encontramos una media de 3.58 cabe mencionar que la persona con mayor número de hijos respondió tener 12.

Además en promedio se encuentran estudiando el nivel primario y secundario. En el apartado de dependencia económica se obtuvo los siguientes resultados: El 28% de los encuestados no respondió cuantas personas dependen económicamente de ellos, mientras que el 20%

respondió que una persona depende de ellos, seguido por el 18% en donde 3 personas dependen económicamente del encuestado siendo sus hijos y/o esposa. Respondieron que los alimentos que más consume la población son: frijol, sopas y verduras. Con una frecuencia de dos veces por semana y ò toda la semana.

**Mapa 1. Localidades del municipio**



**Fuente: Elaborado por los investigadores**

Los alimentos en un 90% los compran en el municipio de Pluma Hidalgo, pero que vienen de otras comunidades ya que ellos se dedican a la producción del café. En la variable económico ingreso monetario, el 34% de las personas entrevistadas aportan al gasto familiar. El 24% respondió que dos personas aportan económicamente al hogar. El rango de edades de las personas que aportan un ingreso va de 28 a 46 años. Dicho ingreso oscila entre \$500 a 1,000 pesos mensuales.

Las preguntas que permitieron medir la marginación se obtuvo la siguiente información: solo dos personas de las 50 entrevistadas hablan alguna lengua indígena, siendo un 96% las que no. El 66% de las personas encuestadas cuentan con casa propia, y mantienen en orden todos sus documentos referentes a su vivienda. El 82% cuenta con piso firme un 10% con piso de tierra y 6% tiene pisos de dos materiales; el 66% de las personas cuenta con todos los servicios básicos como son: agua, luz, recolección de basura y drenaje. El 30% de las viviendas están construidas de material, un 24% de lámina y un 16% de las casas de madera. En el área de salud, el 94% de las personas respondieron que cuentan con servicios de salud a través del seguro popular.

Las enfermedades que predominan en la localidad están: la fiebre, la tos y la gripa. De las 50 personas encuestadas 48 respondieron que el único uso que le dan al agua es para cuestiones humanas, las dos personas restantes contestaron que utilizan el agua para ambas cosas, uso humano y agrícola. El lugar de donde se abastecen de agua el 80% es de los manantiales, el agua es recolectada en tinacos y cubetas.

La variable desigualdad se pudo medir los indicadores de estado civil, grado de estudios etc. El 40% de la población encuestada se encuentra casado/a y un 30% está viviendo en unión libre siendo la minoría divorciado representando un 6%. El nivel educativo el 28% de las personas entrevistadas solo pudieron concluir el nivel primaria, 18% terminaron la preparatoria y 14% tienen secundaria. Las personas que no pudieron concluir sus estudios fueron porque debían dedicarse a trabajar, ya que la economía en sus hogares no era suficiente para mantener los gastos de sus estudios. A pesar de esta situación un 82% respondió conocer sus derechos básicos. El 80% contestó no recibe dinero de alguna persona externa a su localidad. El 20% contestó que si recibe dinero, lo recibe de manera mensual y es utilizado en gastos del hogar.

Para medir la vulnerabilidad a la violencia se obtuvo la información que el 80% del total de personas entrevistadas se sienten seguras en su localidad pero un 18% se siente poco seguro viviendo ahí, a pesar de que la gran mayoría se siente seguro en su localidad el 66% no considera que la labor de los policías es buena aun cuando el 72% no ha necesitado de su servicio. Un problema que los encuestados hicieron notar es el incremento de las drogas y los robos en su localidad. En cuanto a la violencia de genero se encontró un acercamiento en las respuestas ya que 24 personas consideran que si existe y 26 encuestados respondieron de manera negativa.

Con respecto a la variable migración, los encuestados contestaron el 88% que tienen familiares viviendo fuera del municipio. El 36% afirmó que sus familiares se encuentran en otro municipio del estado de Oaxaca, mientras que el 24% tiene familiares en otro estado, solo el 4% cuenta con familiares en otro país. El motivo principal por el que han emigrado ha sido la falta de oportunidades laborales. El 78% de las personas respondieron haber nacido en el Municipio de Pluma Hidalgo y el 8% llevo a la localidad por asuntos familiares sin embargo solo se desplazaron de otros municipios del mismo estado.

En exclusión social el mayor interés de las autoridades en las diferentes organizaciones, el 20% de las personas contestaron que el mayor interés de parte las autoridades es la parte religiosa. El 24% respondió en el sector productivo, el 16% en las tradiciones y costumbres, el 8% en las artesanales, el 8% en otras cosas, el 2% en el sector de café, 4% en la parte política, el otro 4% lo utilizan en alguna de las dos de las opciones mencionadas y el 6% lo ocupan en tres actividades. El 16% respondió que no sabe en donde las autoridades muestran mayor interés y por tanto no saben dónde es que se va es el ingreso monetario que reciben las autoridades municipales.

Una de las secciones del cuestionario fue sobre su interés de recibir capacitación, el 62% de las personas contestaron que si lo harían, el 32% respondió que no, porque ya están grandes de edad y el 6% respondió que no les gusta aprender algo nuevo, en este caso un oficio o recibir capacitación para recibir al turismo que llega a conocer la comunidad.

La variable dependencia económica: el 30% respondió que es beneficiario del programa prospera; 12% respondió que son los adultos mayores reciben ayuda del programa 65 y más, el 40% comentó que no tienen ningún apoyo del gobierno, el 14% respondió que son beneficiarios de dos programas y el 4% son beneficiarios de tres programas por parte del gobierno. En el área del Comercio, el 56% de los entrevistados se dedica a la venta del café; el 12% venta tortilla de mano, el 6% venta de abarrotes. El 2% vende frutas y verduras, el 8% venta de carne, el 2% venta de productos agrícolas, el 10% venta en alguna de las dos opciones anteriores, el 2% venta de pan y el 2% restante en cocinas económicas. Las personas comentaron que les gustaría crear una microempresa para aumentar su economía y así poder atraer al turismo: 24% respondió que no porque no tienen los ingresos para hacerlo. El 54% respondió que sí y el 22% le gustaría trabajar en sector de servicios.

### **Conclusiones y Recomendaciones**

En el análisis de los resultados del cuestionario piloto aplicado en el programa SPSS20 tres variables dieron como resultado que no tenían participación en el modelo de correlación, lo que significa que no poseían participación en los efectos de los fenómenos sociales estudiados, siendo estas: (rnres) que midió los recursos naturales con lo que cuenta la comunidad; (culfiest) medía la cultura del municipio en donde se preguntaba cuáles eran las fiestas importantes que celebraba la comunidad y (culturis) los lugares turísticos que se pueden explotar al interior del área geográfica, por lo que se concluye que no existen factores culturales como resultado de la pobreza, marginación y desigualdad económica sino que estos factores son indicadores de

desarrollo local, por lo que deben ser explotados para que el municipio sea atraído por la población de otros estados, y países por su riqueza natural y cultural.

El apartado que media la variable dependencia económica se encontraba el indicador de comercio el cual tuvo un valor de (.914) lo que significa que producen solamente el café (monocultivo) por lo que deben de abrir canales de comercialización, y diversificar su producto no solo venderlo a granel sino ofrecer, dulces de café, pan, galletas, o diversificar su oferta del café incorporándole valor. A través de programas de gobierno se impulse otro tipo de producción como lo es gallinero de traspatio, apiarios, granjas porcícolas y avícolas, los cuales ya se están trabajando.

La respuesta a la pregunta de investigación de cuáles son los factores económicos y sociales que están generando pobreza, marginación y desigualdad en el municipio se encontraron: en primer lugar la migración lo que ha generado que la población al no regresar a su comunidad vendan sus tierras y se vea una marcada desigualdad económica dado que en pocas manos se encuentran las haciendas cafetaleras y la población de la comunidad sea trabajadores de mano de obra barata. La corrupción dado que la mayoría de la población en las entrevistas se mostraron inconformes de la forma como se administran los recursos gubernamentales de su municipio.

Vulnerabilidad a la violencia otro factor que dio como resultado una correlación positiva alta (vdorafec .946) si las drogas han afectado su entorno social por lo que la población contestó que a nivel secundaria ya se consume; si los robos han aumentado o disminuido en su comunidad (vrobos .836) por lo que contestaron que si se ha presentado un breve aumento de robos; la variable de violencia o maltrato familiar (vmaltrat .915); que tan seguro se siente en su municipio (vsegmun .915) por último el indicador que si consideran que sus agentes de policías desempeñan bien su labor (vpoldese .829); la falta de servicios básicos otro factor, dado que el

municipio se encuentra en laderas y las viviendas carecen de drenaje y de algunos servicios básicos; dependencia económica dado que más del 50% contestó ser beneficiarios de programas sociales por parte del gobierno; por lo que de acuerdo a la respuesta a la pregunta de investigación se acepta la hipótesis de investigación.

El método de análisis de componentes principales la tabla de la varianza total dio como resultado que 13 factores explican el 89.12% de la varianza total del modelo y una KMO de .626, siendo estos: tenencia de la tierra, salario mínimo, servicios públicos, corrupción, dependencia económica, educación, migración, falta de acceso a servicios básicos, exclusión social, comercio, dependencia a organizaciones, tipo de vivienda y recursos naturales. Durante la práctica de campo se observó que los indicadores que miden cada variable y el marco teórico fueron elegidos correctamente ya que la varianza es decir el total que refleja permite explicar el modelo en proporción al grado de porcentaje arriba de .400.

Al analizar el cuadro de variables se puede constatar que existen indicios en un elevado nivel de pobreza ya que algunas políticas han afectado especialmente a la localidad, con la falta de apoyo y al campo su principal fuente de trabajo, de igual forma la marginación se establece como un estado inestable, ya que existe una tendencia migratoria del municipio; aumenta de media a alta, se debe considerar el crecimiento de la población y el fenómeno migratorio, en pocas palabras el crecimiento demográfico, a un nivel local, en cuanto a la desigualdad.

Tras analizar estos puntos podemos concluir que la pobreza, marginación y desigualdad es una manera de estimar la funcionalidad económica, social política y cultural de esta localidad, es prioritario realizar una correcta planeación para saber cuántos son los pobres y así proponer un plan estratégico a largo plazo para favorecer de manera integral a los que menos tienen y mayores oportunidades laborales

## REFERENCIAS

- Barba, G. M.** (2002). La Política Social y el Combate a la Pobreza en México. México: UNAM.
- Becker, Gary S. y Guity N. Becker,** 2002, La economía cotidiana, México, Planeta.
- Cohen, G.** (1998). "¿Igualdad de qué? Sobre el bienestar, los bienes y la capacidades." En G. Cohen, La calidad de Vida. 2a Reimpresión. México: Fondo de Cultura Económica.
- CEPAL.** (27 de Noviembre de 2012). CEPAL. Recuperado el 27 de Junio de 2016, de CEPAL: [www.cepal.org](http://www.cepal.org)
- Cortés, Fernando** (2002), "Consideraciones sobre marginalidad, marginación, pobreza y desigualdad en la distribución del ingreso", en Papeles de Población, enero-marzo, año 8, núm.31
- CONAPO.** (9 de marzo de 2016). Consejo Nacional de Población. Recuperado el 27 de Julio de 2016, de <http://www.gob.mx/conapo>
- Tuirán Gutiérrez, A.** (2005) "La desigualdad en la distribución del ingreso monetario en México" / Conapo, Colección índices sociodemográficos, México
- CONEVAL.** (2014). Recuperado el 30 de Junio de 2016, de <http://www.coneval.org.mx/>
- CONEVAL.** (2014). Recuperado el 27 de Junio de 2016, de [www.coneval.org.mx](http://www.coneval.org.mx)
- DFID.** (2004). "Opciones para reducir la pobreza en Centro América". Overseas Development Institute
- Ferrullo Hugo,** Dialnet, Valores no 66 Año XXIV, No 66, Agosto 2006  
<file:///C:/Users/Cynthia/Downloads/Dialnet-EIConceptoDePobrezaEnAmartyaSen-2149671.pdf>
- Friedman, Milton,** 2002, Capitalism and freedom, Chicago, The University of Chicago Press.
- Frieske, Kazimierz W,** 2008, "Spoleczna marginalnosc jako koszt systemowy", en Maria Jarosz, editor, Wykluczeni. Wymiar spoleczny, materialny i etniczny, Varsovia, Instytut Studiów Politycznych PAN.



**Hernandez Sampieri Roberto**, 2006, Metodología de la investigación cuarta edición, México, ed. Mc Graw Hill, pp.882

**Ortega Raimundo** (2006), "Los peligros de la desigualdad condiciones para la supervivencia de democracia representativa", Revista de Libros, segunda época, Disponible en <http://www.revistadelibros.com/articulos/los-peligros-de-la-desigualdad>

**Vicenteño y Gascón**, (23 de Marzo de 2016). "México, uno de los tres países donde creció la pobreza: Cepal". EXCELSIOR, pág. 1/3.

**Feres, J. &**. (2001). "El método de las necesidades insatisfechas. NBI y sus aplicaciones de América Latina". En División de estadísticas y proyecciones económicas. Santiago, Chile: CEPAL. (págs. 7-9 y 32).

**Hayek, Friedrich von**, 1976, "Camino de servidumbre," Madrid, Alianza Editorial. Hayek, **Friedrich von**, 1978, The constitution of liberty, Chicago, The University of Chicago Press

**North, Douglass C.**, 1978, "Structure and performance: The task of economic history", Journal of Economic literature, vol. 16, núm. 3, Pittsburgh, The American Economic Association.

**Organización de los Estados Americanos** (2012). "Desigualdad e Inclusión Social de las Américas: 14 ensayos". Recuperado de <https://www.oas.org/docs/desigualdad/libro-desigualdad.pdf>

**Rawls, J.** (1981). Las libertades fundamentales y su prioridad. Ciclo Tanner de conferencias sobre los valores humanos, 3.

**Sen, Amartya K.** (1976). Elección colectiva y bienestar social. Alianza Editorial. ISBN 978-84-206-2154-8.

**SEN, Amartya K.** (1993). La conceptualización de la pobreza. En revista de comercio exterior, vol. 53, núm. 5. México.

**UNICEF.** (2008). UNICEF México. Recuperado el 27 de Junio de 2016, de UNICEF México: [www.unicef.org/mexico](http://www.unicef.org/mexico)